

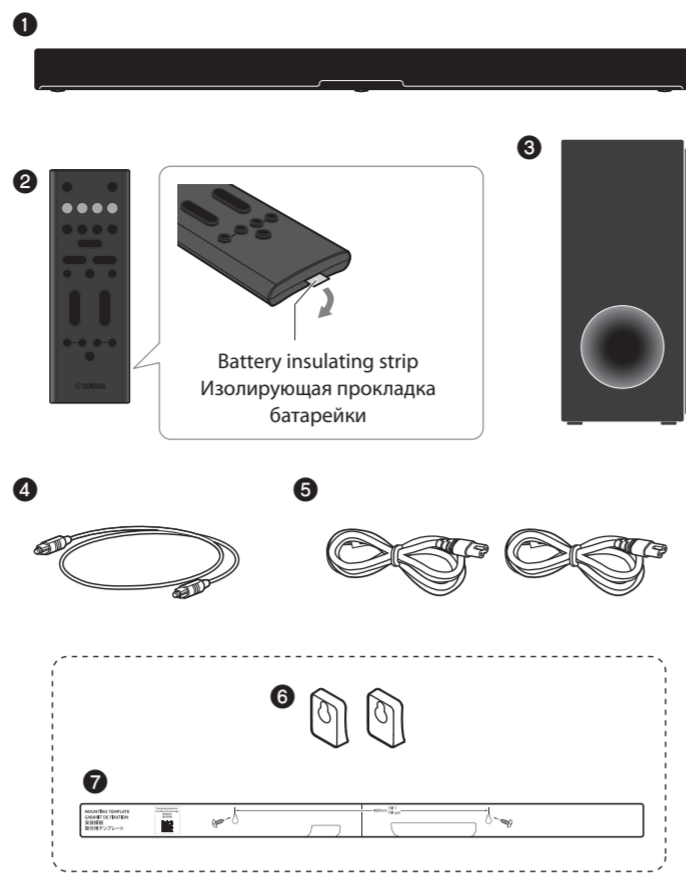
Quick Start Guide

Краткое руководство по началу работы

Sound Bar
Саундбар

TRUE X BAR 50A

SR-X50A



About this product

This product is a bar-shaped speaker system that allows you to enjoy surround sound on a TV. Various functions of the voice assistant "Amazon Alexa" are available by connecting the product to the Internet.

Included accessories

- 1 Sound bar (SR-CUX50A)
- 2 Remote control
Remove the battery insulating strip before attempting to use the remote control. A lithium battery (CR2025x1) has already been inserted into the remote control.
- 3 Subwoofer (SW-X100A)
- 4 Digital optical audio cable
- 5 Power cords (x2)

Use when mounting the sound bar on a wall.
6 Spacers (x2) 7 Mounting template

- Quick Start Guide (this document)
- Safety Brochure

About this Quick Start Guide

- Be sure to read the included Safety Brochure first to use the product properly.
- This document explains basic operations required to use the sound bar for the first time. For more details on usage and settings, refer to the User Guide on the Yamaha website. Visit the following URL to see the User Guide.



<https://manual.yamaha.com/av/21/srx50a/>

- In this document, the titles are color-coded as follows.
Purple: Be sure to do this
Gray: Do if necessary
- You can quickly refer to the relevant detailed explanation in the User Guide from the URL indicated by ①.

О данном изделии

Данное изделие представляет собой систему колонок в форме саундбара, которая позволяет наслаждаться окружающим звучанием на телевизоре. При подключении изделия к интернету доступны различные функции голосового помощника "Amazon Alexa".

Прилагаемые принадлежности

- 1 Саундбар (SR-CUX50A)
- 2 Пульт ДУ
Перед использованием пульта ДУ удалите изолирующую прокладку батарейки. Литиевая батарейка (CR2025x1) уже вставлена в пульт ДУ.
- 3 Сабуффер (SW-X100A)
- 4 Цифровой оптический аудиокабель
- 5 Шнуры питания (x2)

Используйте при монтаже саундбара на стену.
6 Проставки (x2) 7 Монтажный шаблон

- Краткое руководство по началу работы (данный документ)
- Брошюра по безопасности

О данном Кратком руководстве по началу работы

- Для надлежащего использования изделия в первую очередь обязательно прочтите прилагаемую Брошюру по безопасности.
- В данном документе приведено описание основных операций, необходимых для использования саундбара в первый раз. Подробнее об использовании и настройках см. в Руководстве пользователя на веб-сайте Yamaha. Посетите следующий URL-адрес для просмотра Руководства пользователя.



<https://manual.yamaha.com/av/21/srx50a/>

- В данном документе заголовки выделены цветами следующим образом.
Зеленый: Обязательно сделайте это
Серый: Сделайте в случае необходимости
- Вы можете быстро перейти к соответствующему подробному пояснению в Руководстве пользователя по URL-адресу, обозначенному ①.

Connecting to a TV

Подключение к телевизору

Is your TV equipped with an HDMI input jack labeled as "eARC/ARC" or "ARC"?
Оснащен ли ваш телевизор входным гнездом HDMI с обозначением "eARC/ARC" или "ARC"?

Yes
Да

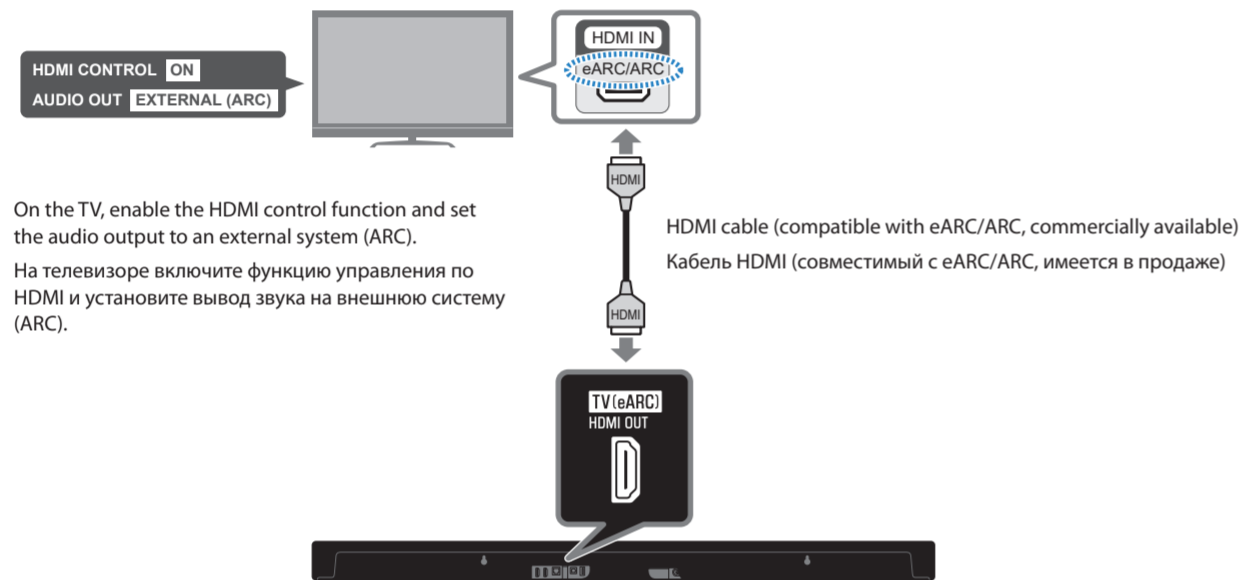
No
Нет

Connect to the TV using an HDMI cable (commercially available).

Подключите к телевизору с помощью кабеля HDMI (имеется в продаже).

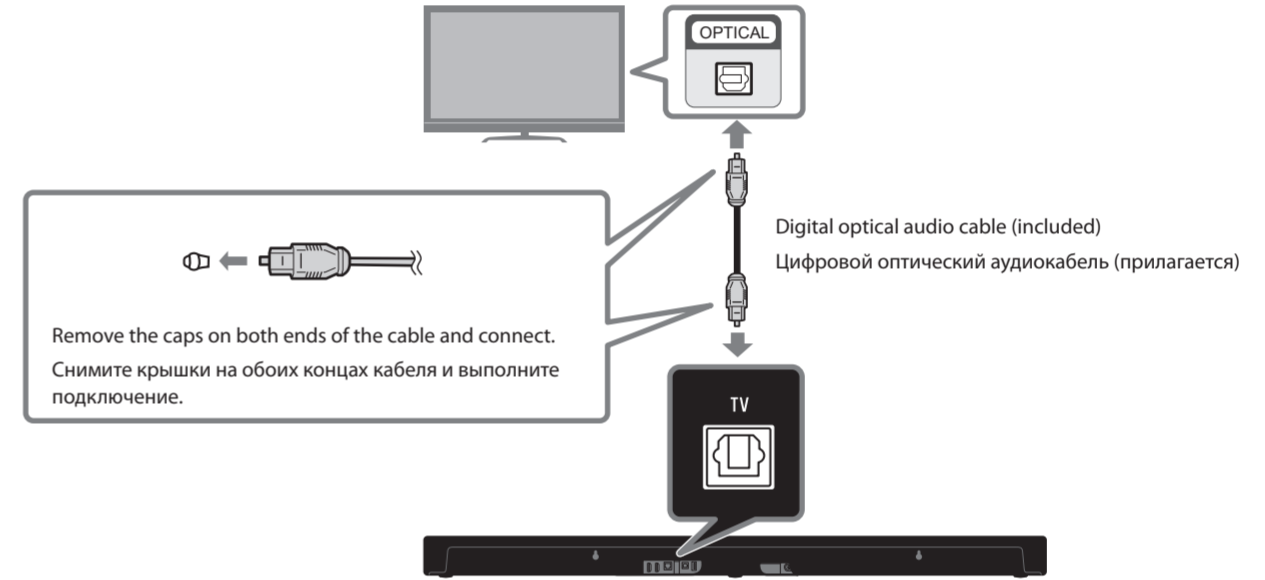
Connect to the TV using the included digital optical audio cable.

Подключите к телевизору с помощью прилагаемого цифрового оптического аудиокабеля.



On the TV, enable the HDMI control function and set the audio output to an external system (ARC).
На телевизоре включите функцию управления по HDMI и установите вывод звука на внешнюю систему (ARC).

HDMI cable (compatible with eARC/ARC, commercially available)
Кабель HDMI (совместимый с eARC/ARC, имеется в продаже)



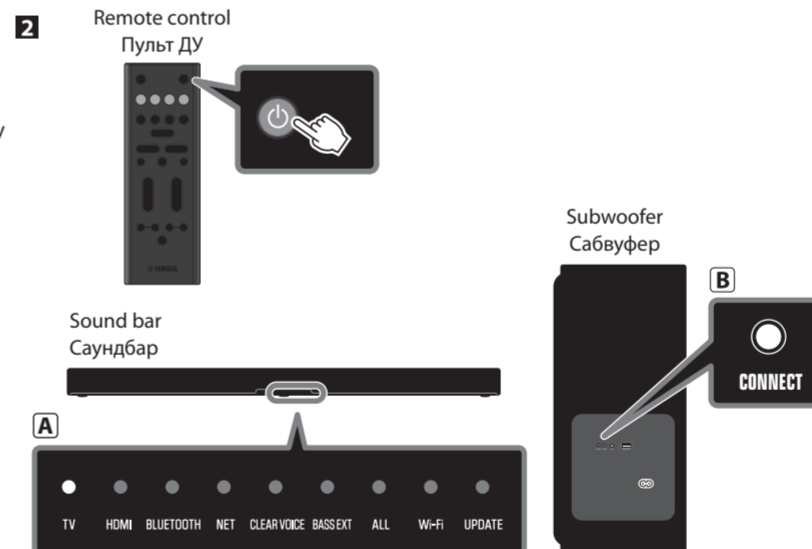
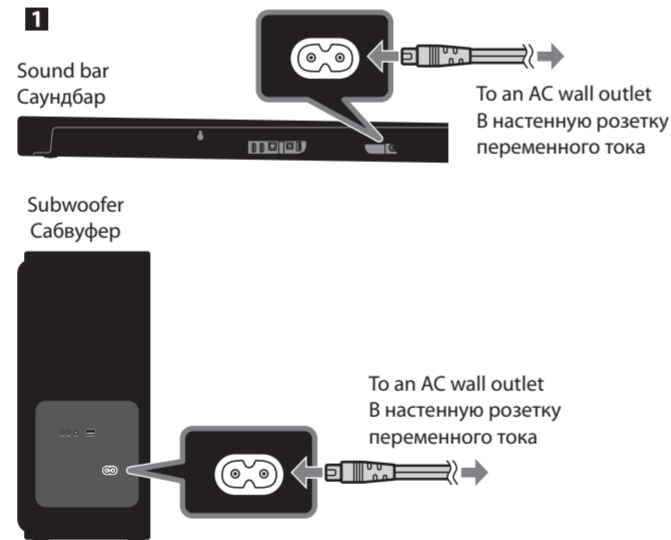
Remove the caps on both ends of the cable and connect.
Снимите крышки на обоих концах кабеля и выполните подключение.

Digital optical audio cable (included)
Цифровой оптический аудиокабель (прилагается)

Turning on the power

Включение питания

- 1 Connect the sound bar and subwoofer to power using the included power cords.
After connecting the power, wait while some of the indicators on the front of the sound bar flash for approximately one minute. Check that the indicators on the front of the sound bar are turned off and the CONNECT indicator on the rear of the subwoofer is flashing, and then go to the next step.
- 2 On the remote control, press the (power) button to turn on the product.
All the indicators glow, and then some indicators remain glowing according to the setting status (A): normal display).
The sound bar and subwoofer are automatically connected wirelessly, and the CONNECT indicator on the rear of the subwoofer glows when the connection is established (B).
Pressing the (power) button again turns the product off.

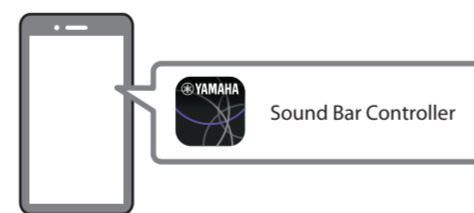


- 1 Подключите саундбар и сабуффер к источнику питания с помощью прилагаемых шнуров питания.
После подключения питания подождите, пока некоторые индикаторы на передней панели саундбара будут мигать около одной минуты. Убедитесь, что индикаторы на передней панели саундбара выключены, а индикатор CONNECT на задней панели сабуффера мигает, а затем перейдите к следующему пункту.
- 2 На пульте ДУ нажмите кнопку (питание) для включения изделия.
Все индикаторы высветятся, а затем некоторые индикаторы продолжат высветиваться в соответствии с состоянием настройки (A): обычная индикация).
Саундбар и сабуффер будут автоматически подключены по беспроводной связи, а индикатор CONNECT на задней панели сабуффера высветится, когда соединение будет установлено (B).
Нажатие кнопки (питание) еще раз выключает изделие.

Installing the Sound Bar Controller app and connecting to a network Установка приложения Sound Bar Controller и подключение к сети

Configure the network connection settings using the dedicated mobile app "Sound Bar Controller" to play streaming services or use Amazon Alexa.

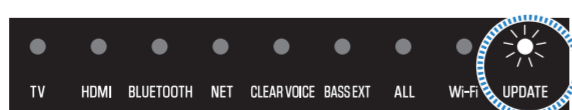
- 1 Search for "Sound Bar Controller" on the App Store or Google Play and install it on your mobile device.
 - 2 Open the app and follow the on-screen instructions to configure the settings below.
 - Network connection
 - Firmware update
 - Amazon Alexa settings*
- * These can also be skipped and then configured later in the app's menus.



Создайте конфигурацию настроек сетевого подключения с помощью специального мобильного приложения "Sound Bar Controller" для воспроизведения потоковых сервисов или использования Amazon Alexa.

- 1 Выполните поиск "Sound Bar Controller" на App Store или Google Play и установите его на мобильном устройстве.
 - 2 Откройте приложение и следуйте инструкциям на экране для создания следующей конфигурации настроек.
 - Подключение к сети
 - Обновление встроенного ПО
 - Настройки Amazon Alexa*
- * Это можно также пропустить, а затем сконфигурировать позже в меню приложения.

When the UPDATE indicator flashes Если мигает индикатор UPDATE



When a new version of the firmware is released, the UPDATE indicator on the front of the sound bar will flash green.*
Update the firmware to keep the sound bar functioning optimally. Use the Sound Bar Controller app to update the sound bar's firmware.
* This indicator can only show whether an update is available when the sound bar is connected to the Internet and is also turned on.

После выпуска новой версии встроенного ПО индикатор UPDATE на передней панели будет мигать зеленым цветом.*
Обновите встроенное ПО для поддержания оптимального функционирования саундбара. Используйте приложение Sound Bar Controller для обновления встроенного ПО саундбара.
* Данный индикатор может только показывать, доступно ли обновление, если саундбар подключен к интернету и также включен.

Amazon Alexa



Amazon Alexa is a cloud-based voice assistant service provided by Amazon. Simply say "Alexa" to the sound bar and then use voice commands to control the sound bar, play music, and more.

- To use Alexa, prepare the following and connect the sound bar to the Internet.
- Amazon account
- A paid subscription
- A paid subscription may be required to use Amazon Music or Amazon Kindle on the product. For more information, visit the Amazon website.

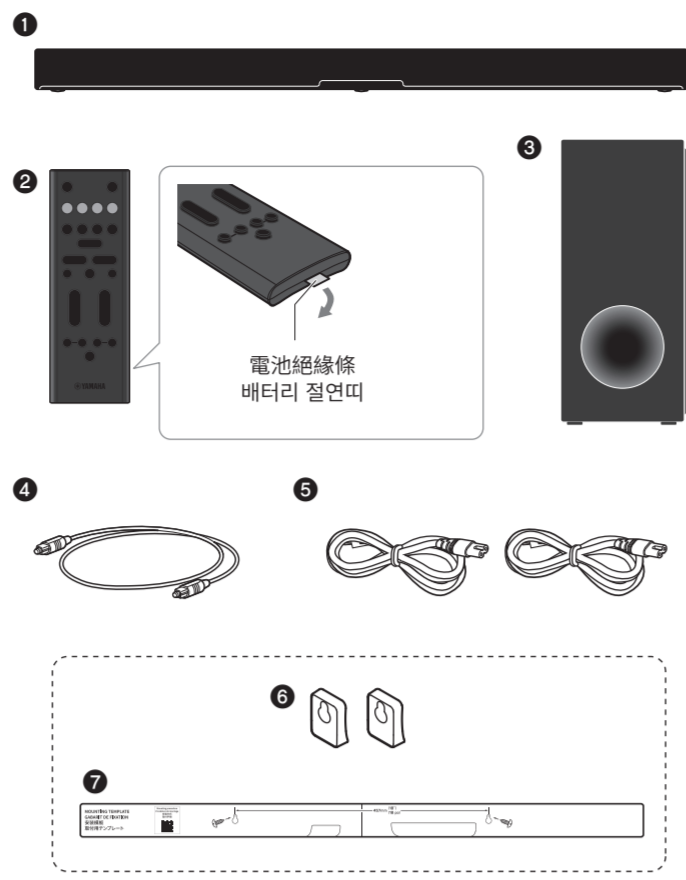
Amazon Alexa™
Amazon, Alexa, Amazon Music, Kindle and all related logos are trademarks of Amazon.com, Inc. or its affiliates.

Amazon Alexa представляет собой облачный сервис голосового помощника, предоставляемый Amazon. Просто скажите "Алекса" в сторону саундбара, а затем используйте голосовые команды для управления саундбаром, воспроизведения музыки и т.п.
Для использования Алекса подготовьте следующее и подключите саундбар к интернету.
• Учетная запись Amazon
• Платная подписка
Для использования на аппарате Amazon Music или Amazon Kindle может потребоваться платная подписка. Для получения дополнительной информации посетите веб-сайт Amazon.

Amazon Alexa™
Amazon, Alexa, Amazon Music, Kindle и все соответствующие логотипы являются товарными знаками Amazon.com, Inc. или ее филиалов.

快速入門指南 빠른 시작 설명서

Sound Bar 家庭劇院 Sound Bar TRUE X BAR 50A SR-X50A



關於本產品

本產品為條形揚聲器系統，可讓您享受電視上的環繞聲。透過將本產品連接到網路，即可使用語音助理「Amazon Alexa」的各種功能。

隨附配件

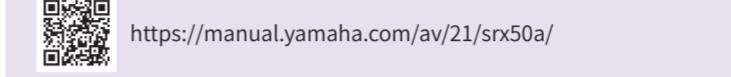
- ① 條形音箱 (SR-CUX50A)
- ② 遙控器
嘗試使用遙控器之前，請取出電池絕緣條。遙控器裡已裝有一個鋰電池 (CR2025×1)。
- ③ 超低音揚聲器 (SW-X100A)
- ④ 數位光纖音訊纜線
- ⑤ 電源線 (×2)

將條形音箱安裝在牆上時使用。
⑥ 墊塊 (×2) ⑦ 安裝模板

- 快速入門指南 (本文件)
- 安全手冊

關於本快速入門指南

- 請務必先閱讀隨附的安全手冊以正確使用本產品。
- 本文件說明首次使用條形音箱所需的基本操作。有關使用和設定的更多詳情，請參閱 Yamaha 網站上的使用指南。造訪以下 URL 以查看使用指南。



- 在本文件中，標題顏色如下劃分。
紫色：必做事項
灰色：必要時做
- 您可以從以 ① 標示的 URL 中快速參閱使用指南中的相關詳細說明。

本產品簡介

本產品是 TV 에서 서라운드 사운드를 즐길 수 있는 바 형태의 스피커 시스템입니다. 제품을 인터넷에 연결하면 음성 비서 "Amazon Alexa" 의 다양한 기능을 이용할 수 있습니다.

동봉된 부속품

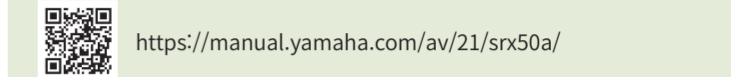
- ① 사운드 바 (SR-CUX50A)
- ② 리모컨
리모컨을 사용하려고 하기 전에 배터리 절연띠를 제거하십시오. 리모컨은 리튬 배터리 (CR2025 1 개) 가 들어 있는 상태로 출고됩니다.
- ③ 서브우퍼 (SW-X100A)
- ④ 디지털 오디오 광케이블
- ⑤ 전원 코드 (2 개)

사운드 바를 벽에 장착할 때 사용합니다.
⑥ 스페이서 (2 개) ⑦ 장착 템플릿

- 빠른 시작 설명서 (이 설명서)
- 안전 지침서

이 빠른 시작 설명서 정보

- 제품을 올바르게 사용하기 위해서는 반드시 동봉된 안전 지침서를 먼저 읽어 주십시오.
- 이 문서는 사운드 바를 처음 사용할 때 필요한 기본 조작에 대해 설명합니다. 사용법 및 설정에 대한 자세한 내용은 Yamaha 웹사이트의 사용설명서를 참조하십시오. 다음 URL 을 방문하면 사용설명서를 볼 수 있습니다.



- 이 문서에서 제품은 다음과 같이 색상으로 구분됩니다.
녹색: 반드시 해야 하는 사항
회색: 필요한 경우 하는 사항
- ①로 표시된 URL 에서 사용설명서의 관련 세부 설명을 빠르게 참조할 수 있습니다.

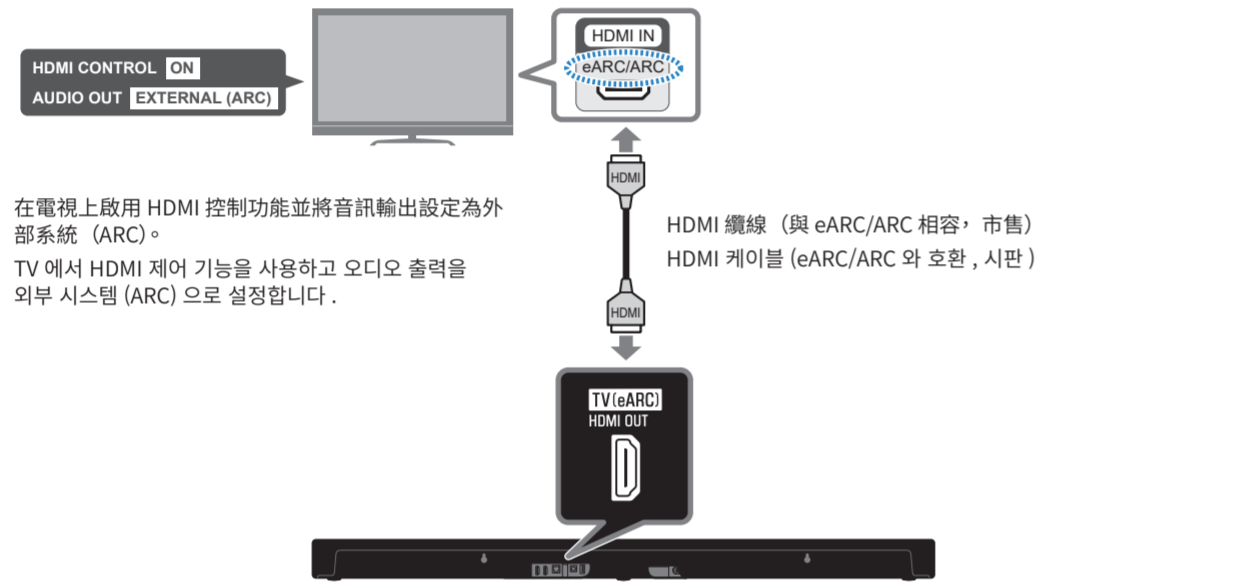
連接到電視 TV 에 연결하기

您的電視是否配備標有「eARC/ARC」或「ARC」的 HDMI 輸入插孔？
TV 에 “eARC/ARC” 또는 “ARC” 라고 표시된 HDMI 입력 단자가 있습니까？

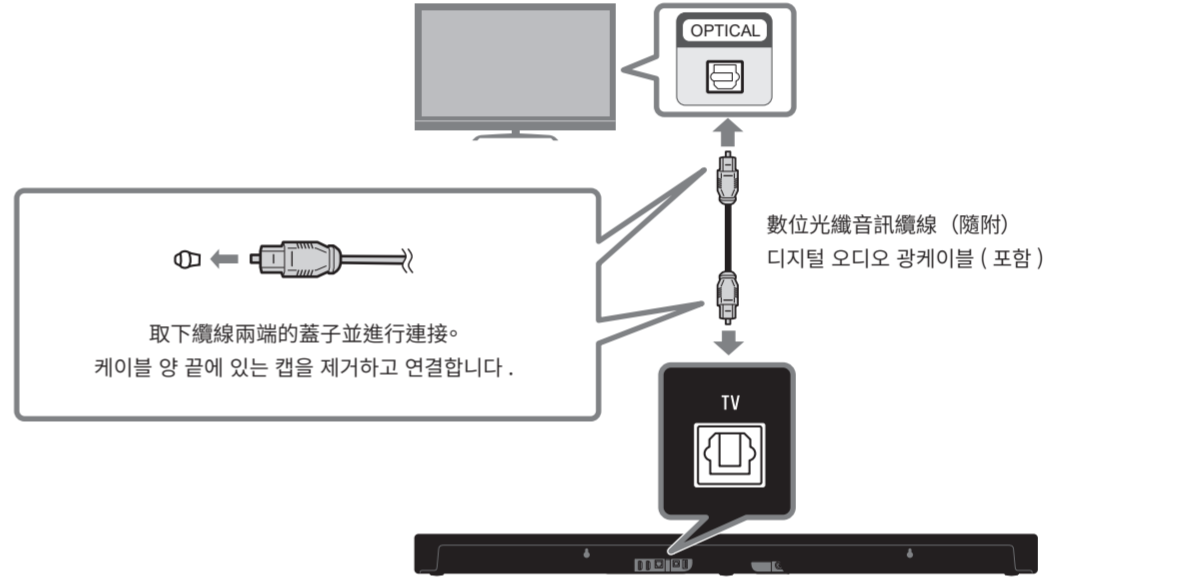
是 예

否 아니요

- 使用 HDMI 纜線 (市售) 連接到電視。
- HDMI 케이블 (시판) 을 사용하여 TV 에 연결합니다.

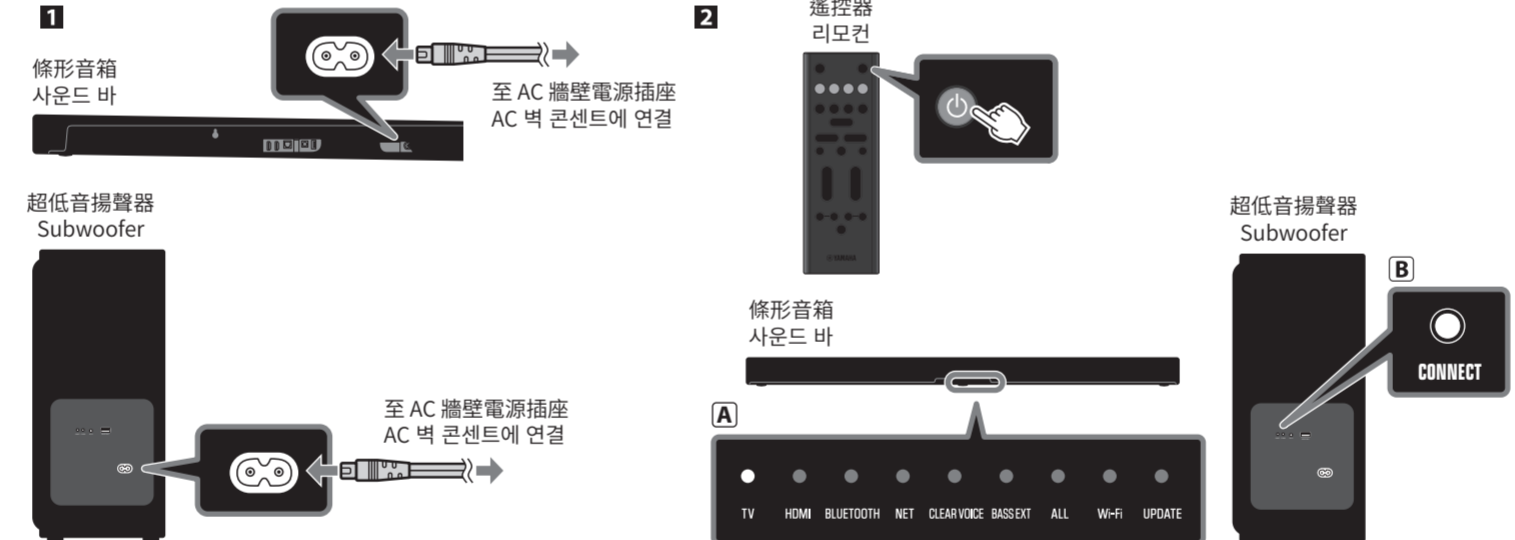


- 使用隨附的數位光纖音訊纜線連接到電視。
- 동봉된 디지털 오디오 광케이블을 사용하여 TV 에 연결합니다.



開啟電源 전원 켜기

- 1 使用隨附的電源線將條形音箱和超低音揚聲器連接到電源。接通電源後，等待條形音箱正面的部分指示燈閃爍約一分鐘。檢查條形音箱正面的指示燈是否已熄滅並且超低音揚聲器背面的 CONNECT 指示燈是否閃爍，然後前往下一步驟。
- 2 在遙控器上按 (電源) 按鈕以開啟本產品。所有指示燈亮起，然後根據設定狀態，部分指示燈會保持亮燈 (A)：正常顯示)。條形音箱和超低音揚聲器會自動以無線方式連接，並且在連接建立時，超低音揚聲器背面的 CONNECT 指示燈會亮起 (B)。再次按下 (電源) 按鈕即可關閉本產品。



- 1 동봉된 전원 코드를 사용하여 사운드 바와 서브우퍼를 전원에 연결합니다. 전원을 연결한 후 사운드 바 전면의 일부 표시등이 약 1 분 동안 깜박일 때까지 기다립니다. 사운드 바 전면의 표시등이 꺼져 있고 서브우퍼 후면의 CONNECT 표시등이 깜박이는지 확인한 후 다음 단계로 이동합니다.
- 2 리모컨에서 (전원) 버튼을 눌러 제품을 켭니다. 모든 표시등이 켜진 다음 설정 상태 (A: 정상 표시) 에 따라 일부 표시등은 계속 켜져 있습니다. 사운드 바와 서브우퍼가 자동으로 무선 연결되며, 연결이 구성되면 서브우퍼 후면의 CONNECT 표시등이 켜집니다 (B). (전원) 버튼을 다시 누르면 제품이 꺼집니다.

安裝 Sound Bar Controller 應用程式並連接到網路 Sound Bar Controller 앱 설치 및 네트워크 연결

- 使用專用的行動應用程式「Sound Bar Controller」配置網路連接設定，以播放串流服務或使用 Amazon Alexa*
- 1 在 App Store 或 Google Play 搜尋「Sound Bar Controller」，並將其安裝在您的行動裝置上。
 - 2 打開應用程式並按照螢幕上的說明配置以下設定。
 - 網路連接
 - 軟體更新
 - Amazon Alexa 設定*
 * 這些也可以略過，稍後在應用程式的選單中進行配置。



- 스트리밍 서비스를 재생하거나 Amazon Alexa 를 사용하려면 전용 모바일 앱인 "Sound Bar Controller" 를 사용하여 네트워크 연결 설정을 구성하십시오.
- 1 App Store 또는 Google Play 에서 "Sound Bar Controller" 를 검색하여 모바일 장치에 설치합니다.
 - 2 앱을 실행한 후 화면 지시에 따라 아래와 같이 설정합니다.
 - 네트워크 연결
 - 펌웨어 업데이트
 - Amazon Alexa 설정*
 * 위 설정을 건너뛰고 나중에 앱 메뉴에서 구성할 수도 있습니다.

當 UPDATE 指示燈閃爍時 UPDATE 표시등이 깜박일 때

-
- 當軟體的新版本發佈時，條形音箱正面的 UPDATE 指示燈將閃爍綠色*。更新軟體以維持條形音箱以最佳狀態運行。使用 Sound Bar Controller 應用程式更新條形音箱的軟體。
- * 該指示燈僅在條形音箱已連接到網路且已開啟時，才會顯示是否有可用的更新。
- 새 버전의 펌웨어가 출시되면 사운드 바 전면의 UPDATE 표시등이 녹색으로 깜박입니다.*
- 사운드 바가 최적으로 작동하도록 펌웨어를 업데이트하십시오. Sound Bar Controller 앱을 사용하여 사운드 바의 펌웨어를 업데이트하십시오.
- * 이 표시등은 사운드 바가 인터넷에 연결되어 있고 켜져 있을 때만 업데이트 가능 여부를 표시할 수 있습니다.

Amazon Alexa

-
- Amazon Alexa 是由 Amazon 提供的雲端語音助理服務。只需對條形音箱說「Alexa」，然後使用語音指令即可控制條形音箱、播放音樂等。
- 若要使用 Alexa，請準備以下內容並將條形音箱連接到網路。
- Amazon 帳戶
 - 付費訂閱
- 若要在本產品上使用 Amazon Music 或 Amazon Kindle，可能需要付費訂閱。有關更多資訊，請造訪 Amazon 網站。
- Amazon Alexa™
Amazon、Alexa、Amazon Music、Kindle 及所有相關徽標是 Amazon.com, Inc. 或其附屬公司的商標。
- Amazon Alexa 是 Amazon 에서 제공하는 클라우드 기반 음성 비서 서비스입니다. 사운드 바에 대고 "Alexa" 라고 말한 다음 음성 명령을 사용하여 사운드 바를 제어하고 음악을 재생하는 등의 작업을 수행할 수 있습니다. Alexa 를 사용하려면 다음을 준비하고 사운드 바를 인터넷에 연결하십시오.
- Amazon 계정
 - 유료 구독
- 제품에서 Amazon Music 또는 Amazon Kindle 을 사용하려면 유료 구독이 필요할 수 있습니다. 자세한 내용은 Amazon 웹사이트를 참조하십시오.
- Amazon Alexa™
Amazon, Alexa, Amazon Music, Kindle 및 모든 관련 로고는 Amazon.com, Inc. 또는 그 계열사의 상표입니다.