

**disklavier™**

**Mark IV/PRO Series**

GENERAL  
**MIDI XG**

# disklavier™

Серии Mark IV / PRO

## Экспресс-руководство

## Раздел 1

# Основные операции **3**

---

Управление планшетным контроллером	<b>3</b>
Включение Disklavier	<b>4</b>
Выключение Disklavier (Режим ожидания)	<b>6</b>
Отключение Disklavier	<b>7</b>

## Раздел 2

# Основное воспроизведение **8**

---

Типы доступного для воспроизведения программного обеспечения	<b>8</b>
Библиотеки композиций и их содержание	<b>9</b>
Воспроизведение пробных композиций из библиотеки композиций	<b>10</b>
Регулировка общего уровня громкости	<b>12</b>
Выбор композиции	<b>12</b>
Поиск композиции в прямом и обратном направлениях	<b>15</b>

## Раздел 3

# Основное воспроизведение фортепиано **16**

---

Воспроизведение акустического пианино (Акустический режим)	<b>16</b>
Воспроизведение цифрового пианино (Тихий режим)	<b>16</b>
Использование наушников (Режим наушников)	<b>17</b>
Регулировка уровня громкости в Тихом режиме/режиме наушников	<b>18</b>
Выбор голоса в Тихом режиме/режиме наушников	<b>19</b>

# Основные операции

### ◆ Перед началом использования Disklavier

Обязательно установите Disklavier и планшетный контроллер. (→ стр. 11 «Установка пианино Disklavier» и стр. 15 «Подготовка планшетного контроллера» в брошюре «Расширенное руководство по эксплуатации»)

#### Соглашение

Для приведенных далее действий упоминаемые кнопки и органы управления относятся к планшетному контроллеру, если не указано иное.

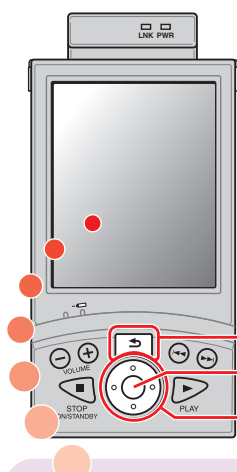
## Управление планшетным контроллером

Вы можете управлять планшетным контроллером, либо ударяя по пунктам на сенсорном экране с помощью прилагаемого пера, либо нажимая кнопки на планшетном контроллере.

### Ударение с помощью пера

Прикоснитесь один раз к пункту (значок приложения, кнопка, орган управления и др.) на сенсорном экране для выполнения его функции.

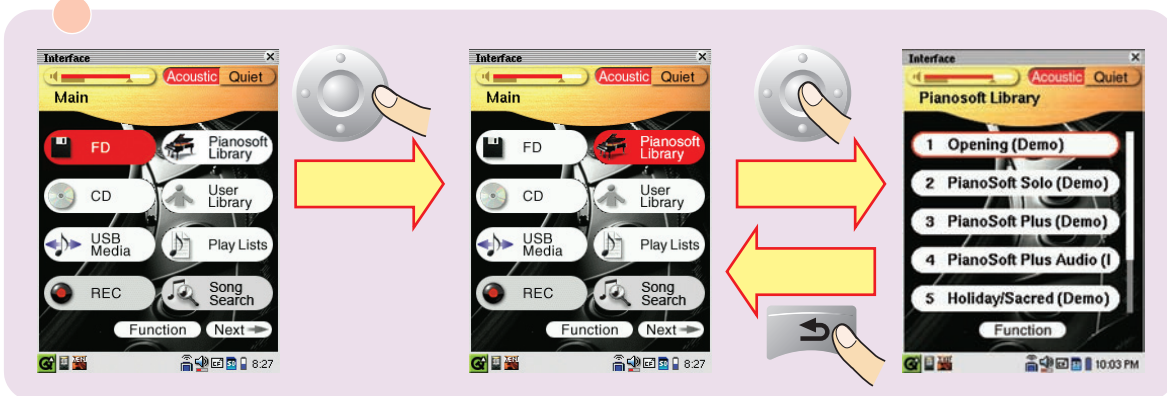




### Нажатие кнопок

Нажмите (кнопки курсора), чтобы переместить перекрестие на нужный пункт, кнопку, орган управления и т.д., а затем нажмите (кнопка выбора) для выполнения его функции.

Нажмите (кнопка возврата), чтобы вернуться к предыдущему экрану.



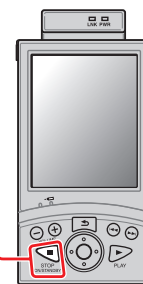
## Включение Disklavier

Кнопка STANDBY/ON



Медиацентр

Кнопка ON/STANDBY



Планшетный контроллер

- 1 Проверьте, подсоединен ли шнур питания блока питания к сетевой розетке переменного тока.
- 2 Нажмите сторону [ON] переключателя [POWER] на мониторных динамиках. (→ стр. 10 в брошюре «Расширенное руководство по эксплуатации»)

**Примечание:** Действия этого пункта необходимы только для моделей, оснащенных мониторными динамиками.

**3** Нажмите сторону [ON] переключателя [MAINS] на блоке питания. (→ стр. 5 в «Расширенное руководство по эксплуатации»)

**4** Нажмите сторону [ON] переключателя [MAINS] на устройстве ввода-вывода. (→ стр. 4 в «Расширенное руководство по эксплуатации»)

STANDBY/ON на медиацентре начинает мигать зеленым.

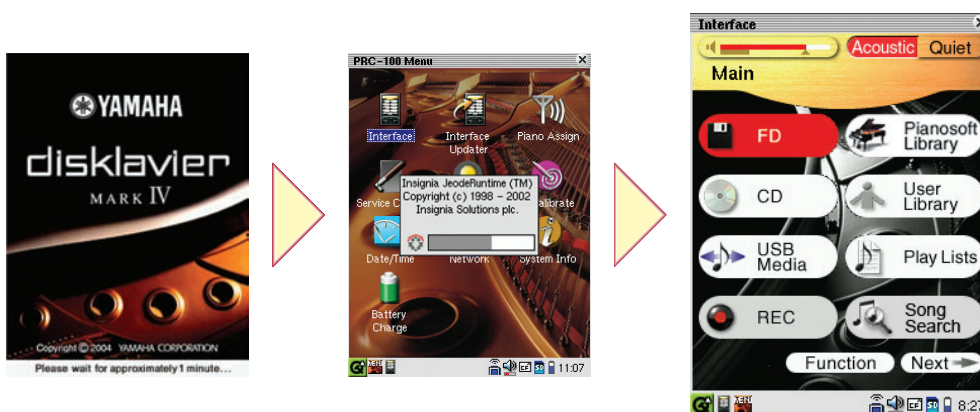
Подождите, пока STANDBY/ON на медиацентре перестанет мигать и не начнет тускло светиться зеленым, а затем перейдите к действиям пункта 5.

**Примечание:** Это может занять несколько минут.

**5** Нажмите .

Disklavier включается, и появляется экран [Main].


Сенсорный экран изменяется следующим образом:



Экран [Main]

**Примечание:** Это может занять приблизительно две минуты.

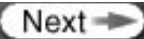
**Примечание:** Обязательно подождите десять секунд перед тем, как повторно включить Disklavier после его отключения.

**Совет:** Нажатие STANDBY/ON на медиацентре также включает Disklavier. В таком случае обязательно нажмите , чтобы также включить планшетный контроллер.

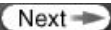




## Выключение Disklavier (Режим ожидания)

После использования в течение дня обязательно выключите Disklavier, используя приведенную ниже процедуру. В режиме ожидания пианино находится в выключенном состоянии. Однако оно находится в таком состоянии, что потребляется небольшое количество электричества.


- 1 **Повторно ударяйте по  на экране [Main] до тех пор, пока не появится следующий экран.**




Экран [Main] состоит из трех экранов. Ударяйте по  или  для переключения экранов.

**Совет:** Чтобы вернуться к экрану [Main], нажимайте повторно  до тех пор, пока не появится экран [Main].

- 2 **Ударьте по .**

Планшетный контроллер выключается, и  на медиацентре тускло светится зеленым.

**Совет:** Нажатие  на медиацентре также выключает Disklavier.

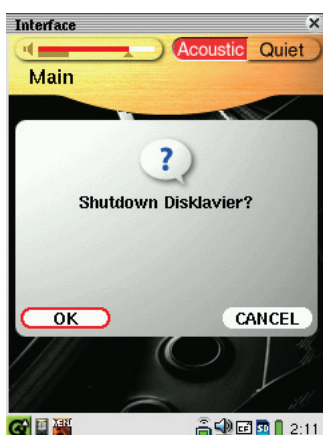
**Примечание:** В режиме ожидания ни в коем случае НЕ отсоединяйте шнур питания от сетевой розетки переменного тока.

## Отключение Disklavier

Перед отсоединением шнура питания от сетевой розетки переменного тока обязательно отключите Disklavier, выполнив приведенную ниже процедуру.

**1** В случае необходимости ударьте по **Next** на экране [Main].

**2** Ударьте по **Disklavier Shutdown**.



**3** Ударьте по **OK**.

Планшетный контроллер выключается, и **STANDBY/ON** на медиацентре гаснет.

**Совет:** Удерживание **STANDBY/ON** на медиацентре до тех пор, пока кнопка не начнет мигать, также отключит Disklavier.

**Примечание:** Обязательно подождите десять секунд перед тем, как повторно включить Disklavier.

### ◆ О переключателях [MAINS]

Переключатели [MAINS] (на блоке питания и на устройстве ввода-вывода) нужно выключать, только когда Вы не собираетесь использовать Disklavier в течение продолжительного периода времени. Это равносильно отсоединению шнура питания от сетевой розетки переменного тока. При ежедневном использовании Вы можете держать переключатели [MAINS] включенными, и выключать Disklavier, выполняя процедуру, описанную в разделе «Выключение Disklavier (Режим ожидания)» на стр. 6.



# Основное воспроизведение

Disklavier может воспроизводить фортепианные композиции, находящиеся на программном обеспечении PianoSoft, PianoSoft·Plus, PianoSoft·PlusAudio и PianoSoft·PlusGraphics. Более того, можно воспроизводить аудио/MIDI диски CD других производителей и стандартные аудио диски CD, а также фортепианные композиции, записанные Вами в библиотеку композиций\* Disklavier.

\* Относительно подробностей об организации композиций с внутренней библиотекой композиций см. раздел «Библиотеки композиций и их содержание» на стр. 9.

**Примечание:** Диски CD PianoSoft·PlusAudio могут быть недоступны в некоторых странах.

## Типы доступного для воспроизведения программного обеспечения

### Гибкие диски PianoSoft и PianoSoft·Plus

Когда на Disklavier воспроизводятся фортепианные композиции, например, содержащиеся на гибких дисках PianoSoft и PianoSoft·Plus, партии фортепиано на самом деле воспроизводятся с помощью клавиатуры Disklavier, и клавиши поднимаются и опускаются, как будто на них играет невидимый исполнитель. Партии ансамбля (содержащиеся на программном обеспечении PianoSoft·Plus) воспроизводятся внутренним тональным генератором XG, и их слышно из мониторных динамиков\*\*.




### Диски CD PianoSoft·PlusAudio и аудио/MIDI других производителей

Композиции PianoSoft·PlusAudio и композиции аудио/MIDI других производителей записываются с использованием двух каналов, аналогового MIDI канала для партий фортепиано и аудио канала для инструментов и вокала. Когда они воспроизводятся на Disklavier, партии фортепиано воспроизводятся на клавиатуре Disklavier, также как и композиции PianoSoft и PianoSoft·Plus, а все остальные инструментальные и вокальные композиции слышны из мониторных динамиков\*\*, точно также, как и для обычной стерео системы.



### Программное обеспечение PianoSoft·PlusGraphics

Когда фортепианные композиции, содержащиеся в программном обеспечении PianoSoft·PlusGraphics, воспроизводятся на Disklavier, партии фортепиано на самом деле воспроизводятся с помощью клавиатуры Disklavier, а партии ансамбля воспроизводятся внутренним тональным генератором XG, и их слышно из мониторных динамиков\*\*. Более того, синхронизированные изображения и текстовая информация также выводятся из гнезда VIDEO OUT на устройстве ввода-вывода. Для воспроизведения композиции PianoSoft·PlusGraphics выберите композицию с помощью  на экране списка композиций.



## Диски SmartPianoSoft и диски CD



Относительно подробностей см. раздел «Добавление аккомпанемента Disklavier к композициям на приобретенных дисках CD (PianoSmart)» на стр. 38 в «Расширенное руководство по эксплуатации».

## Стандартные диски аудио CD



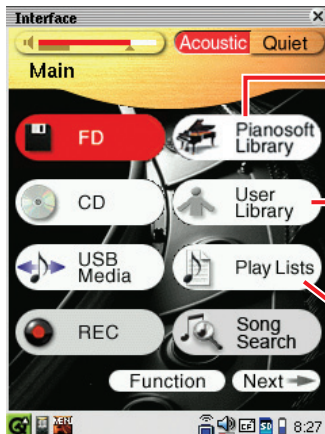
Стандартные диски аудио CD содержат два аудио канала (R и L), и они оба слышны из мониторных динамиков\*\*, точно также, как и для обычной стерео системы. Другими словами можно использовать Disklavier для воспроизведения дисков CD вместо стерео системы.

\*\* Только для моделей, оснащенных мониторными динамиками.

# Библиотеки композиций и их содержание

Композиции, содержащиеся на программном обеспечении на гибких дисках/дисках CD, или которые Вы записали на Disklavier, приобрели в магазине DisklavierMusicStore или скопировали с персонального компьютера, можно скопировать во внутреннюю библиотеку композиций (называющуюся [PianoSoft Library], [User Library], [CD Library], [Download Library] и [From/To PC]), чтобы избежать проблем, связанных с заменой гибких дисков/дисков CD каждый раз, когда Вы хотите прослушивать композиции с другого диска. (→ стр. 61 «Создание библиотеки композиций» в «Расширенное руководство по эксплуатации»)

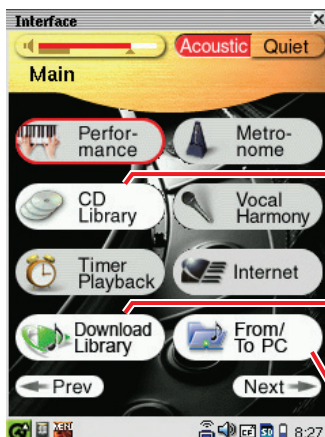
Библиотеки композиций на экранах [Main]



Подготовлено для фортепианных композиций, скопированных с программного обеспечения PianoSoft/ PianoSoft-Plus на гибких дисках, с дисков PianoSoft-PlusAudio CD, PianoSoft-PlusGraphics или SmartPianoSoft.

Подготовлено для фортепианных композиций, записанных на Disklavier.

Подготовлено для композиций, скопированных со съемных носителей или других библиотек, для воспроизведения в нужной Вам последовательности.



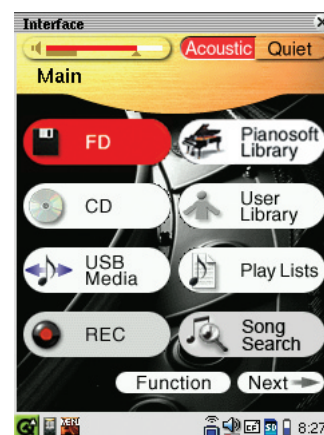
Подготовлено для композиций, скопированных со стандартных дисков аудио CD.

Подготовлено для композиций, приобретенных в магазине DisklavierMusicStore.

Подготовлено для композиций, скопированных с персонального компьютера.

## Воспроизведение пробных композиций из библиотеки композиций

**1** Включите Disklavier. (→ стр. 4)



Экран [Main]

**2** Ударьте по  на экране [Main].

Альбомы на текущем источнике\*



Экран списка альбомов

\* Относительно подробностей о выборе источников см. раздел «Выбор композиции» (→ стр. 12).

### 3 Ударьте по нужному альбому.

Композиции в текущем альбоме\*



Экран списка композиций

\* Относительно подробностей о выборе альбома см. раздел «Выбор композиции» (→ стр. 12).


### 4 Ударьте по нужной композиции.




Экран [Song]


### 5 Нажмите для начала воспроизведения.

Для остановки воспроизведения нажмите .

**Совет:** Нажатие  на медиацентре, отвечающей воспроизводимому в настоящее время источнику, останавливает воспроизведение.

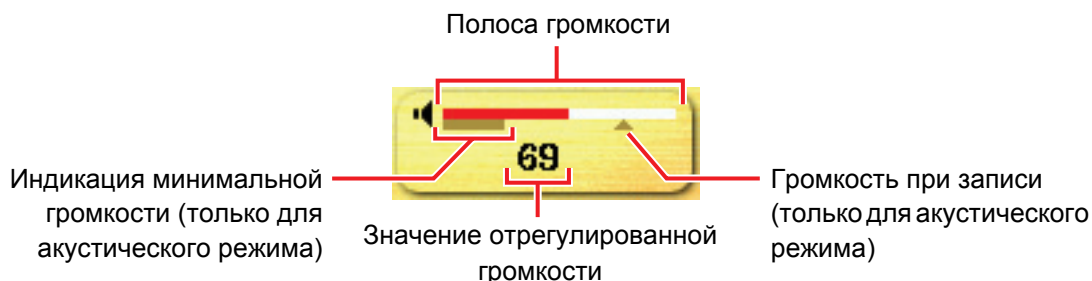
Для выбора следующей композиции нажмите .

Для выбора предыдущей композиции нажмите .

**Совет:** Чтобы отобразить воспроизводимую в настоящее время композицию в случае, когда на экране отображается композиция, отличная от воспроизводимой в настоящее время, нажмите .

## Регулировка общего уровня громкости

Для регулировки общего уровня громкости нажмите **−** **+**.



**Примечание:** В акустическом режиме невозможно эффективно отрегулировать общий уровень громкости ниже индикации минимальной громкости. Относительно подробностей об акустическом режиме см. раздел «Воспроизведение акустического пианино (Акустический режим)» (→ стр. 16).

## Выбор композиции

- 1 При воспроизведении композиции с гибкого диска, диска CD или носителя USB загрузите соответствующие носители в соответствующие накопители или порт на медиацентре. (→ стр. 2, 20 в «Расширенное руководство по эксплуатации»)



Экраны [Main]

## 2 Ударьте по нужному источнику\* на экране [Main].


\* В этом руководстве все съемные носители (гибкий диск, диск CD, флеш-память USB и др.) и внутренняя библиотека композиций называются «источник».



Экран списка альбомов

Выбранный источник

Появляется, когда имеются еще альбомы, не показанные на экране. В таком случае для отображения скрытых альбомов ударьте по любому концу полосы.

**Совет:** Нажатие  на медицентре также выбирает источник, а затем начинает воспроизведение.



### 3 Ударьте по нужному альбому на экране списка альбомов.



#### Значки типа композиции

##### : PianoSoft/PianoSoft-Plus

(→ стр. 8 «Типы доступного для воспроизведения программного обеспечения»)

##### : PianoSoft-PlusAudio/Записанная пользователем аудио и MIDI композиция

(→ стр. 8 «Типы доступного для воспроизведения программного обеспечения» и стр. 57 «Запись композиции в виде MIDI и аудио данных» в «Расширенное руководство по эксплуатации»)

##### : PianoSoft-PlusGraphics

(→ стр. 8 «Типы доступного для воспроизведения программного обеспечения»)

##### : SmartPianoSoft

(→ стр. 38 «Добавление аккомпанемента Disklavier к композициям на приобретенных дисках CD (PianoSmart)» в «Расширенное руководство по эксплуатации»)

##### : SmartKey

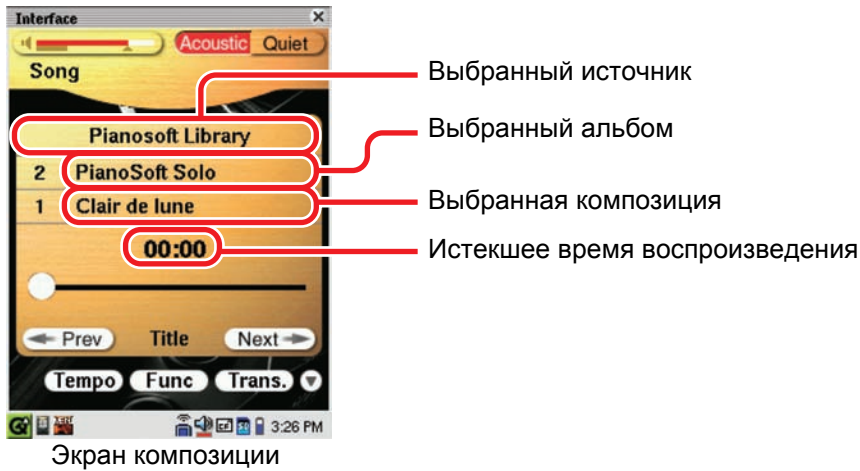
(→ стр. 37 «Воспроизведение SmartKey™» в «Расширенное руководство по эксплуатации»)

##### : Записанная пользователем аудио композиция

(→ стр. 56 «Запись композиции в виде аудио данных» и стр. 59 «Перезапись существующей композиции в виде аудио данных» в «Расширенное руководство по эксплуатации»)



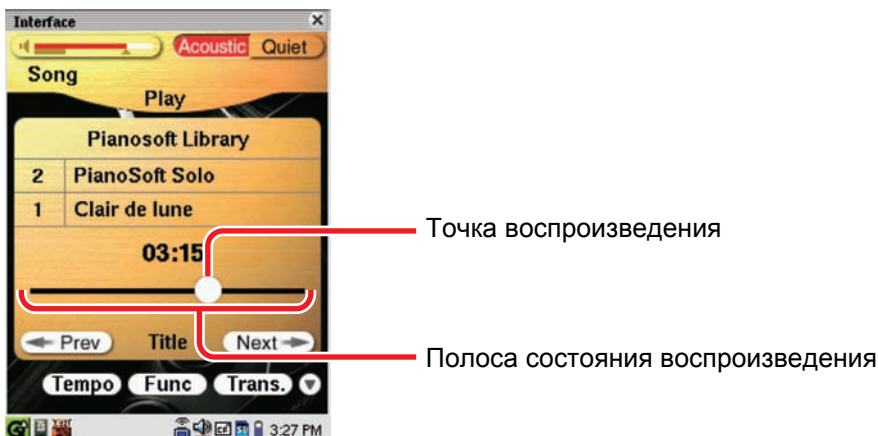
## 4 Ударьте по нужной композиции на экране списка композиций.



## Поиск композиции в прямом и обратном направлениях

Во время воспроизведения удерживайте ◀▶ до тех пор, пока не будет достигнута нужная точка в композиции, а затем высвободите кнопку. Начнется воспроизведение. В режиме остановки удерживайте ◀▶ до тех пор, пока не будет достигнута нужная точка в композиции, а затем нажмите ▶. Начнется воспроизведение.

**Совет:** Удар по нужной точке на полосе состояния воспроизведения начинает воспроизведения с этой точки.



# Основное воспроизведение фортепиано

Disklavier представляет собой многоплановый инструмент, предлагающий разнообразные функции, сочетающие в себе инновационные технологии, однако давайте начнем с наиболее общего использования пианино: с игры на клавиатуре.

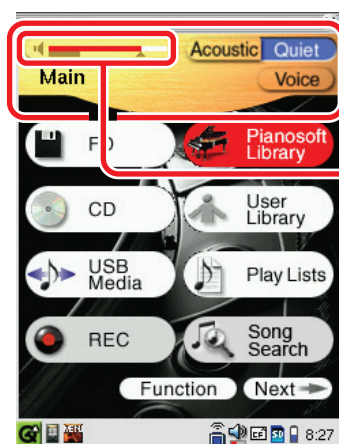
## Воспроизведение акустического пианино (Акустический режим)

Играйте на клавиатуре так, как будто Вы играете на любом акустическом пианино. Вам не нужно «включать Disklavier.»

## Воспроизведение цифрового пианино (Тихий режим)

Если Вы хотите играть на клавиатуре тише или более интимно, чем на акустическом пианино, переведите Disklavier в Тихий режим. Когда активизирован Тихий режим, Вы играете собственно на цифровом пианино. Так как воспроизводимое звучание слышно из мониторных динамиков\*, Вы можете регулировать уровень громкости по Вашему желанию.

### 1 Включите Disklavier. (→ стр. 4)




Информационная область

Полоса громкости

## 2 Для активизации Тихого режима ударьте по **Quiet** на информационной области.

Цвет кнопки и полоса громкости станут синими ( **Quiet** ).


**Совет:** Нажатие  на медиацентре также активизирует Тихий режим.

## 3 Играйте на Disklavier.

Вы услышите звучание цифрового пианино из мониторных динамиков\*.

Для отмены Тихого режима ударьте по **Acoustic** на информационной области.

Цвет кнопки и полоса громкости станут красными ( **Acoustic** ).

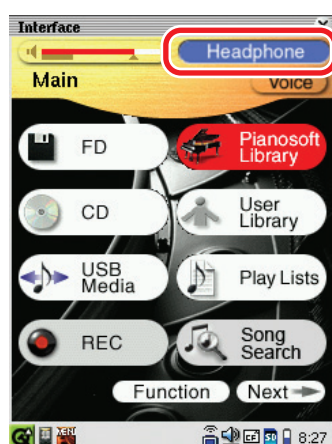
**Совет:** Нажатие  на медиацентре также отменяет Тихий режим.

\* Только для моделей, оснащенных мониторными динамиками.

## Использование наушников (Режим наушников)

### 1 Включите Disklavier. (→ стр. 4)

### 2 Подсоедините прилагаемые стерео наушники к гнезду PHONES на нижней части медиацентра. (→ стр. 2 в «Расширенное руководство по эксплуатации»)



Индикация режима наушников

### 3 Играть на Disklavier.

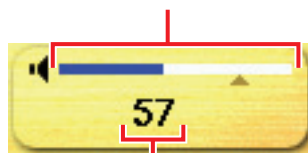
Звучание акустического режима отключается, и звучание цифрового пианино слышно только из подсоединенных наушников.

**Примечание:** Одновременно можно подсоединить два комплекта наушников. В этом случае два комплекта наушников должны быть одинаковой модели.

## Регулировка уровня громкости в Тихом режиме/режиме наушников

Для регулировки уровня громкости нажмите  .

Полоса громкости



Значение отрегулированной громкости

## Выбор голоса в Тихом режиме/режиме наушников

В тихом режиме или режиме наушников Вы можете выбирать звучание цифрового пианино (голоса), который выражается различными инструментами по Вашему предпочтению.

**1** Ударьте по **Voice** на информационной области.



Экран [Voice]

Ударьте по любому концу полосы для отображения скрытых голосов.

**2** Ударьте по нужному голосу.

**3** Ударьте по **Exit**, чтобы очистить экран [Voice].





YAMAHA CORPORATION  
P.O.Box 1, Hamamatsu, 430-8650 Japan

Copyright © 2010 by Yamaha Corporation  
This document is printed on chlorine free (ECF) paper.