



Руководство пользователя

Саундбар

SR-C30A

RU

СОДЕРЖАНИЕ

ВВЕДЕНИЕ 5

О данном Руководстве пользователя	5
Функции	6
Проверка прилагаемых предметов	8

НАЗВАНИЯ КОМПОНЕНТОВ И ИХ ФУНКЦИИ 10

Названия компонентов саундбара (передняя/верхняя сторона)	10
Названия компонентов саундбара (задняя сторона)	12
Названия компонентов сабвуфера	13
Названия компонентов пульта ДУ	14

ПОДГОТОВКА 16

Подготовка	16
Меры предосторожности для подготовки	18
Установка изделия	20
Подключение телевизора	22
Подключение телевизора к саундбару	22
Подключение телевизора только с помощью прилагаемого цифрового оптического аудиокабеля	24
Подключение телевизора с помощью кабеля HDMI (имеется в продаже)	26
Подключение аудиоустройства	30
Подготовка пульта ДУ	34
Включение и выключение саундбара	35

ВОСПРОИЗВЕДЕНИЕ 36

Основное управление во время воспроизведения	36
Регулировка звука в соответствии с вашими предпочтениями	38
Функции звука данного изделия	38
Окружающий звук	40
Стерефонический режим воспроизведения	41
Регулировка громкости сабвуфера	42
Четкое воспроизведение человеческих голосов (CLEAR VOICE)	43
Воспроизведение насыщенного звука басов (BASS EXT)	44
Прослушивание аудио с устройства Bluetooth®	45

ДОПОЛНИТЕЛЬНЫЕ ФУНКЦИИ	48
Изменение яркости индикаторов (Светорегулятор)	48
Использование пульта ДУ телевизора для управления саундбаром (Управление по HDMI)	49
Отображение типа аудиосигнала и настроек для функций	50
Управление саундбаром с помощью приложения смартфона	51
КОНФИГУРАЦИЯ	52
Включение/отключение функции управления по HDMI	52
Включение/отключение функции автоматического энергосберегающего режима ожидания	53
Включение/отключение функции блокировки от детей	54
Включение/отключение функции ожидания Bluetooth	55
Включение/отключение функции Bluetooth	56
Установка уровня сжатия динамического диапазона	57
Установка частотных характеристик звука в соответствии с установкой саундбара	58
Инициализация саундбара	60
ПОИСК И УСТРАНЕНИЕ НЕИСПРАВНОСТЕЙ	61
При возникновении какой-либо проблемы сначала проверьте следующее	61
При возникновении проблемы: Питание или общая работоспособность	62
При возникновении проблемы: Аудио	70
При возникновении проблемы: Bluetooth®	75
При возникновении проблемы: Приложение	77
Прочие действия	78
Подключение аудиовидеоустройств, таких как BD/DVD-проигрыватели	78
Оптимизация потребляемой мощности в режиме ожидания	79
Меры предосторожности для батареек пульта ДУ	80
Замена батарейки пульта ДУ	81
Что делать, если саундбар и сабвуфер не сопрягаются автоматически	82
Сброс настроек саундбара	84

ПРИЛОЖЕНИЕ	85
Технические характеристики	85
Поддерживаемые форматы цифрового аудиосигнала	88
Список отображаемых индикаторов	89
О программных продуктах третьей стороны	93
Список центров технической поддержки	94

ВВЕДЕНИЕ

О данном Руководстве пользователя

- В данном Руководстве пользователя используются следующие сигнальные слова для важной информации:



ПРЕДУПРЕЖДЕНИЕ

Данная информация предупреждает о риске смерти или получения серьезных увечий.



ВНИМАНИЕ

Данная информация предупреждает о риске получения травмы.

УВЕДОМЛЕНИЕ

Содержит пункты, которые необходимо соблюдать для предотвращения неисправности, повреждения или нарушения работы устройства, потери данных, а также для защиты окружающей среды.

ПРИМЕЧАНИЕ

Содержит примечания к инструкциям, ограничениям функций и дополнительную информацию, которая может быть полезной.

- Иллюстрации и снимки экранов в данном Руководстве пользователя приведены только в качестве примеров.
- Названия компаний и изделий в данном Руководстве пользователя являются товарными знаками или зарегистрированными товарными знаками соответствующих компаний.
- Различные смартфоны и планшеты вместе именуются “мобильными устройствами”. При необходимости в пояснениях указывается тип мобильного устройства.
- [Тег поиска] представляет собой ключевое слово для поиска. Оно служит в качестве ссылки из Краткое руководство по началу работы на Руководство пользователя.

ПРИМЕЧАНИЕ

К данному изделию прилагаются Брошюра по безопасности и Краткое руководство по началу работы. См. сначала Брошюра по безопасности.

Функции

Данное изделие представляет собой систему колонок для телевизора в форме панели, которая позволяет легко наслаждаться окружающим звучанием на телевизоре с сильным ощущением присутствия.

■ Создание окружающего звучания простым подключением к телевизору



Ссылки по теме

“Окружающий звук” (с. 40)

■ Простое воспроизведение аудио контента с устройства Bluetooth



Ссылки по теме

“Прослушивание аудио с устройства Bluetooth®” (с. 45)

■ Создайте конфигурацию для звука в соответствии с ситуацией

Чистый голос (Clear Voice)

Данная функция фокусируется на акустическом образе человеческих голосов, таком как диалог и дикторский текст, в аудиосигнале и выделяет голоса без изменения общей громкости или индивидуальности звука. Становятся лучше слышны только человеческие голоса, и это дает четкое ощущение локализации человеческих голосов.

- “Четкое воспроизведение человеческих голосов (CLEAR VOICE)” (с. 43)

Усиление басов (Bass Extension)

Данная функция фокусируется на акустическом образе басовой части и усиливает звук басов. Это позволяет наслаждаться воспроизведением насыщенных басов с сильным ощущением присутствия без нарушения общего баланса звука.

- “Воспроизведение насыщенного звука басов (BASS EXT)” (с. 44)

■ Несколько способов управления, подходящих к различным ситуациям использования

В дополнение к органам управления саундбара и прилагаемому пульту ДУ для управления саундбаром также можно использовать пульт ДУ телевизора и специальное приложение для смартфона “Sound Bar Remote”.

Функция Audio Return Channel (ARC) и функция управления по HDMI

Телевизор, совместимый с функцией управления по HDMI, позволяет управлять основными функциями саундбара с помощью пульта ДУ телевизора. Телевизор, совместимый с Audio Return Channel (ARC), можно подключить к саундбару с помощью одного кабеля HDMI.

- “Использование пульта ДУ телевизора для управления саундбаром (Управление по HDMI)” (с. 49)
- “Подключение телевизора с помощью кабеля HDMI (имеется в продаже)” (с. 26)

Специальное приложение для смартфона: “Sound Bar Remote”

Саундбаром также можно управлять с мобильного устройства. Данное приложение позволяет контролировать текущий режим звука, настройки звука и уровень громкости саундбара.

■ Сертифицировано как изделие Yamaha Eco-Product



Экологическая маркировка Yamaha применяется для сертификации продукции, имеющей высокие показатели экологичности.

Благодаря усовершенствованной энергосберегающей конструкции данное изделие обеспечивает в режиме ожидания низкое энергопотребление 1,8 Вт или менее.

Проверка прилагаемых предметов

К данному изделию прилагаются следующие предметы. Убедитесь, что имеются в наличии все прилагаемые предметы.

■ Основные устройства

- Саундбар (SR-CUC30A)



- Сабвуфер (SR-WSWC30A)



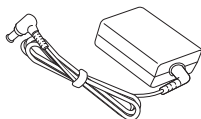
■ Аксессуары

- Пульт ДУ



* Литиевая батарейка (CR2025) уже вставлена в пульт ДУ.

- Адаптер переменного тока (номер модели: ANAD-420FIOT-B)



- Шнуры питания (×2)



- Цифровой оптический аудиокабель



ВВЕДЕНИЕ > Проверка прилагаемых предметов

- Противоскользящие наклейки (×4 на 1 листе)



* Прикрепите их к нижней стороне сабвуфера.

- Монтажный шаблон



* Используйте при монтаже саундбара на стену.

- Проставки (А: ×2, В: ×2 на 1 листе)



* Используйте при монтаже саундбара на стену.

- Краткое руководство по началу работы



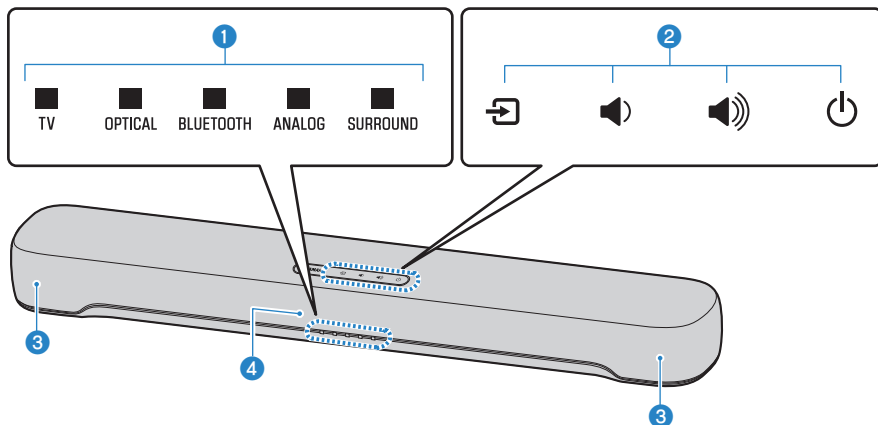
- Брошюра по безопасности



НАЗВАНИЯ КОМПОНЕНТОВ И ИХ ФУНКЦИИ

Названия компонентов саундбара (передняя/верхняя сторона)

В данном разделе описаны названия и функции компонентов, расположенных на передней/верхней стороне саундбара.



1 Индикаторы

Индикаторы мигают или горят непрерывно, отображая состояние операции и настройки. Во время обычного воспроизведения состояние настройки отображается следующим образом:

TV, OPTICAL, BLUETOOTH или ANALOG: Выбранное воспроизводящее устройство

SURROUND: Окружающий звук (светится) / Стерефоническое воспроизведение (выключено)

ПРИМЕЧАНИЕ

В данном документе используются следующие иллюстрации для обозначения того, что индикаторы выключены, светятся или мигают.



Выключено



Светится



Мигает

2 Органы управления

Для управления саундбаром касайтесь символов кончиком пальца.

⏪ (Вход): Выберите источник входного сигнала (с. 36).

🔊 / 🔊 (Громкость +/-): Регулировка громкости (с. 36).

⏻ (Питание): Включение и выключение саундбара.

3 Динамики

4 Сенсоры ДУ

ПРИМЕЧАНИЕ

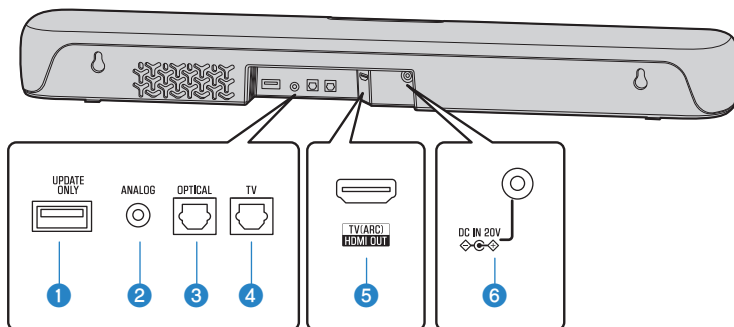
- Для предотвращения непреднамеренного срабатывания ничего не помещайте на органы управления саундбара. Включение функции блокировки от детей предотвращает случайное срабатывание.
- Яркость индикаторов можно регулировать путем нажатия DIM.

Ссылки по теме

- “Включение/отключение функции блокировки от детей” (с. 54)
- “Изменение яркости индикаторов (Светорегулятор)” (с. 48)
- “Список отображаемых индикаторов” (с. 89)

Названия компонентов саундбара (задняя сторона)

В данном разделе описаны названия и функции компонентов, расположенных на задней стороне саундбара.



1 Гнездо UPDATE ONLY

Используйте для обновления встроенного программного обеспечения саундбара.

Дополнительные сведения см. в инструкциях, прилагаемых к встроенному программному обеспечению.

2 Входное гнездо ANALOG (с. 30)

3 Входное гнездо OPTICAL (с. 30)

4 Входное гнездо TV (с. 22)

5 Гнездо HDMI OUT/TV (ARC) (с. 26)

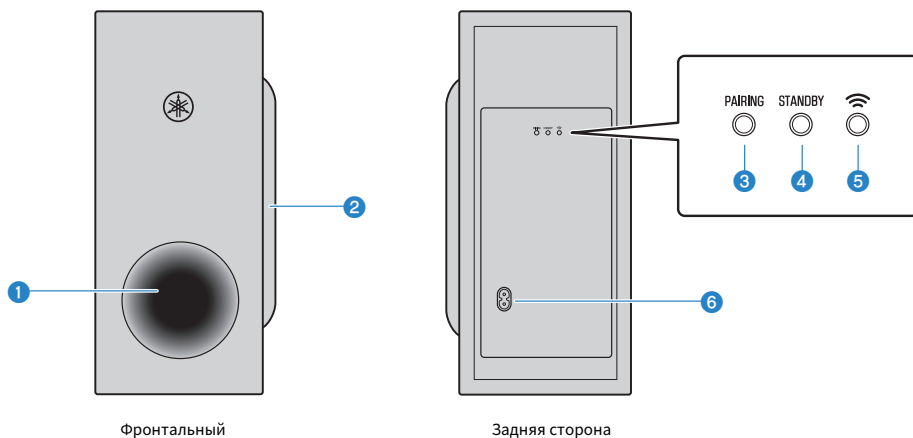
6 Гнездо DC IN (20V)

Ссылки по теме

- “Названия компонентов саундбара (передняя/верхняя сторона)” (с. 10)
- “Названия компонентов пульта ДУ” (с. 14)

Названия компонентов сабвуфера

В данном разделе описаны названия и функции компонентов сабвуфера.



1 Порт фазоинвертора

2 Колонка

3 Кнопка PAIRING

Используется для ручного сопряжения саундбара с сабвуфером. (с. 82).

4 Индикатор STANDBY

Отображает состояние сабвуфера (с. 71).

5 Индикатор 

Горит, когда сабвуфер подключен к саундбару (с. 35).

6 Входной разъем питания переменного тока

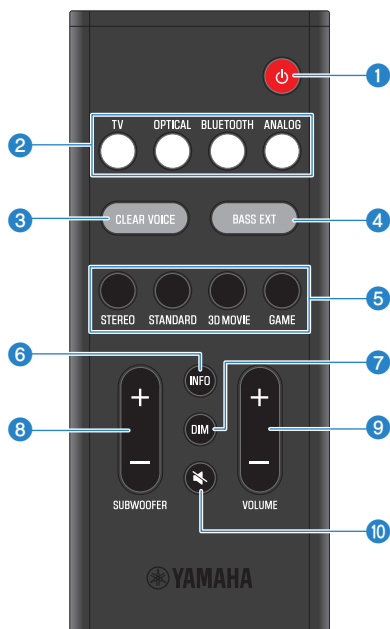
Используйте для подключения шнура питания сабвуфера.

Ссылки по теме

“Список отображаемых индикаторов” (с. 89)

Названия компонентов пульта ДУ

В данном разделе описаны названия и функции компонентов пульта ДУ.



1 Кнопка (Питание)

Включение и выключение саундбара (с. 35).

2 Кнопки источника входного сигнала

Выберите источник входного аудиосигнала (с. 36).

- Кнопка TV: Аудиосигнал от телевизора
- Кнопка OPTICAL: Аудиосигнал от устройства, подключенного к входному гнезду OPTICAL
- Кнопка BLUETOOTH: Аудиосигнал от устройства Bluetooth
- Кнопка ANALOG: Аудиосигнал от устройства, подключенного к входному гнезду ANALOG

3 Кнопка CLEAR VOICE

Включение или отключение функции чистый голос (с. 43).

4 Кнопка BASS EXT

Включение или отключение функции усиления басов (с. 44).

5 Кнопки режима звука

Переключитесь в предпочтительный режим звука (с. 38).

- STEREO
- STANDARD
- 3D MOVIE
- GAME

6 Кнопка INFO

Проверка такой информации, как тип воспроизводимого аудиосигнала и настройки для функций саундбара (с. 50).

7 Кнопка DIM

Переключение яркости индикаторов саундбара (с. 48).

8 Кнопка SUBWOOFER (+/-)

Регулировка громкости сабвуфера (с. 42).

9 Кнопка VOLUME (+/-)

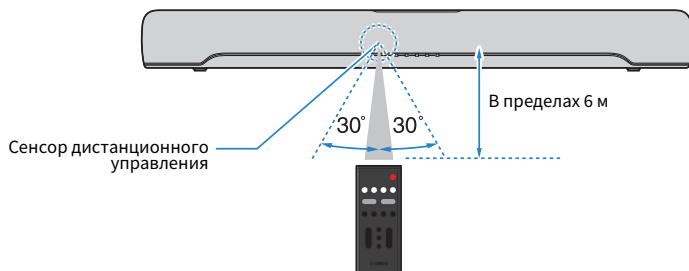
Отрегулируйте громкость саундбара (с. 36).

10 Кнопка  (Отключение звука)

Отключение звука аудиовыхода (с. 36). Нажмите эту кнопку еще раз или нажмите VOLUME (+/-) для включения звука.

ПРИМЕЧАНИЕ

Используйте пульт ДУ в пределах диапазона, показанного на следующем рисунке:



Ссылки по теме

“Названия компонентов саундбара (передняя/верхняя сторона)” (с. 10)

ПОДГОТОВКА

Подготовка

Установите саундбар и подключите к нему телевизор.

1 Установите саундбар и сабвуфер.

“Установка изделия” (с. 20)

2 Подключите телевизор к саундбару.

Подключите телевизор к саундбару, используя способ, подходящий для типа гнезд на телевизоре и используемых функций.

“Подключение телевизора только с помощью прилагаемого цифрового оптического аудиокабеля” (с. 24)

“Подключение телевизора с помощью кабеля HDMI (имеется в продаже)” (с. 26)

3 Подключите аудиоустройство (при необходимости).

“Подключение аудиоустройства” (с. 30)

4 Подготовьте пульт ДУ.

“Подготовка пульта ДУ” (с. 34)

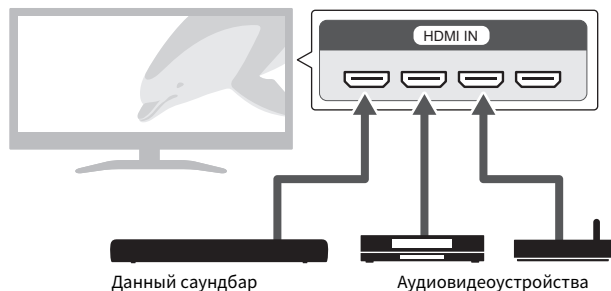
5 Включите саундбар.

При включении саундбара одновременно включится сабвуфер.

“Включение и выключение саундбара” (с. 35)

ПРИМЕЧАНИЕ

- Подключите аудиовидеоустройства (например, BD/DVD-проигрыватели и телевизионные приставки) к входным гнездам HDMI телевизора.



- При воспроизведении звука с телевизора или аудиовидеоустройства через саундбар установите источники входного сигнала следующим образом:
 - Источник входного сигнала саундбара: TV
 - Источник входного сигнала телевизора: Аудиовидеоустройство, воспроизводящее контент
- Audio Return Channel (ARC) представляет собой функцию, которая передает аудиосигналы с входного гнезда HDMI телевизора. Это обеспечивает такое же качество звука, как при подключении с помощью цифрового оптического аудиокабеля.

Меры предосторожности для подготовки

Перед установкой саундбара и подключением других устройств обязательно прочтите следующие меры предосторожности. Обязательно выполняйте эти меры предосторожности.

■ Меры предосторожности для установки



ПРЕДУПРЕЖДЕНИЕ

- Установите, как указано в Руководстве пользователя. Несоблюдение этого указания может привести к падению устройств и получению травмы.
- Убедитесь, что законченная установка является безопасной и надежной. Также периодически выполняйте проверки безопасности. Несоблюдение этого указания может привести к падению устройств и получению травмы.
- Не допускайте попадания изделия под дождь, не пользуйтесь им рядом с водой, в условиях сырости или повышенной влажности, не ставьте на изделие какие-либо емкости (например, вазы, бутылки или стаканы) с жидкостью, которая может пролиться и попасть в отверстия, а также не ставьте там, где на него может капать вода. Попадание жидкости, например воды, внутрь изделия может стать причиной пожара, поражения электрическим током или неисправности.
- Не размещайте горячие предметы или источники открытого огня рядом с изделием, поскольку это может привести к возгоранию.
- Не используйте данное изделие рядом с медицинскими приборами или в медицинских учреждениях. Радиоизлучение данного изделия может повлиять на работу электрических медицинских приборов.



ВНИМАНИЕ

- Не оставляйте изделие в неустойчивом положении, когда оно может случайно упасть или опрокинуться и причинить травму.
- Во время установки изделия не создавайте препятствий для отвода тепла. Несоблюдение этого указания может привести к нарушению отвода тепла от изделия и стать причиной пожара или неисправностей.
- Не приближайтесь к изделию во время стихийного бедствия, например землетрясения. Поскольку изделие может перевернуться или упасть и причинить травму, быстро отойдите от изделия и перейдите в безопасное место.

УВЕДОМЛЕНИЕ

- Не устанавливайте изделие в местах, где на него могут воздействовать вызывающие коррозию газы или соленый воздух, а также в местах с сильной задымленностью или повышенным содержанием пара. Это может стать причиной неисправности.
- Сильно не нажимайте на динамики или сегмент изделия с тканевым покрытием.
- Не размещайте рядом с изделием какие-либо предметы, чувствительные к магнетизму (например, жесткий диск или магнитную карту). Магнитное воздействие саундбара может привести к повреждению предмета или записанных на нем данных.
- Не используйте данное изделие в месте, которое сильно нагревается, например под прямыми солнечными лучами или рядом с обогревателем, или которое сильно охлаждается, либо подвержено слишком сильному воздействию пыли или вибрации. Несоблюдение этого указания может привести к деформации панели данного изделия, вызвать неисправность внутренних компонентов или стать причиной нестабильной работы.
- При использовании беспроводной сети избегайте установки данного изделия рядом с металлическими стенами или столами, микроволновыми печами или другими беспроводными сетевыми устройствами. Препятствия могут сократить расстояние передачи.
- Не ставьте саундбар и сабвуфер непосредственно друг на друга. Также не ставьте другие аудиовидеоустройства непосредственно на или под данным изделием. Это может привести к неисправности этих устройств из-за вибраций.
- Не размещайте сабвуфер следующим образом. Это может привести к потере громкости звука басов.
 - С плотно прилегающими к стене динамиками (участок с тканевым покрытием)
 - С заблокированным портом фазаинвертора
- Не размещайте мебель или другие сделанные из металла предметы между саундбаром и сабвуфером. Это может мешать беспроводному соединению.

■ Меры предосторожности для подключений



ПРЕДУПРЕЖДЕНИЕ

- Напряжение источника питания для данного изделия должно соответствовать указанному на нем значению. Несоблюдение этого указания может привести к пожару, поражению электрическим током или неисправностям.
- Обязательно используйте прилагаемый шнур питания и адаптер переменного тока. Не используйте прилагаемый шнур питания и адаптер переменного тока для других устройств. Несоблюдение этого указания может привести к пожару, поражению электрическим током или неисправностям.
- Ни в коем случае не вставляйте и не вынимайте сетевую вилку мокрыми руками. Не беритесь за данное изделие влажными руками. Несоблюдение этого указания может привести к поражению электрическим током или неисправностям.
- Не прикасайтесь к вилке или кабелю питания, если существует вероятность грозового разряда. Несоблюдение этого указания может привести к поражению электрическим током.
- Перед настройкой изделия убедитесь, что используемая розетка переменного тока легкодоступна. При возникновении какого-либо сбоя или неисправности немедленно отключите питание с помощью выключателя и извлеките вилку из розетки переменного тока. Даже если выключатель питания находится в выключенном положении, до тех пор, пока вилка не отсоединена от розетки, изделие остается подключенным к источнику питания.
- Если изделие не будет использоваться в течение длительного времени, извлеките штепсельную вилку из розетки переменного тока. Несоблюдение этого указания может привести к пожару или неисправностям.
- Периодически проверяйте сетевую вилку и очищайте ее от скопившейся пыли и грязи. Несоблюдение этого указания может привести к пожару или поражению электрическим током.



ВНИМАНИЕ

- Не используйте розетки переменного тока, в которых вилка питания держится неплотно. Несоблюдение этого указания может привести к пожару, поражению электрическим током или ожогам.
- Во время отсоединения вилки питания всегда беритесь за вилку, а не за кабель. Это может привести к повреждению кабеля и стать причиной поражения электрическим током или пожара.
- Вставляйте вилку питания в розетку переменного тока плотно и до упора. Использование изделия, вилка которого недостаточно плотно вставлена в розетку, может вызвать накопление частиц пыли на вилке и стать причиной пожара или ожога.

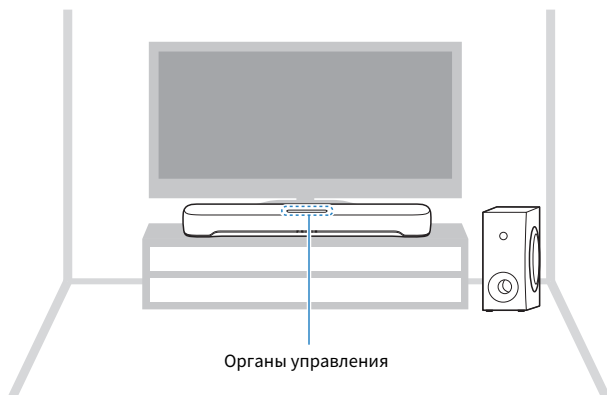
УВЕДОМЛЕНИЕ

- При подключении внешних устройств обязательно внимательно прочтите Руководство пользователя для каждого устройства и подключите их в соответствии с инструкциями. Неправильное обращение с устройством, нарушающее инструкции, может привести к неисправностям.
- Не подключайте данное изделие к промышленным устройствам. Данное изделие предназначено для подключения к бытовым устройствам. Подключение к промышленному устройству может привести к неисправности данного изделия.

Установка изделия

- Перед установкой саундбара обязательно прочтите следующие меры предосторожности.
 - “Меры предосторожности для подготовки” (с. 18)

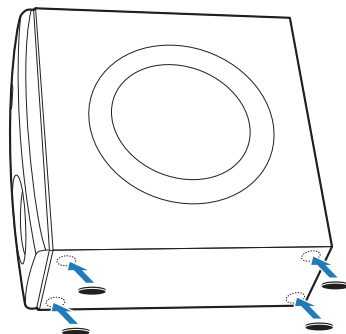
Установите саундбар, как показано на следующем рисунке.



■ Установка сабвуфера

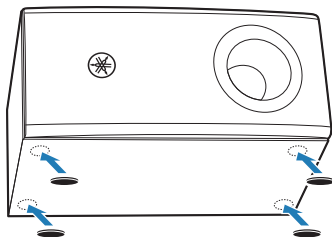
Существует два варианта установки сабвуфера: вертикально и на боку. Прикрепите противоскользящие накладки к нижней стороне сабвуфера в соответствии с вариантом установки сабвуфера.

Установка сабвуфера вертикально



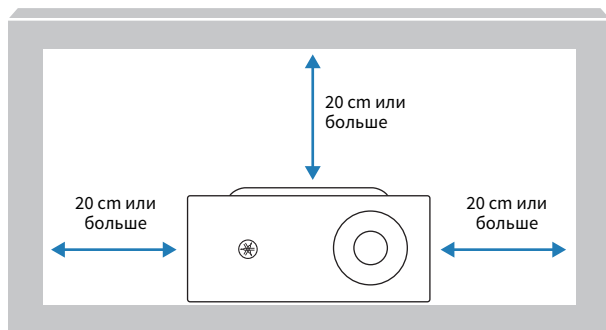
Установка сабвуфера на боку

[Тег поиска] # Q01 Горизонтальное положение сабвуфера



УВЕДОМЛЕНИЕ

- При установке сабвуфера в стойке обеспечьте следующее свободное пространство, чтобы не препятствовать рассеиванию тепла и воспроизведению басов.



ПРИМЕЧАНИЕ

- Для надлежащей установки саундбара на стене она должна осуществляться дилером, у которого приобретен аппарат, или квалифицированным подрядчиком. Для получения дополнительной информации см. Руководство по установке для настенного монтажа.
https://manual.yamaha.com/av/sb/wallmount/src20a_c30a/
- В случае изменения положения установки саундбара переключите частотные характеристики. Это сделает звук подходящим для какого угодно варианта установки саундбара (с. 58).

Ссылки по теме

“Установка частотных характеристик звука в соответствии с установкой саундбара” (с. 58)

Подключение телевизора

Подключение телевизора к саундбару

Выберите процедуру подключения в соответствии с типом гнезд на телевизоре и используемыми функциями.

■ Подключение телевизора, оснащенного гнездом цифрового оптического аудиовыхода, и управление саундбаром с помощью пульта ДУ, прилагаемого к данному изделию

Подключите телевизор с помощью прилагаемого цифрового оптического аудиокабеля.

Кабель: цифровой оптический аудиокабель (прилагается)



Гнездо телевизора для подключения: Гнездо цифрового оптического аудиовыхода



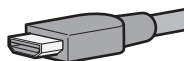
Процедура подключения

“Подключение телевизора только с помощью прилагаемого цифрового оптического аудиокабеля” (с. 24)

■ Управление саундбаром с помощью пульта ДУ телевизора

Подключите телевизор с помощью кабеля HDMI. Подготовьте имеющийся в продаже кабель HDMI, совместимый с Audio Return Channel (ARC). При подключении к входному гнезду HDMI, не совместимому с ARC, также подключите прилагаемый цифровой оптический аудиокабель. Audio Return Channel (ARC) представляет собой функцию, которая передает аудиосигналы с входного гнезда HDMI телевизора. Входное гнездо HDMI, совместимое с ARC, обозначено как “ARC”.

Кабель: кабель HDMI (имеется в продаже) и, при необходимости, цифровой оптический аудиокабель (прилагается)



При подключении к входному гнезду HDMI,
не совместимому с ARC



Гнездо телевизора для подключения: входное гнездо HDMI (совместимое с ARC) и, при необходимости, гнездо цифрового оптического аудиовыхода



При подключении к входному гнезду HDMI,
не совместимому с ARC



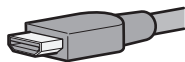
Процедура подключения

“Подключение телевизора с помощью кабеля HDMI (имеется в продаже)” (с. 26)

■ Телевизор без гнезда цифрового оптического аудиовыхода, но оснащенный входным гнездом HDMI, совместимым с Audio Return Channel (ARC)

Подключите телевизор с помощью кабеля HDMI. Подготовьте имеющийся в продаже кабель HDMI, совместимый с ARC.

Кабель: кабель HDMI (имеется в продаже)



Гнездо на телевизоре для подключения: входное гнездо HDMI (совместимое с ARC)



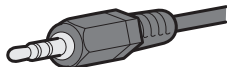
Процедура подключения

“Подключение телевизора с помощью кабеля HDMI (имеется в продаже)” (с. 26)

■ Телевизор без гнезда цифрового оптического аудиовыхода, а также без входного гнезда HDMI, совместимого с Audio Return Channel (ARC)

Если телевизор оснащен гнездом аналогового аудиовыхода или гнездом для наушников, используйте для подключения одно из этих аналоговых гнезд. Подготовьте имеющийся в продаже стереофонический аналоговый аудиокабель с мини-штекером 3,5 мм.

Кабель: стереофонический кабель с мини-штекером 3,5 мм (имеется в продаже)



Гнездо телевизора для подключения: Гнездо аналогового аудиовыхода или гнездо для наушников

OUTPUT



Процедура подключения

“Подключение аудиоустройства” (с. 30)

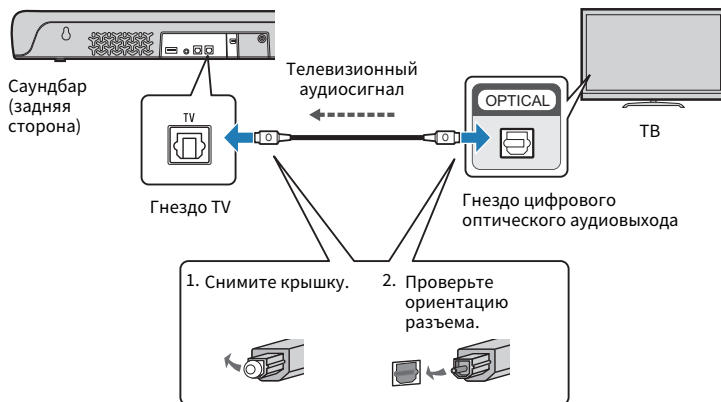
Подключение телевизора только с помощью прилагаемого цифрового оптического аудиокабеля

- Перед подключением устройств обязательно прочтите следующие меры предосторожности.
 - “Меры предосторожности для подготовки” (с. 18)

Подключите телевизор с помощью прилагаемого цифрового оптического аудиокабеля.

Телевизионный аудиосигнал передается на саундбар.

1 Подключите телевизор к саундбару.

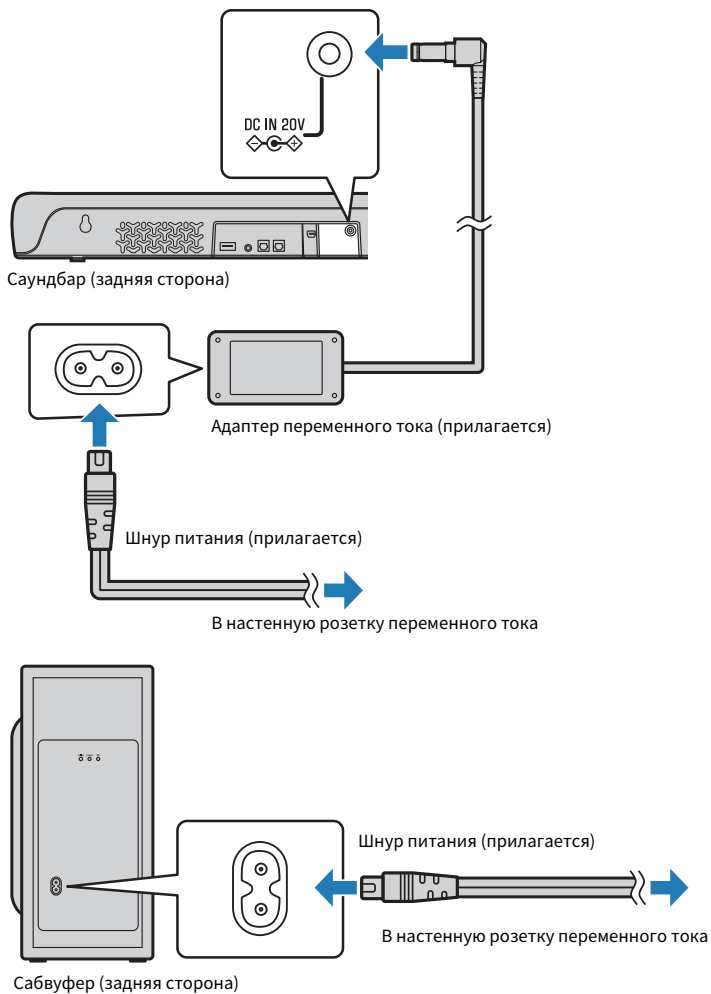


Используемый кабель



Цифровой оптический аудиокабель (прилагается)

2 Подключите саундбар и сабвуфер к источнику питания.



ПРИМЕЧАНИЕ

Подключите аудиовидеоустройство (например, телевизионную приставку) к телевизору.

Подключение телевизора с помощью кабеля HDMI (имеется в продаже)

- Перед подключением устройств обязательно прочтите следующие меры предосторожности.
 - “Меры предосторожности для подготовки” (с. 18)

При подключении телевизора с помощью кабеля HDMI саундбаром можно управлять с помощью функции управления по HDMI с использованием пульта ДУ телевизора.

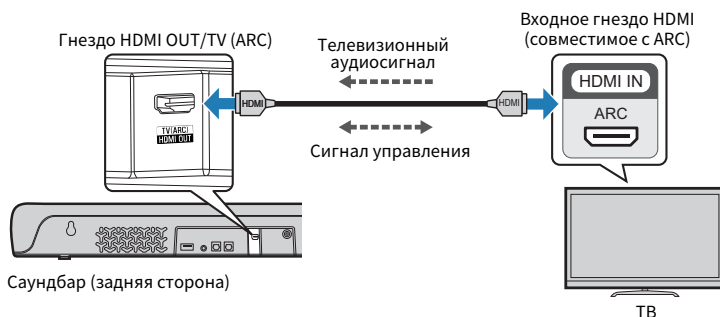
■ Подключение к входному гнезду HDMI, совместимому с Audio Return Channel (ARC)

Подключите телевизор с помощью кабеля HDMI, совместимого с ARC (имеется в продаже).

Кабель HDMI передает телевизионный аудиосигнал и сигнал управления для управления саундбаром с помощью пульта ДУ телевизора.

1 Подключите телевизор к саундбару.

Подключите кабель HDMI к входному гнезду HDMI, совместимому с Audio Return Channel (обозначенному как “ARC”) на телевизоре.

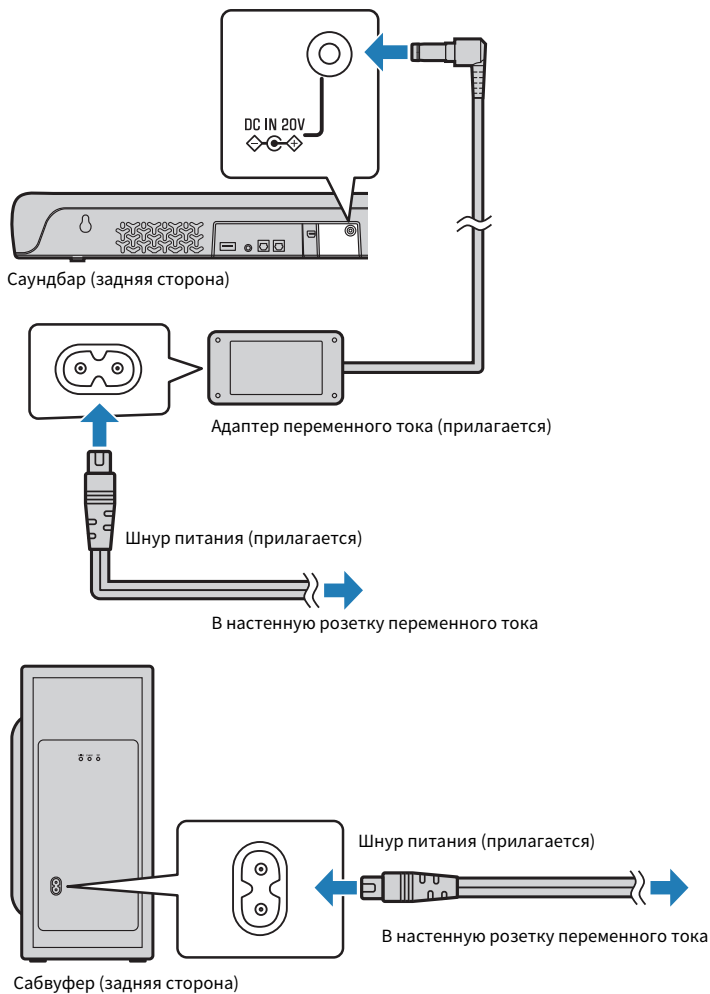


Используемый кабель



Кабель HDMI (имеется в продаже)

2 Подключите саундбар и сабвуфер к источнику питания.

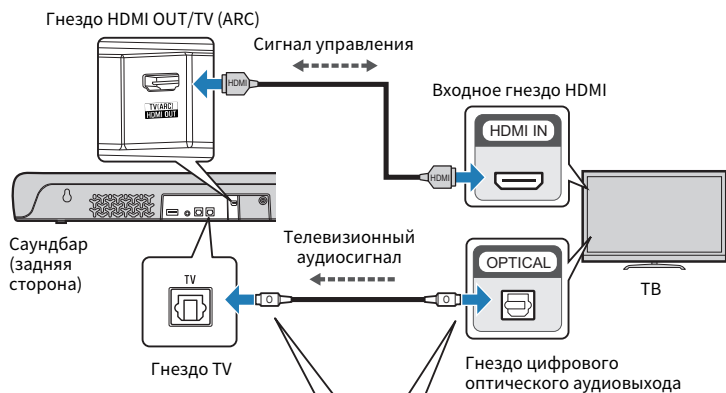


■ При подключении к входному гнезду HDMI, не совместимому с ARC

Подключите телевизор с помощью кабеля HDMI (имеется в продаже) и прилагаемого цифрового оптического аудиокабеля.

Цифровой оптический аудиокабель передает телевизионный аудиосигнал на саундбар. Кабель HDMI передает сигнал управления для управления саундбаром с помощью пульта ДУ телевизора (функция управления по HDMI). Если вы не хотите использовать функцию управления по HDMI, вам не нужно подключать кабель HDMI.

1 Подключите телевизор к саундбару.



1. Снимите крышку.
2. Проверьте ориентацию разъема.



Используемый кабель

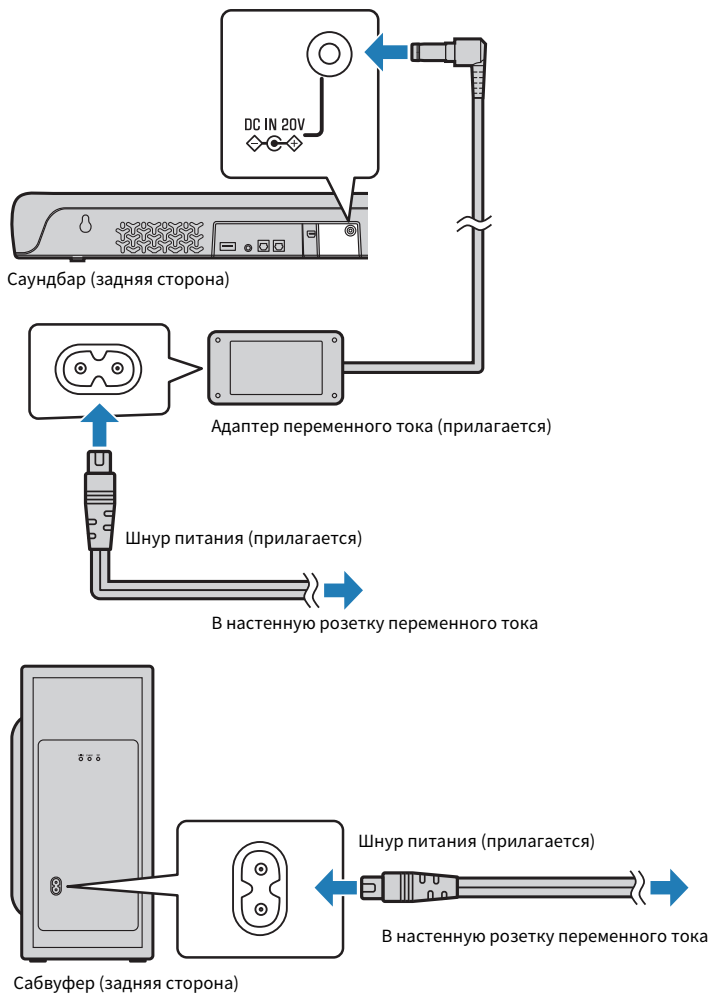


Цифровой оптический аудиокабель (прилагается)



Кабель HDMI (имеется в продаже)

2 Подключите саундбар и сабвуфер к источнику питания.



ПРИМЕЧАНИЕ

- При подключении к входному гнезду HDMI, совместимому с ARC, включите функцию управления по HDMI саундбара. Настройка по умолчанию: Включена
- Используйте 19-контактный кабель HDMI с нанесенным логотипом HDMI.
- Во избежание ухудшения качества сигнала используйте как можно более короткий кабель.
- Подключите аудиовидеоустройство (например, телевизионную приставку) к телевизору.

Ссылки по теме

“Включение/отключение функции управления по HDMI” (с. 52)

Подключение аудиоустройства

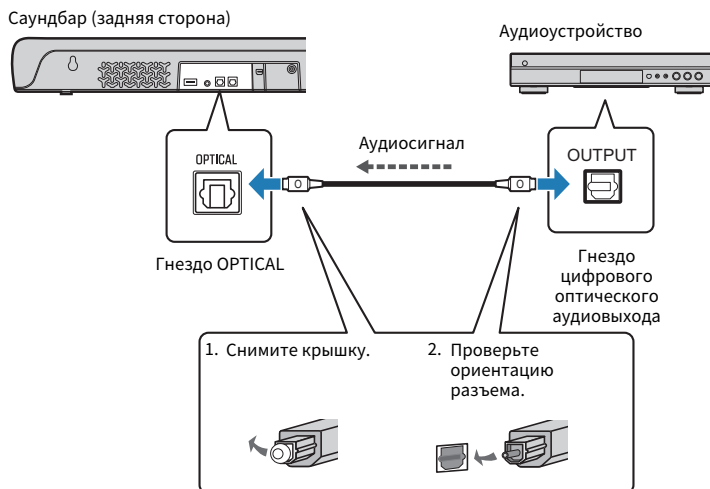
- Перед подключением устройств обязательно прочтите следующие меры предосторожности.
- “Меры предосторожности для подготовки” (с. 18)

Устройства, оснащенные гнездами аудиовыхода, можно подключать непосредственно к саундбару.

■ Устройство с цифровым оптическим гнездом аудиовыхода

Подключите аудиоустройство с помощью цифрового оптического аудиокабеля.

1 Подключите аудиоустройство к саундбару.

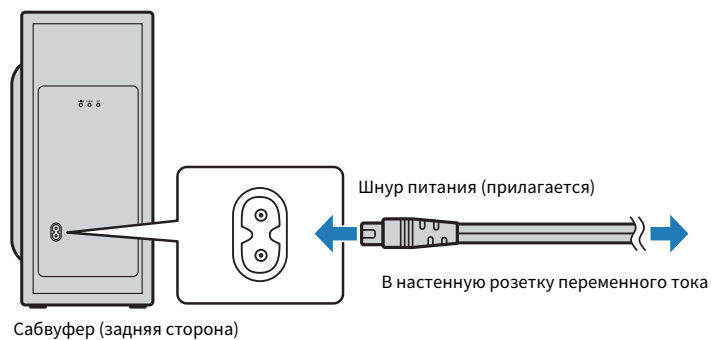
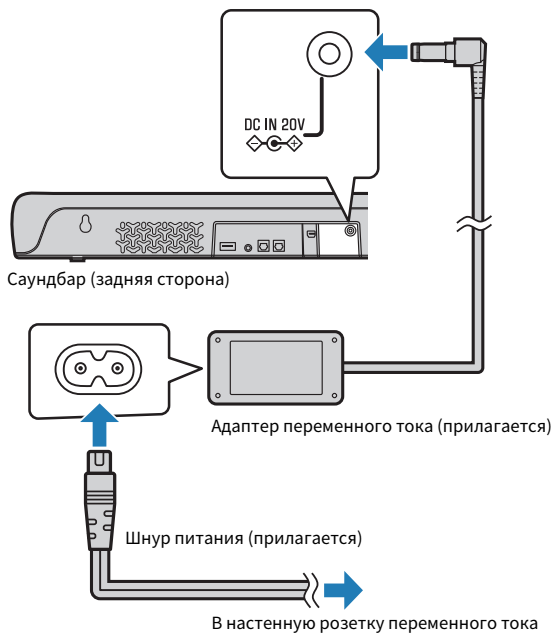


Используемый кабель



Цифровой оптический аудиокабель (прилагается)

2 Подключите саундбар и сабвуфер к источнику питания.



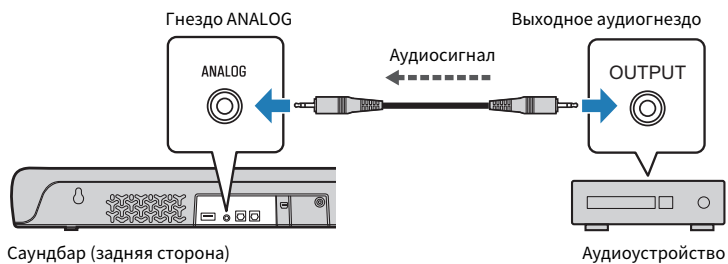
ПРИМЕЧАНИЕ

При подключении устройства, оснащенного видеовыходом, подключите гнездо видеовыхода непосредственно к гнезду видеовхода на телевизоре.

■ Устройство с аналоговым гнездом аудиовыхода

Подключите аудиоустройство с помощью стереофонического кабеля с мини-штекером 3,5 мм (имеется в продаже).

1 Подключите аудиоустройство к саундбару.

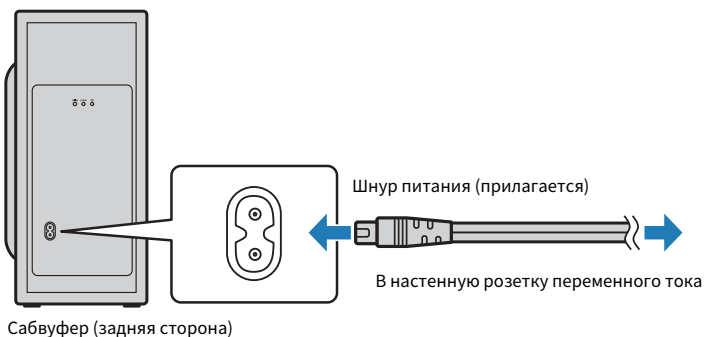
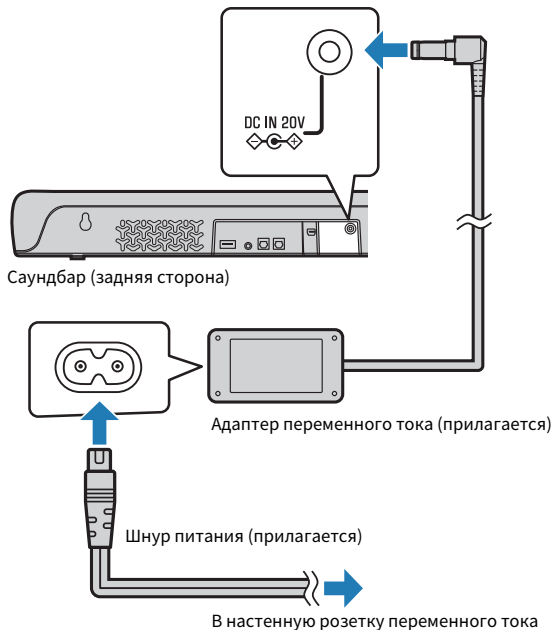


Используемый кабель



Стерефонический кабель с мини-штекером 3,5 мм (имеется в продаже)

2 Подключите саундбар и сабвуфер к источнику питания.



ВНИМАНИЕ

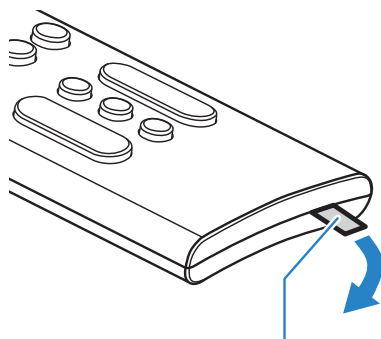
- Если на устройстве, подключенном к входному гнезду ANALOG саундбара, можно регулировать громкость, отрегулируйте громкость устройства таким образом, чтобы громкость телевизора и устройства была примерно одинаковой.

ПРИМЕЧАНИЕ

При подключении устройства, оснащенного видеовыходом, подключите гнездо видеовыхода непосредственно к гнезду видеовыхода на телевизоре.

Подготовка пульта ДУ

Перед использованием пульта ДУ удалите изолирующую прокладку батарейки.



Изолирующая прокладка батарейки

Ссылки по теме

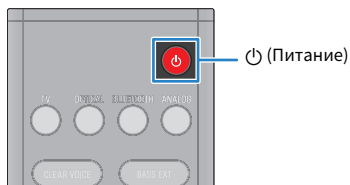
“Замена батарейки пульта ДУ” (с. 81)

Включение и выключение саундбара

Включение и выключение саундбара.

1 Нажмите кнопку (питание).

Нажатие кнопки приводит к включению и выключению саундбара.

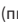



Когда саундбар включен, высвечиваются все индикаторы, а затем некоторые индикаторы продолжают светиться, показывая состояние настройки (обычная индикация).



Когда саундбар выключен, индикаторы выключаются.

ПРИМЕЧАНИЕ

- Такую же операцию также можно выполнить с помощью кнопки  (питание) саундбара.
- Когда саундбар включен, саундбар и сабвуфер автоматически подключаются по беспроводной связи. Когда соединение установлено, на задней стороне сабвуфера загорается индикатор .



ВОСПРОИЗВЕДЕНИЕ

Основное управление во время воспроизведения

В данном разделе описаны основные операции управления, доступные во время воспроизведения.

■ Выбор источника входного сигнала

Нажмите одну из следующих кнопок.

- Кнопка TV: Аудиосигнал от телевизора
- Кнопка OPTICAL: Аудиосигнал от устройства, подключенного к входному гнезду OPTICAL
- Кнопка BLUETOOTH: Аудиосигнал от устройства Bluetooth
- Кнопка ANALOG: Аудиосигнал от устройства, подключенного к входному гнезду ANALOG



Светится индикатор кнопки выбранного источника входного сигнала.



Светится один из индикаторов

■ Регулировка громкости

Нажимайте VOLUME (+/-) для регулировки громкости.



Число светящихся индикаторов изменяется, показывая уровень громкости.



Громкость повышается (+)



Громкость понижается (-)

Если звук выводится как с динамиков телевизора, так и с саундбара, отключите звук телевизора.

Для временного отключения звука саундбара нажмите . Для отмены отключения звука нажмите  еще раз или нажмите VOLUME (+/-).






При отключении звука индикаторы будут показывать следующее.



Мигает

ПРИМЕЧАНИЕ

Такие же операции также можно выполнять с помощью органов управления саундбара

-  (Вход): Для выбора устройства воспроизведения.
-  /  (Громкость +/-): Для регулировки громкости.

Ссылки по теме

- “Окружающий звук” (с. 40)
- “Стереофонический режим воспроизведения” (с. 41)
- “Четкое воспроизведение человеческих голосов (CLEAR VOICE)” (с. 43)
- “Воспроизведение насыщенного звука басов (BASS EXT)” (с. 44)
- “Прослушивание аудио с устройства Bluetooth®” (с. 45)

Регулировка звука в соответствии с вашими предпочтениями

Функции звука данного изделия

Данное изделие оснащено режимами звука для воспроизведения окружающего звучания и для стереофонического воспроизведения. Также имеются различные настройки звука для еще лучшей регулировки звука в соответствии с вашими предпочтениями.

■ Режимы звука

Режим звука можно выбрать из трех режимов звука для воспроизведения окружающего звучания и одного режима звука для стереофонического воспроизведения.

STEREO

Этот режим звука обеспечивает стереофоническое воспроизведение. Этот режим звука наилучшим образом подходит для воспроизведения музыки.

STANDARD

Этот режим звука обеспечивает воспроизведение окружающего звучания, которое наилучшим образом подходит для телевизионных программ, например спортивных трансляций. Он подчеркивает акустический образ человеческих голосов и облегчает их слышимость, воспроизводя при этом широкое звуковое поле.

3D MOVIE

Этот режим звука обеспечивает воспроизведение окружающего звучания, которое наилучшим образом подходит для кинофильмов. Он воспроизводит трехмерное звуковое поле и создает звуковое пространство, которое как бы охватывает ваше тело.

GAME

Этот режим звука обеспечивает воспроизведение окружающего звучания, которое наилучшим образом подходит для видеоигр. Он точно воссоздает и подчеркивает локализацию отдельных звуковых эффектов для глубокого погружения в игровой процесс.

■ Настройки звука

Настройки звука позволяют настраивать звук для лучшего соответствия вашим предпочтениям.

Чистый голос (Clear Voice)

Включение функции Чистый голос позволяет более четко слышать человеческие голоса в аудиосигнале без повышения громкости. Эта функция рекомендуется для наслаждения кинофильмами или пьесами на низкой громкости и для кинофильмов или пьес, в которых используется много фоновой музыки и звуковых эффектов.

Усиление басов (Bass Extension)

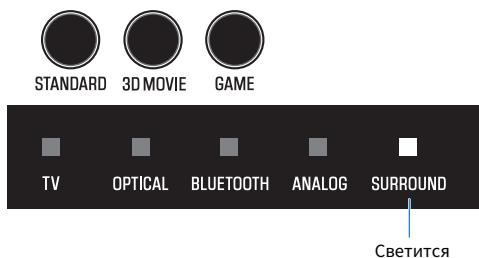
Включение функции усиления басов усиливает акустический образ звука басов. Это позволяет наслаждаться воспроизведением насыщенных басов с сильным ощущением присутствия без нарушения общего баланса звука.

Ссылки по теме

- “Окружающий звук” (с. 40)
- “Стерефонический режим воспроизведения” (с. 41)
- “Четкое воспроизведение человеческих голосов (CLEAR VOICE)” (с. 43)
- “Воспроизведение насыщенного звука басов (BASS EXT)” (с. 44)

Окружающий звук

Нажмите STANDARD, 3D MOVIE или GAME для переключения на воспроизведение окружающего звука. Выберите предпочитаемый режим звука в соответствии с просматриваемым или прослушиваемым контентом.



Ссылки по теме

“Функции звука данного изделия” (с. 38)

Стерефонический режим воспроизведения

Нажмите STEREO для переключения на 2-канальное стереофоническое воспроизведение.



STEREO



Выключено

Ссылки по теме

“Функции звука данного изделия” (с. 38)

Регулировка громкости сабвуфера

Регулировка громкости только сабвуфера.

Нажимайте SUBWOOFER (+/-) для регулировки громкости.



Светящийся индикатор изменяется, показывая уровень громкости.



← Громкость понижается (-) Громкость повышается (+) →

Четкое воспроизведение человеческих голосов (CLEAR VOICE)

Включение функции Чистый голос позволяет более четко слышать человеческие голоса в аудиосигнале без повышения громкости. Эта функция рекомендуется для наслаждения кинофильмами или пьесами на низкой громкости и для кинофильмов или пьес, в которых используется много фоновой музыки и звуковых эффектов.

Нажимайте CLEAR VOICE для включения или отключения функции.



ПРИМЕЧАНИЕ

- Нажмите INFO, чтобы проверить, включена или отключена функция Чистый голос.
- Чистый голос представляет собой функцию, которая фокусирует и выделяет акустический образ человеческих голосов в аудиосигнале. Выделяются только человеческие голоса без изменения общей громкости и частотных характеристик, и это создает четкое ощущение локализации человеческих голосов.

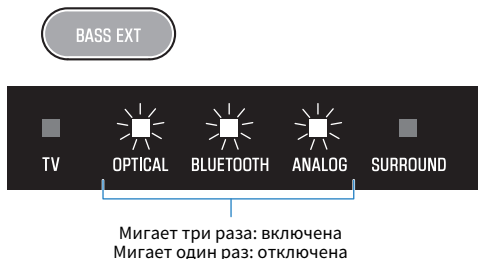
Ссылки по теме

“Отображение типа аудиосигнала и настроек для функций” (с. 50)

Воспроизведение насыщенного звука басов (BASS EXT)

Включение функции усиления басов усиливает акустический образ звука басов. Это позволяет наслаждаться воспроизведением насыщенных басов с сильным ощущением присутствия без нарушения общего баланса звука. Эта функция рекомендуется, если вы хотите усилить басы, одновременно приглушив громкость сабвуфера, или если вы хотите выделить звуки инструментов с низким тоном.

Нажимайте BASS EXT для включения или отключения функции.



ПРИМЕЧАНИЕ

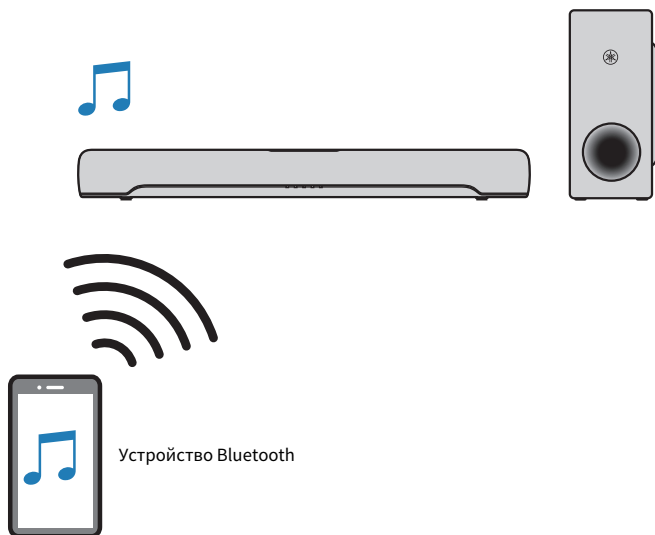
Нажмите INFO, чтобы проверить, включена или отключена функция усиления басов.

Ссылки по теме

“Отображение типа аудиосигнала и настроек для функций” (с. 50)

Прослушивание аудио с устройства Bluetooth®

Аудиоконтент с устройства Bluetooth можно воспроизводить через саундбар.



- 1 Нажмите BLUETOOTH для переключения источника входного сигнала на Bluetooth.**



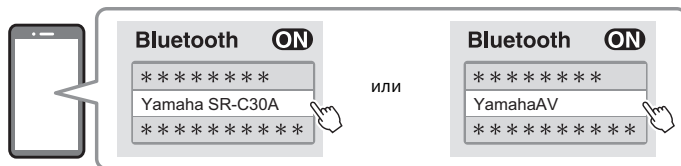
Саундбар перейдет в состояние ожидания соединения и будет мигать индикатор BLUETOOTH.



Мигает

- 2 Включите функцию Bluetooth на устройстве Bluetooth.**

3 Выберите саундбар на устройстве Bluetooth.



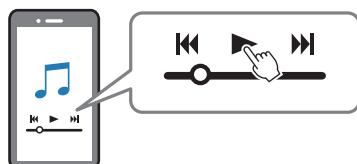
При установлении соединения индикатор BLUETOOTH на саундбаре перестанет мигать и начнет светиться синим цветом.



Светится синим цветом

4 Начните воспроизведение на устройстве Bluetooth.

Саундбар начнет воспроизведение аудиосигнала с устройства Bluetooth.



ПРИМЕЧАНИЕ

- “Compressed Music Enhancer” включится во время воспроизведения с устройства Bluetooth для воспроизведения насыщенного, глубокого звука, который имел аудиосигнал перед сжатием.
- Включение функции ожидания Bluetooth позволяет саундбару включаться автоматически при выполнении операции соединения с устройством Bluetooth.
- Если ранее подключалось другое устройство Bluetooth, при переключении источника входного сигнала на Bluetooth саундбар подключится к последнему подключаемому устройству.
- Соединение по Bluetooth будет завершено при выполнении одной из следующих операций.
 - Функция Bluetooth устройства Bluetooth выключена.
 - На пульте ДУ саундбара удерживалось BLUETOOTH не менее пяти секунд.
 - На саундбаре выбран источник входного сигнала, отличный от Bluetooth.
 - Выключите саундбар.
- При необходимости отрегулируйте уровень громкости устройства Bluetooth.
- Выполняйте операции с устройством Bluetooth в пределах 10 м от саундбара.

Ссылки по теме

“Включение/отключение функции ожидания Bluetooth” (с. 55)

■ Переключение устройств Bluetooth для воспроизведения (многоточечное соединение)

Саундбар можно подключить к двум устройствам Bluetooth одновременно. Переключение между устройствами Bluetooth для воспроизведения является простым.



Выполните следующие процедуры для переключения между устройствами для воспроизведения.

- 1 Остановите воспроизведение на устройстве Bluetooth.**
- 2 Начните воспроизведение на другом устройстве Bluetooth.**

На саундбаре можно слушать звук с другого устройства Bluetooth.

ПРИМЕЧАНИЕ

При подключении нового устройства Bluetooth отключите подключенное в данный момент устройство Bluetooth, а затем подключите новое устройство.

ДОПОЛНИТЕЛЬНЫЕ ФУНКЦИИ

Изменение яркости индикаторов (Светорегулятор)

Установите яркость индикаторов саундбара на один из трех уровней: “Яркая”, “Приглушена” или “Выкл”.

По умолчанию яркость установлена в “Приглушена”.

1 Включите саундбар.

2 Нажмите DIM.



Нажимайте кнопку для изменения яркости в порядке “Приглушена”, “Выкл” и “Яркая”.

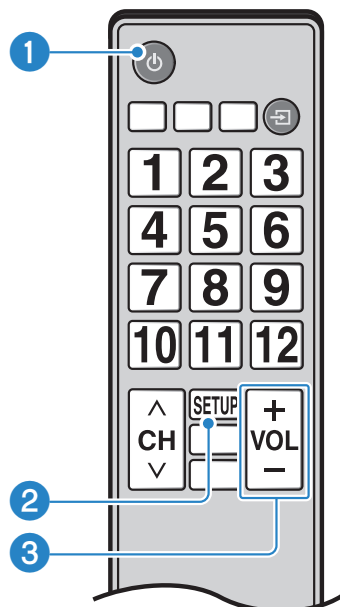
ПРИМЕЧАНИЕ

Сразу после операции индикаторы светятся ярко, а затем изменяют яркость на указанную через несколько секунд.

Использование пульта ДУ телевизора для управления саундбаром (Управление по HDMI)

Если саундбар подключен к телевизору с помощью кабеля HDMI, саундбаром можно управлять с использованием пульта ДУ телевизора. Это называется функцией управления по HDMI.

Пульт ДУ телевизора (пример)



1 Включение и выключение питания

Телевизор и саундбар включаются/выключаются одновременно.

2 Переключение аудиовыхода устройства

Устройство для вывода аудиосигнала можно переключить на телевизор или саундбар. Операции управления варьируются в зависимости от типа телевизора.

3 Регулировка громкости

Можно регулировать громкость саундбара, если аудиовыход телевизора установлен на саундбар.

Ссылки по теме

“Включение/отключение функции управления по HDMI” (с. 52)

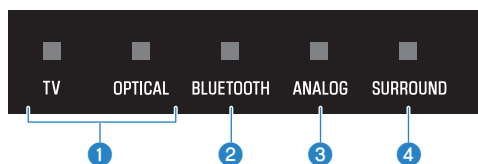
Отображение типа аудиосигнала и настроек для функций

Можно контролировать тип воспроизводимого аудиосигнала и настройки для функций саундбара.

1 Нажмите INFO.



Индикаторы на саундбаре будут показывать следующую информацию о типе аудиосигнала и настройках для функций в течение трех секунд сразу после нажатия INFO.



1 Тип аудиосигнала

TV светится белым цветом: Dolby Digital

OPTICAL светится белым цветом: AAC

TV и OPTICAL выключены: PCM, аналоговый или отсутствие входного сигнала

2 Включен или отключен Dolby Pro Logic II

Светится: включен

Не светится: отключен

ПРИМЕЧАНИЕ

Dolby Pro Logic II включается автоматически, если воспроизводятся 2-канальные стереосигналы в режиме окружающего звука.

3 Включена или отключена функция усиления басов

Светится: включен

Не светится: отключен

4 Включена или отключена функция чистый голос

Светится: включен

Не светится: отключен

Управление саундбаром с помощью приложения смартфона

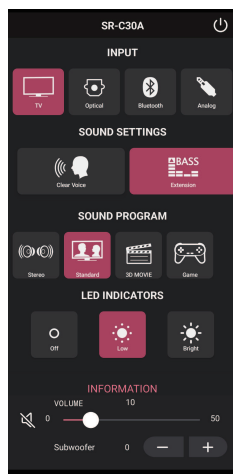
Установив бесплатное специальное приложение “Sound Bar Remote” на смартфоне, можно также управлять саундбаром с этого смартфона.

Выполните поиск приложения “Sound Bar Remote” на App Store или Google Play и установите его на мобильном устройстве.



После установки приложения на смартфоне подключитесь к саундбару по Bluetooth и откройте приложение.

Это приложение позволяет управлять саундбаром, контролируя его текущие настройки на следующем простом экране.



Для получения подробной информации о приложении см. описание приложения на App Store или Google Play.

ПРИМЕЧАНИЕ

- Саундбар поддерживает только Sound Bar Remote. Саундбаром нельзя управлять с помощью других приложений (например, Sound Bar Controller).
- Для управления саундбаром с помощью приложения выполните настройки на мобильном устройстве следующим образом:
 - Включите функцию Bluetooth.
 - Для устройств, использующих ОС Android 11 или более раннюю версию, создайте конфигурацию настроек, чтобы разрешить получать информацию о местоположении. Приложение Sound Bar Remote использует информацию о местоположении от устройства Android только для обнаружения саундбара. Полученная информация о местоположении не будет использована для какой-либо иной цели.
 - Для устройств, использующих ОС Android 12 или более позднюю версию, создайте конфигурацию настроек, чтобы разрешить использование находящихся поблизости устройств.

КОНФИГУРАЦИЯ

Включение/отключение функции управления по HDMI

При включении функции управления по HDMI можно управлять саундбаром с помощью пульта ДУ телевизора.

Настройка по умолчанию: Включена

1 Выключите саундбар.

2 Нажмите и удерживайте TV не менее пяти секунд.



Функция управления по HDMI переключится из включенного положения в выключенное или из выключенного во включенное.

Индикатор покажет состояние настройки следующим образом, и саундбар включится.



Светится: включена
Не светится: отключена

ПРИМЕЧАНИЕ

При подключении к входному гнезду HDMI телевизора, совместимому с ARC, включите функцию управления по HDMI.

Ссылки по теме

- “Подключение телевизора с помощью кабеля HDMI (имеется в продаже)” (с. 26)
- “Управление саундбаром с помощью пульта ДУ телевизора невозможно” (с. 69)

Включение/отключение функции автоматического энергосберегающего режима ожидания

При включении функции автоматического энергосберегающего режима ожидания саундбар будет выключен в любой из следующих ситуаций.

- Отсутствие операций управления в течение восьми часов
- Отсутствие входного аудиосигнала и операций управления в течение 20 минут (кроме случая, когда в качестве источника входного сигнала выбрано ANALOG)

Настройка по умолчанию варьируется в зависимости от модели.

Модели для США, Канады, Мексики, Австралии, Китая и Тайваня: Отключена

Модели для Европы, Великобритании, Кореи, и других регионов: Включена

1 Выключите саундбар.

2 Удерживая нажатой на саундбаре, удерживайте нажатой по крайней мере пять секунд.



Функция автоматического энергосберегающего режима ожидания переключится из включенного положения в выключенное или из выключенного во включенное.

Индикатор покажет примененную настройку следующим образом, и саундбар включится.



Светится: отключена
Не светится: включена

Включение/отключение функции блокировки от детей

Блокировка органов управления саундбара предотвращает случайное срабатывание (функция блокировки от детей).

Настройка по умолчанию: Отключена (нет блокировки от детей)

1 Выключите саундбар.

2 Нажмите и удерживайте INFO не менее пяти секунд.



Функция блокировки от детей переключится из включенного положения в выключенное или из выключенного во включенное.

Индикатор покажет примененную настройку следующим образом, и саундбар включится.



Светится: включена (блокировка от детей)

Не светится: отключена (нет блокировки от детей)

Включение/отключение функции ожидания Bluetooth

Если включена функция ожидания Bluetooth, саундбар включится автоматически при подключении устройства Bluetooth к саундбару.

Настройка по умолчанию: Включена

1 Выключите саундбар.

2 Нажмите и удерживайте BLUETOOTH не менее пяти секунд.

BLUETOOTH



Функция ожидания Bluetooth переключится из включенного положения в выключенное или из выключенного во включенное.

Индикатор покажет примененную настройку следующим образом, и саундбар включится.



Светится: включена
Не светится: отключена

Включение/отключение функции Bluetooth

Функцию Bluetooth можно отключить.

Настройка по умолчанию: Включена

- 1 Выключите саундбар.**
- 2 Нажмите и удерживайте DIM не менее пяти секунд.**



Функция Bluetooth переключится из включенного положения в выключенное или из выключенного во включенное.

Индикатор покажет примененную настройку следующим образом, и саундбар включится.



Светится: включена
Не светится: отключена




Установка уровня сжатия динамического диапазона

Сжатие динамического диапазона аудиосигналов (разницы громкости между самыми громкими и самыми тихими звуками) упрощает прослушивание с низкой громкостью. Данная настройка будет применена только при воспроизведении аудиосигналов Dolby Digital.

Настройка по умолчанию: Без сжатия

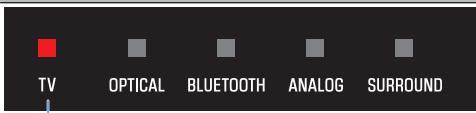

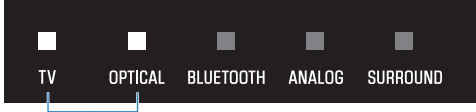
1 Выключите саундбар.

2 Удерживайте нажатой одну из следующих кнопок не менее пяти секунд.

Уровень сжатия	Функция	Кнопка пульта ДУ
Максимальное сжатие	Применение максимальной величины сжатия динамического диапазона.	 STANDARD
Стандартное сжатие	Применение величины сжатия динамического диапазона, хорошо подходящей для обычной комнаты.	 3D MOVIE
Без сжатия	Сжатие динамического диапазона не применяется.	 GAME

Настройка уровня сжатия динамического диапазона изменена.

Индикатор покажет состояние настройки следующим образом, и саундбар включится.

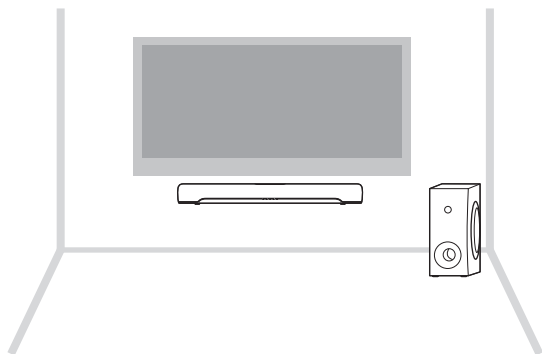
Уровень сжатия	Индикаторы саундбара
Максимальное сжатие	 <p>Горит красным цветом</p>
Стандартное сжатие	 <p>Светится белым цветом</p>
Без сжатия	 <p>Светится белым цветом</p>

Установка частотных характеристик звука в соответствии с установкой саундбара

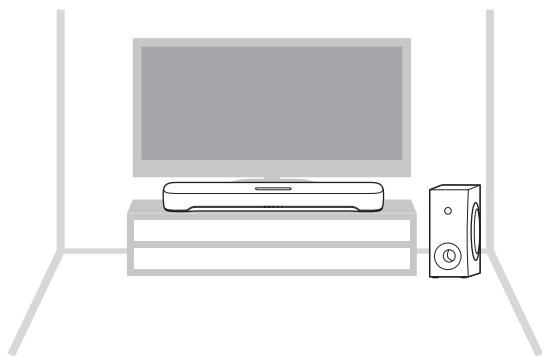
Измените частотные характеристики саундбара таким образом, чтобы звук соответствовал установленному варианту звука.

Настройка по умолчанию: Установлен на тумбе

Закреплен на стене



Установлен на тумбе



1 Выключите саундбар.

2 В соответствии с тем, как установлен саундбар, удерживайте одну из следующих кнопок не менее пяти секунд.

- Закреплен на стене



- Установлен на тумбе

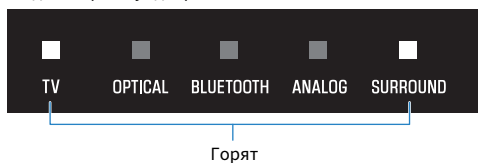


Настройка частотных характеристик изменена.

Индикатор покажет состояние настройки следующим образом, и саундбар включится.

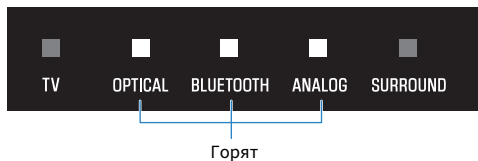
Закреплен на стене

Индикаторы саундбара



Установлен на тумбе

Индикаторы саундбара



Инициализация саундбара

Восстановление заводских установок саундбара.

1 Саундбар выключен.

2 Удерживая нажатой  на саундбаре, удерживайте нажатой , пока не начнут мигать все индикаторы.



Инициализация выполнена. После завершения инициализации индикаторы будут показывать следующее.



Мигает (инициализация завершена)

ПОИСК И УСТРАНЕНИЕ НЕИСПРАВНОСТЕЙ

При возникновении какой-либо проблемы сначала проверьте следующее

Если изделие функционирует неправильно, проверьте следующее.

- Шнуры питания всех устройств надежно подключены к настенным розеткам переменного тока.
- Изделие, телевизор и аудиовидеоустройства включены.
- Разъемы каждого кабеля надежно вставлены в соответствующие гнезда каждого устройства.

Ссылки по теме

“Список центров технической поддержки” (с. 94)

При возникновении проблемы: Питание или общая работоспособность

Неожиданно выключается питание

● **Функция автоматического энергосберегающего режима ожидания выключила саундбар.**

Включение функции автоматического энергосберегающего режима ожидания автоматически выключает саундбар в любой из следующих ситуаций.

- Отсутствие операций управления в течение восьми часов
- Отсутствие входного аудиосигнала и операций управления в течение 20 минут (кроме случая, когда в качестве источника входного сигнала выбрано ANALOG)

Снова включите саундбар. Функция автоматического энергосберегающего режима ожидания может быть отключена.

- “Включение/отключение функции автоматического энергосберегающего режима ожидания” (с. 53)

● **Активирована схема защиты. (Индикатор TV на саундбаре мигает красным цветом.)**

Убедившись, что все подключения выполнены правильно, снова включите саундбар. Если питание продолжает часто выключаться, отсоедините шнур питания от розетки переменного тока и обратитесь к ближайшему авторизованному дилеру или в сервисный центр Yamaha.

- “Список центров технической поддержки” (с. 94)

Невозможно включить питание

● **Схема защиты сработала три раза подряд.**

С целью защиты изделия включение питания заблокировано. Отсоедините шнур питания от настенной розетки переменного тока и обратитесь к ближайшему авторизованному дилеру или в сервисный центр Yamaha.

- “Список центров технической поддержки” (с. 94)

Не выполняются операции с помощью органов управления саундбара

● Органы управления саундбара заблокированы.

Разблокируйте органы управления саундбара.

- “Включение/отключение функции блокировки от детей” (с. 54)

Все индикаторы выключены несмотря на то, что питание включено (как будто питание выключено)

● Яркость индикатора установлена в “Выкл”.

Измените яркость.

- “Изменение яркости индикаторов (Светорегулятор)” (с. 48)

Саундбар работает неправильно

● **Завис внутренний микрокомпьютер из-за воздействия сильного электрического напряжения от внешних источников (например, молнии или сильного статического электричества) или из-за перепада напряжения электропитания.**

- Отсоедините шнуры питания саундбара и сабвуфера от настенных розеток переменного тока, а затем снова подсоедините их спустя по крайней мере 10 секунд.

Саундбар самопроизвольно включается

● **Поблизости используется другое устройство Bluetooth.**

Завершите соединение по Bluetooth со саундбаром.

- “Прослушивание аудио с устройства Bluetooth®” (с. 45)

Управление саундбаром с помощью пульта ДУ невозможно

● **Саундбар находится за пределами рабочего расстояния.**

Используйте пульт ДУ в пределах рабочего расстояния.

- “Названия компонентов пульта ДУ” (с. 14)

● **Разрядилась батарейка.**

Замените батарейку на новую.

- “Замена батарейки пульта ДУ” (с. 81)

● **На сенсор ДУ саундбара действуют прямые солнечные лучи или яркий свет.**

Отрегулируйте угол попадания света или измените расположение саундбара.

Управление саундбаром с помощью пульта ДУ телевизора невозможно

● **Функция управления по HDMI не настроена надлежащим образом.**

Убедитесь, что параметры правильно настроены следующим образом:

- Функция управления по HDMI саундбара включена.
- Функция управления по HDMI включена на телевизоре.
- В настройках HDMI телевизора адресат вывода аудиосигнала установлен в положение, отличное от встроенных динамиков телевизора.

Если саундбаром по-прежнему невозможно управлять с помощью пульта ДУ телевизора, выполните следующее:

- Выключите, а затем снова включите саундбар и телевизор.
- Отсоедините шнур питания саундбара, а также шнуры питания внешних устройств, подключенных к саундбару с помощью кабеля HDMI, от настенной розетки переменного тока. Подсоедините его снова приблизительно через 30 секунд.

Ссылки по теме

“Включение/отключение функции управления по HDMI” (с. 52)

● **Телевизор не поддерживает функции управления саундбаром.**

Даже если телевизор поддерживает функцию управления по HDMI, некоторые функции могут быть недоступны. Для получения подробной информации см. документацию, прилагаемую к телевизору.

При возникновении проблемы: Аудио

Отсутствует звук

- **Источник входного сигнала, который вы пытаетесь воспроизвести, не выбран.**

Выберите правильный источник входного сигнала.

 - “Основное управление во время воспроизведения” (с. 36)
- **Активна функция отключения звука.**

Отмените функцию отключения звука.

 - “Основное управление во время воспроизведения” (с. 36)
- **Слишком низкая громкость.**

Увеличьте громкость.

 - “Основное управление во время воспроизведения” (с. 36)
- **Шнур питания саундбара не подключен надежно.**

Убедитесь, что шнур питания саундбара подключен надлежащим образом к настенной розетке переменного тока.
- **Входное гнездо подключено к другому входному гнезду.**

Соедините входное гнездо на саундбаре с выходным гнездом на аудиовидеоустройстве.
- **На вход поступает сигнал, который саундбар не может воспроизвести.**

Измените настройку цифрового аудиовыхода на телевизоре или аудиовидеоустройстве на тип аудиосигнала, поддерживаемого саундбаром.

 - “Поддерживаемые форматы цифрового аудиосигнала” (с. 88)
- **Отключена функция управления по HDMI.**

При подключении к саундбару телевизора, который поддерживает ARC (Audio Return Channel), с помощью только кабеля HDMI, включите функцию управления по HDMI.

Для вывода аудиосигнала с саундбара при отключенной функции управления по HDMI соедините гнездо цифрового оптического аудиовыхода телевизора и гнездо TV (цифровое оптическое) саундбара с помощью цифрового оптического аудиокабеля.

 - “Включение/отключение функции управления по HDMI” (с. 52)
 - “Подключение телевизора с помощью кабеля HDMI (имеется в продаже)” (с. 26)
- **Адресатом вывода аудиосигнала телевизора, использующего управление по HDMI, являются встроенные динамики телевизора.**

В настройках HDMI телевизора установите в качестве адресата вывода аудиосигнала опцию, отличную от встроенных динамиков телевизора.

Не поступает звук из сабвуфера

● **Источник воспроизведения не содержит сигналов канала сабвуфера или низкочастотных сигналов.**

Попробуйте воспроизвести контент, содержащий сигналы канала сабвуфера, чтобы увидеть, слышен ли какой-либо звук из сабвуфера.

● **Громкость сабвуфера слишком мала.**

Увеличьте громкость сабвуфера.

- “Регулировка громкости сабвуфера” (с. 42)

● **Шнур питания сабвуфера не подключен к настенной розетке переменного тока.**

Подключите шнур питания сабвуфера к настенной розетке переменного тока.

● **Активирована схема защиты. (Мигают индикатор STANDBY и индикатор на сабвуфере.)**

С целью защиты изделия включение питания сабвуфера заблокировано. Отсоедините шнур питания от настенной розетки переменного тока и обратитесь к ближайшему авторизованному дилеру или в сервисный центр Yamaha.

● **Мигает индикатор на сабвуфере.**

Плохое состояние беспроводного соединения, и сабвуфер не может быть подключен к саундбару. Попробуйте следующее.

- Расположите сабвуфер ближе к саундбару.
- Если между саундбаром и сабвуфером расположена металлическая мебель, измените расположение или переместите сабвуфер.
- Если поблизости расположено устройство, излучающее электромагнитные волны (например, микроволновая печь или устройство беспроводной локальной сети), расположите сабвуфер и саундбар подальше от него.

● **Сабвуфер ожидает сопряжения с саундбаром. (Мигает индикатор STANDBY на сабвуфере.)**

Если звук от сабвуфера можно было слышать до этого момента без какой-либо проблемы:

На сабвуфере была случайно нажата кнопка PAIRING, и сабвуфер находился в состоянии сопряжения.

Извлеките шнур питания сабвуфера из настенной розетки переменного тока, а затем снова вставьте его спустя по крайней мере пять секунд. Затем включите саундбар, и он будет работать надлежащим образом.

Если данная проблема возникнет после выполнения операции сопряжения:

Сопряжение не выполнено.

Извлеките шнур питания сабвуфера из настенной розетки переменного тока, а затем снова вставьте его спустя по крайней мере пять секунд. Убедитесь, что саундбар и сабвуфер установлены надлежащим образом, и попытайтесь выполнить сопряжение саундбара и сабвуфера вручную.

- “Что делать, если саундбар и сабвуфер не сопрягаются автоматически” (с. 82)

При включении саундбара громкость уменьшается

● **Функция автоматической регулировки громкости уменьшила громкость.**

Чтобы предотвратить неожиданную чрезмерную громкость, саундбар оснащен функцией автоматической регулировки громкости. Если саундбар был выключен с установленным высоким уровнем громкости, при следующем включении саундбара громкость будет автоматически настроена на безопасный уровень прослушивания. При необходимости увеличьте громкость.

- “Основное управление во время воспроизведения” (с. 36)

Нет эффекта окружающего звука

● **Выбрано стереофоническое воспроизведение.**

Выберите воспроизведение окружающего звука.

- “Окружающий звук” (с. 40)

● **Слишком низкая громкость.**

Увеличьте громкость.

- “Основное управление во время воспроизведения” (с. 36)

● **Телевизор или аудиовидеоустройство настроено только на 2-канальный вывод звука (например, PCM).**

Измените настройку аудиовыхода в телевизоре или аудиовидеоустройстве на вывод аудиосигналов Bitstream.

● **Звук слышен также через встроенные динамики телевизора.**

Полностью уменьшите громкость телевизора.

● **Вы выполняете прослушивание в месте, которое находится слишком близко к саундбару.**

Прослушивание следует выполнять на некотором расстоянии от саундбара.

Слышен шум

- **Саундбар расположен слишком близко к другому цифровому или высокочастотному устройству.**

Установите эти устройства на достаточном расстоянии от саундбара.

При возникновении проблемы: Bluetooth®

Невозможно подключить саундбар к устройству Bluetooth®

- **Bluetooth не выбран в качестве источника входного сигнала саундбара.**

Выберите Bluetooth в качестве источника входного сигнала.

 - “Прослушивание аудио с устройства Bluetooth®” (с. 45)
- **Саундбар расположен слишком далеко от устройства Bluetooth.**

Переместите устройство Bluetooth ближе к саундбару.
- **Поблизости расположено устройство, излучающее электромагнитные волны (например, микроволновая печь или беспроводное устройство).**

Не используйте саундбар около устройств, которые излучают электромагнитные волны.
- **Используемое устройство Bluetooth не поддерживает профиль A2DP.**

Используйте устройство Bluetooth, которое поддерживает профиль A2DP.
- **Профиль подключения, зарегистрированный в устройстве Bluetooth, функционирует неправильно.**

Удалите профиль подключения в устройстве Bluetooth, а затем подключите устройство Bluetooth к саундбару.
- **Ключ доступа для таких устройств, как адаптер Bluetooth, отличается от “0000”.**

Используйте устройство Bluetooth с ключом доступа “0000”.
- **Саундбар уже подключен к другому устройству Bluetooth (при подключении устройства Bluetooth в первый раз).**

Завершите текущее соединение по Bluetooth, а затем установите соединение с новым устройством.
- **Саундбар уже подключен к двум устройствам Bluetooth (если эти устройства уже подключались к саундбару ранее).**

Отключите одно из подключенных в данный момент устройств Bluetooth, а затем подключитесь к другому устройству.
- **Функция Bluetooth саундбара отключена.**

Включите функцию Bluetooth.

 - “Включение/отключение функции Bluetooth” (с. 56)

Звук с устройства Bluetooth® не слышен или периодически пропадает

- **Слишком низкая громкость устройства Bluetooth.**
Увеличьте громкость на устройстве Bluetooth.
- **Bluetooth не выбран в качестве источника входного сигнала саундбара.**
Выберите Bluetooth в качестве источника входного сигнала.
 - “Прослушивание аудио с устройства Bluetooth®” (с. 45)
- **На устройстве Bluetooth не выполняется воспроизведение.**
Выполните воспроизведение на устройстве Bluetooth.
- **Саундбар не установлен в качестве адресата вывода аудиосигнала на устройстве Bluetooth.**
Выберите саундбар в качестве адресата вывода аудиосигнала на устройстве Bluetooth.
- **Соединение с устройством Bluetooth завершено.**
Подключите устройство Bluetooth снова.
- **Саундбар расположен слишком далеко от устройства Bluetooth.**
Переместите устройство Bluetooth рядом со саундбаром.
- **Поблизости расположено устройство, излучающее электромагнитные волны (например, микроволновая печь или беспроводное устройство).**
Не используйте саундбар около устройств, которые излучают электромагнитные волны.
- **Воспроизведение выполняется на другом устройстве Bluetooth.**
Остановите текущее воспроизведение и выполните воспроизведение на другом устройстве Bluetooth.

При возникновении проблемы: Приложение

Приложение не может обнаружить саундбар

● **Приложение не поддерживается используемым саундбаром.**

Саундбар поддерживает только Sound Bar Remote. Использование Sound Bar Controller, Home Theater Controller и MusicCast Controller невозможно.

● **Функция Bluetooth на мобильном устройстве отключена.**

Включите функцию Bluetooth на мобильном устройстве.

● **На устройстве Android функция для получения информации о местоположении отключена.**

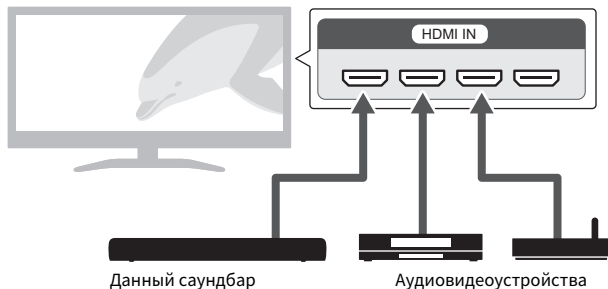
Приложение Sound Bar Remote использует информацию о местоположении устройства Android только для обнаружения саундбара. В соответствии с ОС вашего устройства Android измените настройки следующим образом:

- Для устройств, использующих ОС Android 11 или более раннюю версию, создайте конфигурацию настроек, чтобы разрешить получать информацию о местоположении.
- Для устройств, использующих ОС Android 12 или более позднюю версию, создайте конфигурацию настроек, чтобы разрешить использование находящихся поблизости устройств.

Прочие действия

Подключение аудиовидеоустройств, таких как BD/DVD-проигрыватели

Подключите аудиовидеоустройства, например BD/DVD-проигрыватели и телевизионные приставки, к входным гнездам HDMI телевизора.



При воспроизведении звука с телевизора или аудиовидеоустройства через саундбар установите источники входного сигнала следующим образом:

- Источник входного сигнала саундбара: TV
- Источник входного сигнала телевизора: Аудиовидеоустройство, воспроизводящее контент

Оптимизация потребляемой мощности в режиме ожидания

Измените настройки следующим образом:

- Управление по HDMI: Отключен
- Режим ожидания Bluetooth: Отключен

Ссылки по теме

- “Включение/отключение функции управления по HDMI” (с. 52)
- “Включение/отключение функции ожидания Bluetooth” (с. 55)

Меры предосторожности для батареек пульта ДУ

Перед заменой батарейки пульта ДУ на новую обязательно прочтите следующие меры предосторожности. Обязательно выполняйте эти меры предосторожности.



ПРЕДУПРЕЖДЕНИЕ

- Пульт ДУ, прилагаемый к данному изделию, содержит плоскую/кнопочную батарейку. Не допускайте проглатывания плоской/кнопочной батарейки. Храните новые и использованные батарейки в местах, недоступных для детей. Если батарейный отсек не закрывается надежно, храните ее в месте, недоступном для детей. Проглатывание плоской/кнопочной батарейки может привести к тяжелым химическим ожогам и растворению тканей внутри организма в течение менее 2 часов, и привести к смерти. При возникновении подозрений, что батарейки могли быть проглочены или попасть внутрь каким-либо другим способом, немедленно обратитесь за медицинской помощью.
- Не бросайте батарейку в огонь. Не подвергайте батарейку воздействию высоких температур, например прямого солнечного света или огня. Не пытайтесь зарядить батарейку, установленную в прилагаемом пульте ДУ. При коротком замыкании батарейка может взорваться, либо из нее может потечь жидкость, став причиной пожара или травмы.
- Не разбирайте батарейку. Если батарейка протекла, избегайте контакта с вытекшим электролитом. Попадание содержимого батарейки в глаза или на руки может привести к потере зрения или химическому ожогу. В случае попадания электролита в глаза, рот или на кожу, немедленно смойте электролит водой и обратитесь к врачу.



ВНИМАНИЕ

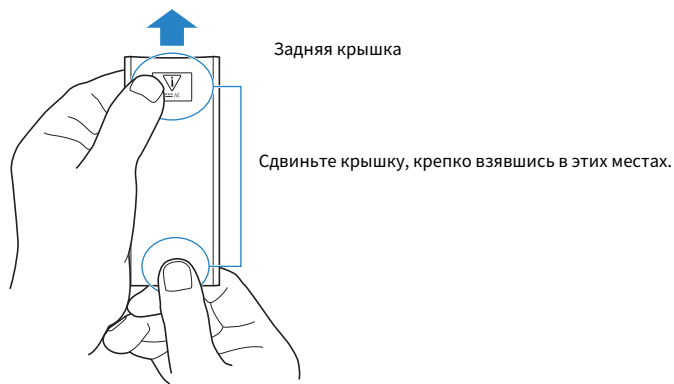
- Используйте батарейку только указанного типа. Это может стать причиной пожара или ожогов, или привести к утечке электролита, что может вызвать воспаление кожи.
- Обязательно устанавливайте батарейку в соответствии с отметками +/-, указывающими полярность. Несоблюдение этого указания может привести к ожогам или возгоранию вследствие утечки электролита.
- Если батарейка разряжена или если саундбар не будет использоваться на протяжении длительного периода времени, извлеките батарейку из пульта ДУ, чтобы предотвратить возможную утечку электролита.
- Не помещайте батарейки в карман или пакет, не носите и не храните батарейки рядом с металлическими предметами. При коротком замыкании батарейка может взорваться, либо из нее может потечь жидкость, став причиной пожара или травмы.
- При хранении или утилизации батареек изолируйте область полюсов с помощью клейкой ленты или другого материала. Контакт с другими батарейками или металлическими предметами может привести к пожару, ожогу или возгоранию из-за утечки электролита.

Замена батарейки пульта ДУ

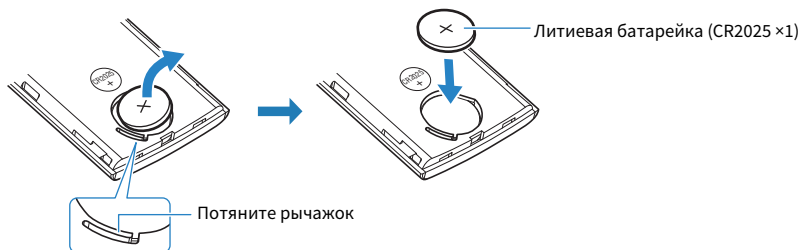
- Перед заменой батарейки на новую обязательно прочтите следующие меры предосторожности.
- “Меры предосторожности для батареек пульта ДУ” (с. 80)

Когда батарейка разрядится, саундбаром больше нельзя будет управлять с помощью пульта ДУ. Замените батарейку на новую.

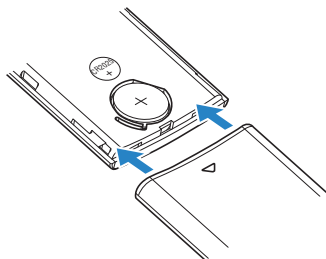
1 Сдвиньте крышку в направлении стрелки, чтобы снять ее.



2 Извлеките старую батарейку и вставьте новую.



3 Сдвиньте крышку обратно в исходное положение в направлении стрелки.



Что делать, если саундбар и сабвуфер не сопрягаются автоматически

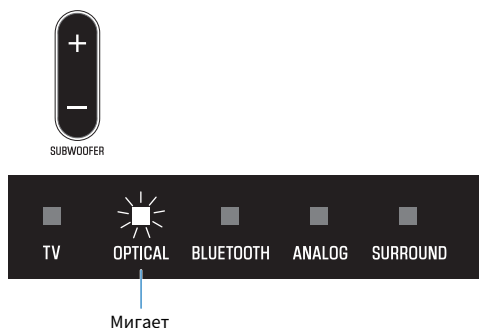
Обычно саундбар и сабвуфер сопрягаются автоматически, однако если они не сопрягаются надлежащим образом из-за временного нарушения связи, выполните их сопряжение вручную.

ПРИМЕЧАНИЕ

Сопряжение представляет собой процедуру, при которой саундбар и сабвуфер распознают друг друга в качестве устройств для подключения.

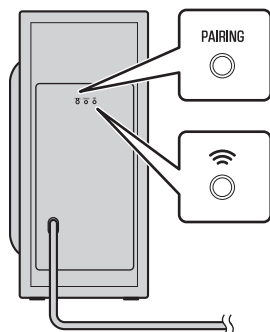
- 1 Выключите саундбар.**
- 2 Нажмите и удерживайте SUBWOOFER (-) на пульте ДУ не менее пяти секунд.**


Саундбар включится, и индикатор OPTICAL на саундбаре начнет мигать.



- 3 В пределах 30 секунд нажмите и удерживайте PAIRING на задней стороне сабвуфера не менее пяти секунд.**

Когда саундбар и сабвуфер будут успешно сопряжены, загорится индикатор .



Если индикатор  на сабвуфере не загорится после выполнения вышеописанной процедуры, сделайте следующее, а затем снова выполните сопряжение вручную.

- Переместите сабвуфер и/или саундбар таким образом, чтобы они находились ближе друг к другу.

ПОИСК И УСТРАНЕНИЕ НЕИСПРАВНОСТЕЙ > Прочие действия

- Установите саундбар и сабвуфер в положения, где они не будут загорожены друг от друга металлической мебелью.
- Если поблизости расположено устройство, излучающее электромагнитные волны (например, микроволновая печь или устройство беспроводной локальной сети), расположите сабвуфер и саундбар подальше от него.

Сброс настроек саундбара

Сбросьте настройки саундбара, выполнив следующие операции.

■ Для переустановки саундбара

Отсоедините шнуры питания саундбара и сабвуфера от настенных розеток переменного тока, а затем снова подсоедините их спустя по крайней мере 10 секунд и включите питание.

■ Для инициализации саундбара

См. следующие пояснения и выполните восстановление заводских установок саундбара.

“Инициализация саундбара” (с. 60)

ПРИЛОЖЕНИЕ

Технические характеристики

Изделие имеет следующие технические характеристики.

■ Саундбар

Секция усилителя

Максимальная выходная мощность

- Фронт левый/правый 20 Вт × 2 канала

Секция динамиков

Фронт левый/правый

- Тип Акустическая подвеска (немагнитное экранирование)
- Головка динамика Конус 4,6 см × 2
- Частотная характеристика От 210 Гц до 22 кГц
- Полное сопротивление 6 Ω

Декодер

Поддерживаемый аудиосигнал (HDMI (ARC)/оптический вход)

PCM (до 2 каналов)
Dolby Digital (до 5.1 каналов)

Входные гнезда

Цифровое оптическое 2 (TV, OPTICAL)

Аналоговое (3,5-мм стерео мини-гнездо) 1 (ANALOG)

Выходные гнезда

HDMI 1 (HDMI OUT/TV (ARC))

Другие гнезда

USB 1 (UPDATE ONLY)

Bluetooth

Функция Функция синхронизации (устройства-источника с данным аппаратом)

ПРИЛОЖЕНИЕ > Технические характеристики

Версия Bluetooth	Вер. 5.0
Поддерживаемые профили	A2DP
Поддерживаемые кодеки	Функция синхронизации: SBC, AAC
Класс Bluetooth	Bluetooth Класс 1
Дальность связи (прямая видимость)	Примерно 10 м
Поддерживаемый метод защиты содержимого	SCMS-T (функция синхронизации)
Модели для Великобритании и Европы	
• Радиочастота	от 2402 МГц до 2480 МГц
• Максимальная выходная мощность (эквивалентная мощность изотропного излучения)	7,8 дБм (6,0 мВт)

Общие характеристики

Источник питания	
• Модели для США, Канады, Тайваня и Мексики	100–120 В переменного тока, 50/60 Гц
• Модели для Великобритании, Европы и других регионов	100–240 В переменного тока, 50/60 Гц
Потребляемая мощность (напряжение/ток на выходе адаптера переменного тока)	20 В/2,1 А
Потребляемая мощность в режиме ожидания	
• [Модели для США, Канады, Тайваня и Мексики]	
• Управление по HDMI/Режим ожидания Bluetooth: Выключено	0,3 Вт
• Управление по HDMI/Режим ожидания Bluetooth: Вкл	0,5 Вт
• [Модели для Великобритании, Европы и других регионов]	
• Управление по HDMI/Режим ожидания Bluetooth: Выключено	0,3 Вт
• Управление по HDMI/Режим ожидания Bluetooth: Вкл	0,5 Вт
Размеры (Ш x В x Г)	
• Установка саундбара перед телевизором и т.п.	600 × 64 × 94 мм
• Крепление саундбара на стене, с проставками	600 × 64 × 102 мм
Вес	1,3 кг

ПРИМЕЧАНИЕ

Содержание данного Руководства пользователя соответствует последним на дату публикации техническим характеристикам. Последняя версия Руководства пользователя доступна на веб-сайте Yamaha.

■ Сабвуфер

Секция усилителя

Максимальная выходная мощность	50 Вт
--------------------------------	-------

Секция динамиков

- | | | |
|----------------------------|--|--------------------|
| • Тип | Фазоинвертор (немагнитное экранирование) | |
| • Головка динамика | | Конус 13 см × 1 |
| • Частотная характеристика | | От 40 Гц до 210 Гц |
| • Полное сопротивление | | 3 Ω |

Беспроводная функция (беспроводная связь между саундбаром и сабвуфером)

- | | |
|--------------------------|-------------------------|
| • Частота радиодиапазона | 2,4 ГГц |
| • Дальность передачи | Прибл. 10 м (без помех) |

Модели для Великобритании и Европы

- | | | |
|---|-------------------------------|-------------------|
| • Радиочастота | От 2405,35 МГц до 2477,35 МГц | |
| • Максимальная выходная мощность (эквивалентная мощность изотропного излучения) | | 9,0 дБм (7,9 мВт) |

Общие характеристики

Источник питания

- | | | |
|---|--------------------------------------|--|
| • Модели для США, Канады, Тайваня и Мексики | 100–120 В переменного тока, 50/60 Гц | |
| • Модели для Великобритании, Европы и других регионов | 100–240 В переменного тока, 50/60 Гц | |

Потребляемая мощность	20 Вт (номинальная)
-----------------------	---------------------

Потребляемая мощность в режиме ожидания	0,8 Вт
---	--------

Размеры (Ш × В × Г)

- | | | |
|--|--------------------|--|
| • Установка сабвуфера вертикально, с противоскользящими накладками | 160 × 337 × 364 мм | |
| • Установка сабвуфера горизонтально, с противоскользящими накладками | 335 × 162 × 364 мм | |

Вес	5,7 кг
-----	--------

ПРИМЕЧАНИЕ

Содержание данного Руководства пользователя соответствует последним на дату публикации техническим характеристикам. Последняя версия Руководства пользователя доступна на веб-сайте Yamaha.

Поддерживаемые форматы цифрового аудиосигнала

Данным изделием поддерживаются следующие цифровые аудиосигналы.

TV, OPTICAL и TV (ARC)

Аудиоформаты	Подробности
2-канальный линейный PCM	2 канала, 32 / 44,1 / 48 / 88,2 / 96 кГц, до 24-бит
Битовый поток	Dolby Digital

ПРИМЕЧАНИЕ

Содержание данного Руководства пользователя соответствует последним на дату публикации техническим характеристикам. Последняя версия Руководства пользователя доступна на веб-сайте Yamaha.

Список отображаемых индикаторов

Индикаторы данного изделия отображают информацию преимущественно следующими способами:

■ Индикаторы саундбара

ПРИМЕЧАНИЕ

В данном документе состояние светящегося индикатора показано следующим образом:



Выключено



Светится

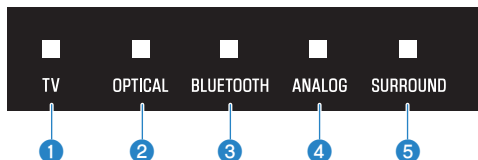


Мигает

Состояние выключенного питания



Состояние обычного воспроизведения



1 TV

Светится: Воспроизведение аудиосигнала с телевизора

2 OPTICAL

Светится: Воспроизведение аудиосигнала с входного гнезда OPTICAL

3 BLUETOOTH

Светится синим цветом: Установлено подключение устройства Bluetooth

Мигает белым цветом: Состояние ожидания подключения устройства Bluetooth

4 ANALOG

Светится: Воспроизведение аудиосигнала с входного гнезда ANALOG

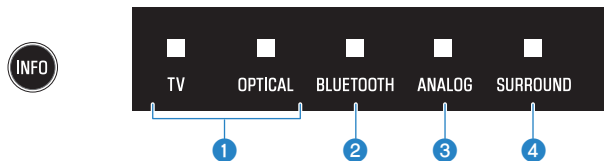
5 SURROUND

Светится белым цветом: Окружающий звук

Выключено: Стерефонический режим воспроизведения

Отображение типа аудиосигнала и настроек для функций

Индикаторы на саундбаре будут показывать следующую информацию о типе аудиосигнала и настройках для функций в течение трех секунд сразу после нажатия INFO.



1 Тип аудиосигнала

TV светится белым цветом: Dolby Digital

OPTICAL светится белым цветом: AAC

TV и OPTICAL выключены: PCM, аналоговый или отсутствие входного сигнала

2 Включен или отключен Dolby Pro Logic II

Светится: включен

Не светится: отключен

ПРИМЕЧАНИЕ

Dolby Pro Logic II включается автоматически, если воспроизводятся 2-канальные стереосигналы в режиме окружающего звука.

3 Включена или отключена функция усиления басов

Светится: включен

Не светится: отключен

4 Включена или отключена функция чистый голос

Светится: включен

Не светится: отключен

Состояние выключенного звука



Возникла ошибка



Мигает красным цветом

ПРИМЕЧАНИЕ

- Если яркость индикаторов установлена в “Выкл”, индикаторы светятся только во время операций управления.
- См. описание каждой настройки, для которой будут отображаться индикаторы при изменении настройки.

Ссылки по теме

- “Основное управление во время воспроизведения” (с. 36)
- “Отображение типа аудиосигнала и настроек для функций” (с. 50)
- “Изменение яркости индикаторов (Светорегулятор)” (с. 48)
- “При возникновении проблемы: Питание или общая работоспособность” (с. 62)

■ Информация, отображаемая индикаторами сабвуфера

ПРИМЕЧАНИЕ

В данном документе состояние светящегося индикатора показано следующим образом:



Выключено



Светится



Мигает

Состояние включенного питания



Состояние выключенного питания



Установка подключения к саундбару



Ожидание сопряжения с саундбаром



Возникла ошибка и активирована схема защиты



Товарные знаки



Dolby, Dolby Audio, Pro Logic и символ в виде двух букв D являются товарными знаками Dolby Laboratories Licensing Corporation.

Изготовлено по лицензии компании Dolby Laboratories.

Конфиденциальные неопубликованные материалы. Copyright © 2012–2021 Dolby Laboratories. Все права защищены.



HIGH-DEFINITION MULTIMEDIA INTERFACE

Термины HDMI и HDMI High-Definition Multimedia Interface и Логотип HDMI являются товарными знаками или зарегистрированными товарными знаками HDMI Licensing Administrator, Inc. в США и других странах.



Текстовый знак и логотипы Bluetooth® являются зарегистрированными товарными знаками, принадлежащими Bluetooth SIG, Inc., и любое использование этих знаков Yamaha Corporation осуществляется по лицензии. Другие товарные знаки и фирменные наименования принадлежат их непосредственным владельцам.

О программных продуктах третьей стороны

В данном саундбаре используются программные продукты третьей стороны.

Для получения информации об авторском праве, а также положениях и условиях лицензионного соглашения используемых программных продуктов третьей стороны, см. следующий веб-сайт.
<https://manual.yamaha.com/av/cm/sla/22/src30a/>

Список центров технической поддержки

Если проблема не решена, свяжитесь с нами для получения поддержки по продукту, как показано ниже.

Для пользователей в Японии

- Обратитесь в магазин, где вы приобрели данный продукт, или в центр технической поддержки, указанный в «Брошюра по безопасности», которое прилагается к продукту.

Для пользователей за пределами Японии

- Обратитесь к ближайшему авторизованному дилеру или в сервисный центр Yamaha.
<https://manual.yamaha.com/av/support/>

Yamaha Global Site
<https://www.yamaha.com/>

Yamaha Downloads
<https://download.yamaha.com/>

© 2022 Yamaha Corporation

Published 05/2022 NV-A0

AV21-0123