



Руководство пользователя

Наушники накладные

УН-С3000

RU

Содержание

Прочтите это в первую очередь 3

Преимущества данного изделия	3
О данных руководствах	4
Названия аксессуаров и компонентов	5
Хранение данного изделия	7

Подключения 8

Подключение наушников с помощью кабеля для наушников	8
Подключение к аудиоустройству	9

Ношение наушников 11

Надевание наушников	11
---------------------------	----

Уход за изделием 13

Уход за наушниками	13
Уход за аксессуарами	15

Поиск и устранение неисправностей 16

Сначала проверьте следующее	16
Послепродажное обслуживание	17

Приложение 18

Технические характеристики	18
Дополнительные аксессуары (продаются отдельно)	19
Замена амбюшюров	20

Прочтите это в первую очередь

Преимущества данного изделия

Данное изделие представляет собой пару наушников, подключаемых с помощью кабеля к аудиоустройству, например усилителю для наушников.

Погрузитесь глубже в свой собственный мир звука и музыки

Слушатели хотят углубиться в свой личный мир, где их всегда окружает любимая музыка.

Имея в виду именно такие впечатления от прослушивания, Yamaha предлагает YH-C3000: пара накладных наушников, которые смогла создать только Yamaha, компания, которая глубоко разбирается как в аудиоустройствах, так и в музыкальных инструментах.

YH-C3000 принесут вам бесчисленные часы музыки для наслаждения в свое удовольствие.

Звук, который делает реальным полное погружение в музыку

- Данное изделие оснащено запатентованными динамиками Yamaha ARMODYNAMIC™, обеспечивающими превосходную чувствительность и приятный звук, который вы оцените по достоинству.
- Корпуса овальной формы изготовлены из древесины бука, который также используется в фортепиано для получения выразительного звука и который ярко артикулирует каждый тон на подходящем расстоянии от вашего уха, создавая естественное ощущение звукового погружения.

Комфортное прилегание для длительных периодов прослушивания музыки

- Накладка для головы изготовлена с использованием трехмерной строчки для плавного прилегания по форме вашей головы и уменьшения давления на макушку.
- Бесступенчатые ползунки для каждого уха позволяют точно отрегулировать прилегание наушников.
- Амбюшюры изготовлены из высокопрочной протеиновой кожи и пенополиуретана с низкой упругостью, а дужки из высокопрочного алюминия делают наушники как удобными, так и устойчивыми при ношении.

Конструкция

Деревянные корпуса имеют плавно изогнутый дизайн, подчеркивающий красоту глянцевого покрытия. Общий дизайн изделия напоминает музыкальный инструмент, усиливая ваши музыкальные впечатления.

Для получения дополнительной информации

<https://yamaha.io/yh-c3000>

* ARMODYNAMIC™
«ARMODYNAMIC» является зарегистрированным товарным знаком Yamaha Corporation.

О данных руководствах

Для пользователей данного изделия доступны три руководства (Руководство по технике безопасности, Краткое руководство и Руководство пользователя). Обязательно прочтите все руководства и храните их в надежном, доступном месте для дальнейшего использования.

Доступные руководства

Руководство по технике безопасности (прилагается)

Здесь поясняются необходимые меры предосторожности, которые следует соблюдать при использовании данного изделия. Обязательно прочтите их перед использованием данного изделия.

Краткое руководство (прилагается)

Иллюстрирует, как использовать изделие сразу после покупки.

Руководство пользователя (данное руководство)

Содержит подробные описания всех функций. Данное руководство доступно только с нашего веб-сайта.

- В данном руководстве меры предосторожности и другие положения классифицируются следующим образом.



ВНИМАНИЕ

Данное обозначение указывает на «риск травмы».

• УВЕДОМЛЕНИЕ

Указывает на условия, которые необходимо соблюдать для предотвращения отказа, повреждения или неисправности изделия, а также для защиты окружающей среды.

• ПРИМЕЧАНИЕ

Указывает на пояснения к инструкции, ограничения функций и дополнительную информацию, которая может быть полезной.

ПРИМЕЧАНИЕ

- Пояснения в данном руководстве базируются на последних технических характеристиках на момент публикации.
- Последнюю версию (PDF) каждого руководства можно загрузить со следующего веб-сайта.
<https://download.yamaha.com/>

Названия аксессуаров и компонентов

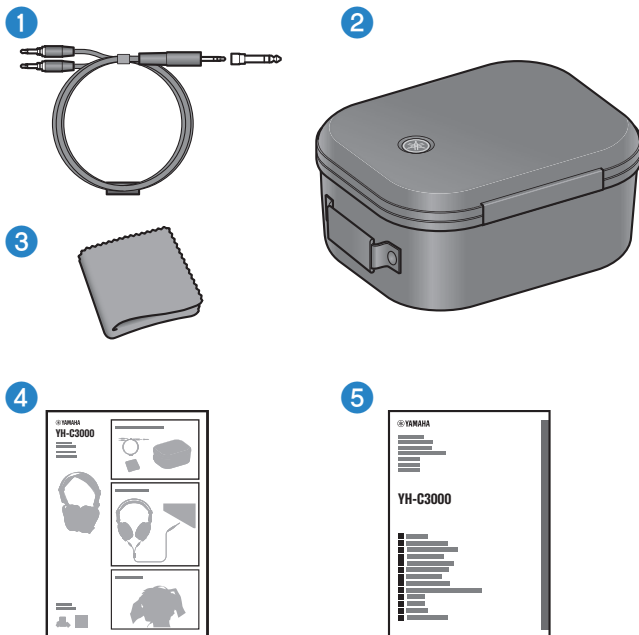
Названия аксессуаров, прилагаемых к данному изделию, а также компонентов показаны ниже.

УВЕДОМЛЕНИЕ

- В данном изделии используются сильные магниты. Не размещайте и не держите данное изделие рядом с какими-либо предметами, на которые может повлиять магнитное поле данного изделия.
 - Что касается таких предметов, как часы или банковские карты, это может привести к повреждению или уничтожению данных на подвергшемся влиянию устройстве.
 - Металлические предметы типа скрепок для бумаг или винтов могут повредить данное изделие или привести к неисправности.
- Поскольку диафрагмы, используемые в этом изделии, чувствительны к механическому воздействию, не роняйте данное изделие и не подвергайте его сильному механическому воздействию. Это может привести к неисправности.

■ Аксессуары

Проверьте наличие всех аксессуаров в комплекте поставки данного изделия.



- 1 Кабель наушников (3,5 мм, трехконтактный штекер) 2 м**
(Включая штекерный адаптер на 6,3 мм)
- 2 Жёсткий кейс**
- 3 Протирачная ткань**
- 4 Краткое руководство**

Прочтите это в первую очередь > Названия аксессуаров и компонентов

5 Руководство по технике безопасности

■ Названия компонентов



- 1 Оголовье
- 2 Накладка для головы
- 3 Ползунок
- 4 Соединительные гнезда (L), (R)
- 5 Корпус
- 6 Амбушюры

Ссылки по теме

“Дополнительные аксессуары (продаются отдельно)” (с. 19)

Хранение данного изделия

Когда вы не используете его или переносите его куда-либо с собой, вы можете хранить его в прилагаемом футляре для переноски.

Чтобы оно в течение длительного времени сохранялось в хорошем состоянии, рекомендуется перед хранением выполнить процедуры по уходу и очистке изделия.



УВЕДОМЛЕНИЕ

- Если текстильная подкладка внутри футляра начинает терять свою форму, поместите наушники в правильном положении внутрь, слегка прижимая ткань. Если пытаться закрыть застежку, не поместив наушники в правильном положении, это может повредить изделие или содержимое футляра.
- Убедитесь, что материал внутри футляра не будет прищемлен застежкой при его открывании или закрывании. Это может повредить изделие.

Подключения

Подключение наушников с помощью кабеля для наушников

Подключите прилагаемый кабель наушников к наушникам.



Убедитесь, что соответствующие штекеры кабеля, L (левый) и R (правый), вставлены в соответствующие стороны наушников, и плотно вставьте штекеры до упора в гнезда для кабелей.

УВЕДОМЛЕНИЕ

- Обязательно беритесь за штекер кабеля, вставляя или извлекая его. Если слишком сильно тянуть непосредственно за кабель, это может привести к обрыву проводов кабеля.
- Вставляйте штекер в гнездо до упора. Если штекер вставлен не полностью, вы можете не слышать никакого звука или слышать звук с прерываниями.
- Если перепутать местами гнезда для кабелей L (левое) и R (правое), аудиосигнал может иметь странное звучание.

Подключение к аудиоустройству

Подключите прилагаемый кабель наушников к аудиоустройству, например усилителю для наушников.



ВНИМАНИЕ

- Убедитесь, что на устройствах, к которым будет подключаться данное изделие, громкость уменьшена до конца. Несоблюдение этого указания может привести к потере слуха, поражению электрическим током или повреждению данного изделия.



Плотно вставьте штекер прилагаемого кабеля наушников до упора в выходное гнездо для наушников на устройстве, к которому вы хотите подключиться.

Как использовать 6,3 мм штекерный адаптер

- Подключение к выходному гнезду для наушников $\Phi 6,3$ мм



- Используйте кабель с прикрепленным к концу штекерным адаптером.

- Подключение к выходному разъему для наушников $\Phi 3,5$ мм



- Перед использованием снимите штекерный адаптер на конце кабеля.



ВНИМАНИЕ

После того как вы вынули штекерный адаптер, храните его в недоступном для детей месте, чтобы избежать его случайного проглатывания.

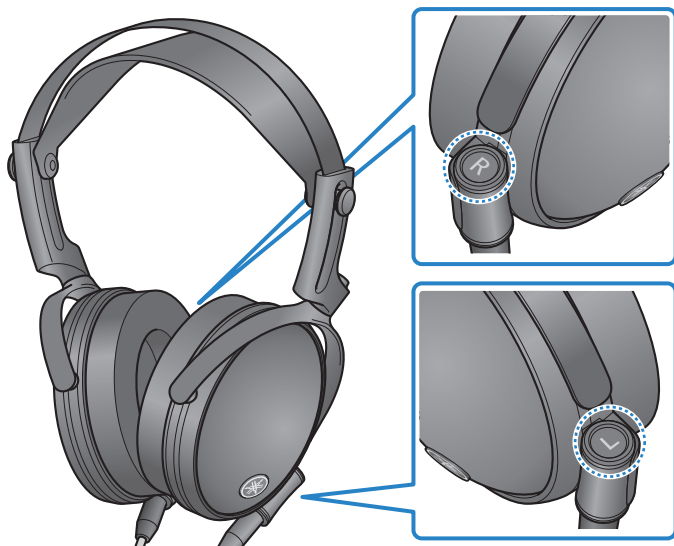
ПРИМЕЧАНИЕ

- Прилагаемый кабель и штекерный адаптер предназначены только для использования с наушниками.
- Обязательно вставляйте кабель только в выходное гнездо для наушников того устройства, к которому вы подключаетесь.
- Обязательно беритесь за штекер кабеля, вставляя или извлекая его. Если вместо этого тянуть за кабель, провода кабеля могут оборваться.
- Вставляйте штекер в гнездо до упора. Если штекер вставлен не полностью, вы можете не слышать никакого звука или слышать звук с прерываниями.
- При подключении данного изделия к другому устройству см. также Руководство пользователя для этого устройства.

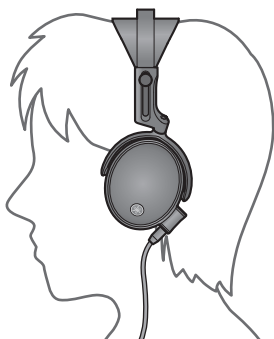
Ношение наушников

Надевание наушников

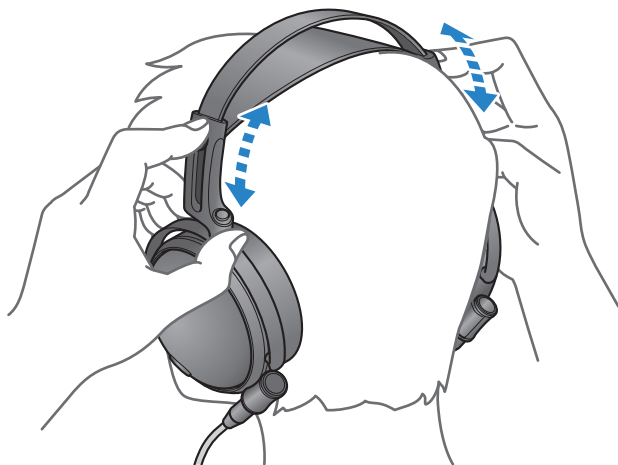
Наденьте наушник со значком L на левое ухо, а наушник со значком R наденьте на правое ухо.



Убедитесь, что каждый наушник полностью закрывает ухо.



Используйте ползунок для регулировки положения в соответствии с размером вашей головы.



УВЕДОМЛЕНИЕ

- Соблюдайте осторожность, чтобы пальцы или волосы не были защемлены в движущейся части ползунка.
- Не тяните с усилием подвижную часть ползунка. Это действие может привести к неисправности.

Уход за изделием

Уход за наушниками

Мы рекомендуем вам регулярно выполнять уход за этим изделием, чтобы вы могли использовать его в течение длительного времени.

Ежедневный уход

- При уходе за наушниками обязательно отсоединяйте кабель наушников от данного изделия и от любых подключенных устройств. Несоблюдение этого указания может привести к неисправности.
- При уходе за наушниками используйте прилагаемую протирачную ткань или другую мягкую сухую ткань для протирания изделия. Не протирайте поверхности бензином, разбавителем, растворителем, влажными салфетками, дезинфицирующими растворами, содержащими спирт или подобные жидкости. Это может привести к изменению цвета или порче.
- Для предотвращения коррозии или деформации всегда держите изделие в сухом состоянии и избегайте помещения его в чрезвычайно холодные или горячие места.
- Соблюдайте осторожность, чтобы не нагреть изделие феном или отопительным прибором.
- Не подвергайте данное изделие воздействию прямого солнечного света в течение длительных периодов времени.
- Не дуйте на динамики. Это может привести к неисправности или повреждению диафрагмы внутри этих устройств.
- Если вы не используете данное изделие, храните его в прилагаемом футляре для переноски.

Оголовье

- Используйте прилагаемую протирачную ткань или другую мягкую сухую ткань, чтобы протирать оголовье, если оно загрязнилось.
- Регулярно протирайте оголовье для удаления пыли.

Накладка для головы

- Используйте прилагаемую протирачную ткань или другую мягкую сухую ткань, чтобы протирать накладку для головы, если она загрязнилась. Не используйте дезинфицирующие растворы, содержащие спирт или аналогичные жидкости.
- Средства по уходу за волосами могут повредить поверхность накладки. Если какие-либо из таких средств попали на накладку для головы, тщательно протрите ее.
- Регулярно протирайте накладку для головы для удаления какой-либо пыли.

Корпус

- Аккуратно протирайте корпуса прилагаемой протирачной тканью или другой мягкой сухой тканью, чтобы не поцарапать поверхность.
- Поскольку корпуса наушников изготовлены из натурального дерева, их окраска, текстура древесины и т.п. могут слегка отличаться на левой и правой сторонах и даже на разных наушниках одной и той же модели. Кроме того, вы можете заметить изменения в гладкости поверхности корпуса в зависимости от того, где вы используете это изделие, а также по прошествии времени.

Амбушюры

- При уходе за амбушюрами используйте прилагаемую протирачную ткань или другую мягкую сухую ткань для протирания амбушюров. Не используйте полироль для кожи, растворители (например, разбавитель или бензин) или дезинфицирующие растворы, содержащие спирт или подобные жидкости.
- Средства по уходу за волосами могут повредить поверхность амбушюров. Если какое-либо из таких средств попадет на амбушюры, аккуратно протрите их.
- Состояние амбушюров со временем может по естественным причинам ухудшаться, даже в случае хранения и использования обычным образом. Рекомендуется как можно быстрее заменить амбушюры, если их состояние ухудшилось.

Уход за аксессуарами

Здесь приведены пояснения по уходу за аксессуарами.

Штекеры кабелей

- Используйте прилагаемую протирачную ткань или другую мягкую ткань, чтобы слегка протереть штекеры.

Жёсткий кейс

- Используйте сухую и мягкую ткань при очистке данного изделия. Не используйте для данного изделия химические вещества, например бензин или растворитель, синтетические моющие средства, дезинфицирующие растворы, содержащие алкоголь, химически обработанные ткани или наподобие этого. Это может привести к изменению цвета или порче.
- Состояние данного изделия со временем может по естественным причинам ухудшаться, даже в случае хранения и использования при нормальных условиях.
- Не храните данное изделие в запечатанном виниловом пакете или наподобие этого. Это может привести к деформации, изменению цвета или порче.

Поиск и устранение неисправностей

Сначала проверьте следующее

Если изделие не работает надлежащим образом в процессе использования, проверьте следующее.

Нет звука

- **Возможно, неправильно подключен кабель наушников.**

Убедитесь, что кабель наушников правильно и до упора вставлен в наушники и в гнездо для подключения аудиоустройства.

- “Подключения” (с. 8)

- **Возможно, не включено питание устройства воспроизведения аудиосигнала.**

Включите питание подключенного устройства.

- **Уровень громкости слишком низкий.**

Увеличьте громкость на подключенном устройстве.

- **Воспроизведение аудиосигнала остановилось.**

Запустите воспроизведение.

Звук недостаточно хороший или звучание странное

- **Возможно, вы надели наушники, перепутав стороны (L/R).**

Убедитесь, что левый (L) и правый (R) наушники надеты на соответствующие стороны.

- “Надевание наушников” (с. 11)

- **Левый (L) и правый (R) штекеры кабеля наушников могут быть подключены к противоположным гнездам наушников.**

Убедитесь, что левое (L) и правое (R) гнезда на наушниках правильно соединены со штекерами.

- “Подключения” (с. 8)

- **Возможно, неправильно прикреплены амбушюры.**

Проверьте, правильно ли прикреплены амбушюры к наушникам.

- “Замена амбушюров” (с. 20)

Если проблема не решена, свяжитесь с нами для получения технической поддержки изделия, как показано ниже.

- Для пользователей в Японии

Обратитесь в магазин, где было приобретено данное изделие, или в центр технической поддержки изделия, указанный в «Руководство по технике безопасности», которое прилагается к данному изделию.

- Для пользователей за пределами Японии

Обратитесь к ближайшему авторизованному дилеру или в сервисный центр Yamaha.

https://manual.yamaha.com/audio/address_list/

Послепродажное обслуживание

Для сервисного обслуживания или общих вопросов

- Для пользователей в Японии
Обратитесь в магазин, где было приобретено данное изделие, или в центр технической поддержки изделия, указанный в «Руководство по технике безопасности», которое прилагается к данному изделию.
- Для пользователей за пределами Японии
Обратитесь к ближайшему авторизованному дилеру или в сервисный центр Yamaha.
https://manual.yamaha.com/audio/address_list/

ПРИМЕЧАНИЕ

- Амбюшоры являются заменяемыми компонентами. Поскольку амбюшоры являются важной частью данного изделия, влияющей на качество звука, рекомендуется как можно быстрее заменять их в случае ухудшения состояния или повреждения.
- В случае повреждения или неисправности одного из блоков драйверов на наушниках, может быть заметна разница в звуке между левой и правой сторонами. По этой причине рекомендуется заменять с обеих сторон одновременно.

Приложение

Технические характеристики

Ниже перечислены технические характеристики данного изделия.

Наушники УН-С3000

- Тип драйвера
Закрытые/накладные
- Блоки драйверов
Динамический
- Частотный диапазон воспроизведения
5 Гц – 55 кГц
- Чувствительность
94 дБ/мВт (на 1 кГц)
- Импеданс
34 Ом (на 1 кГц)
- Вес
Приблиз. 330 г (не включая кабель, не включая амбушюры)
- Амбушюры
Полиуретановый кожаменитель

Аксессуары

Кабель наушников (несимметричный)

- Длина
Приблиз. 2 м
- Форма штекера
 - Сторона устройства
3,5 мм, трехконтактный штекер (включая навинчиваемый адаптер 6,3 мм)
 - Сторона наушников
3,5 мм, двухконтактный штекер
- Проводящий материал
Бескислородная медь с серебряным покрытием
- Вес
Приблиз. 72 г

Жёсткий кейс

- Габаритные размеры (Ш × В × Г)
228 × 130 × 283 мм
- Вес
Приблиз. 600 г

* Размеры настоящего изделия могут слегка отличаться от показанных размеров.

Противорочная ткань

- Размер
Приблиз. 150 × 150 мм
- Материал
Полиэстер, нейлон

* В содержании настоящего документа Руководство пользователя приведены последние на дату публикации технические характеристики. Последняя версия Руководство пользователя представлена на веб-сайте Yamaha.

Дополнительные аксессуары (продаются отдельно)

Для использования с данным изделием в продаже также доступны следующие дополнительные изделия.

- HUC-SC020 Небалансный кабель для наушников
- HBC-SC020 Балансный кабель для наушников
- HXC-SC020 XLR кабель для наушников
- HXC-SC030 XLR кабель для наушников
- HST-5000 Подставка под наушники
- CCS-5000 Жёсткий кейс (такой же, как в прилагаемых аксессуарах)

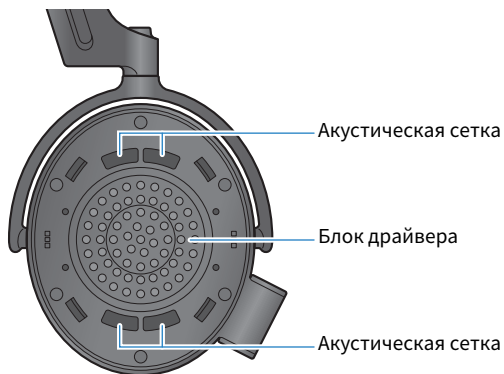
Замена амбушюров

Здесь приведено пояснение по замене амбушюров.

УВЕДОМЛЕНИЕ

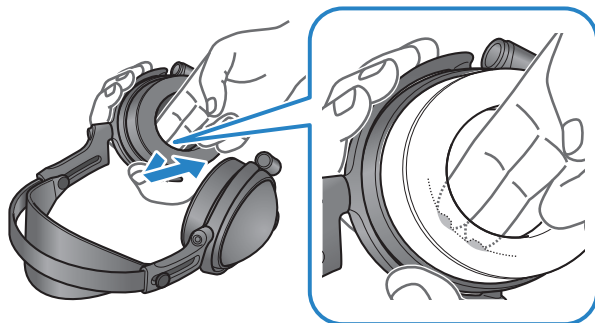
- Не тяните с усилием амбушюры и не применяйте слишком большое усилие в одной точке при их снятии. Это может привести к повреждению амбушюров и наушников.
- При снятии амбушюров не вставляйте с усилием какие-либо острые или твердые предметы и т.п. между амбушюрами и наушниками. Это может поцарапать или повредить амбушюры и наушники.
- При замене амбушюров не прилагайте слишком большое усилие к динамику или акустической сетке и не подвергайте эти компоненты механическому воздействию. Это может привести к повреждению компонентов.

Наушник после снятия
амбушюра

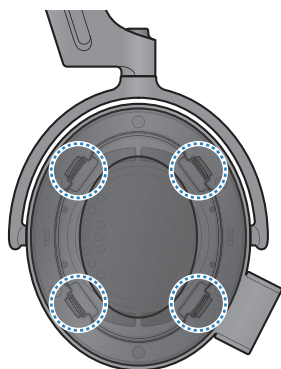


Для замены амбушюров выполните следующие действия.

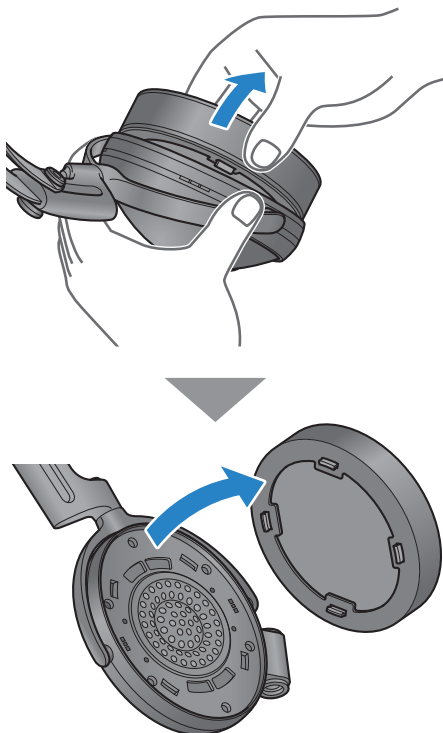
- 1 Зацепите пальцем выступ внутри амбушюра и снимите амбушюр, одновременно нажимая на внешнюю часть корпуса.**



Амбушюр крепится к четырем выступам на корпусе, как показано на следующем рисунке.



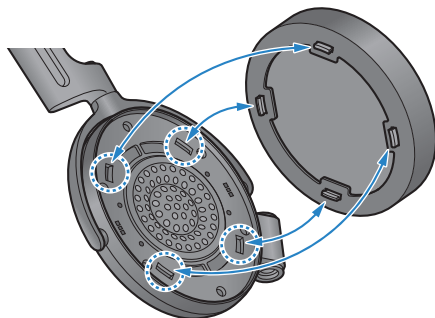
- 2 Если амбушюр отсоединился от одной из точек крепления, потяните за каждую из точек крепления, чтобы снять амбушюр.**



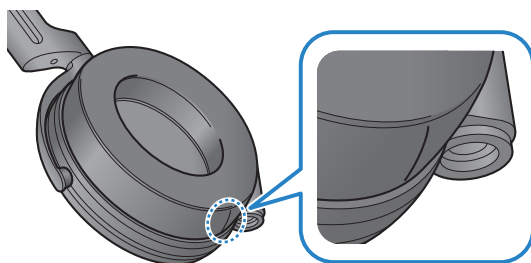
УВЕДОМЛЕНИЕ

- В центре каждого динамика находится сильный магнит. Будьте осторожны и не вставляйте в эту область скрепки, винты или другие металлические предметы. Это действие может привести к неисправности.
- Будьте осторожны, чтобы в наушники не попала пыль или другое постороннее вещество. Это действие может привести к неисправности.

3 Совместите заменяемый амбушюр с четырьмя точками крепления внутри корпуса наушников.

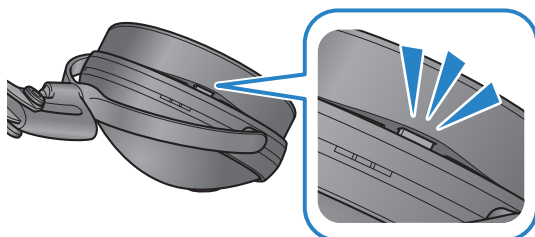


Ориентация L и R амбушюров не имеет значения. Амбушюр вставляется строчкой на боку вниз.



4 Нажмите на амбушюры так, чтобы они плотно вошли в четыре точки крепления.

Если между амбушюрами и той частью, которая соприкасается с данным изделием, имеется зазор, это означает, что амбушюры, возможно, не плотно вставлены в точки крепления. Вставьте амбушюры в точки крепления до щелчка.



УВЕДОМЛЕНИЕ

- Прикрепляя амбушюры к наушникам, не прилагайте слишком большое усилие к динамику или акустической сетке и не подвергайте эти области механическому воздействию. Это может повредить изделие.
- После прикрепления амбушюров слегка потяните за них, чтобы убедиться, что они легко не снимаются. Если амбушюры прикреплены неплотно, они могут слезть или звук может быть не очень хорошего качества.

Yamaha Global Site
<https://www.yamaha.com/>

Yamaha Downloads
<https://download.yamaha.com/>

© 2025 Yamaha Corporation

Published 10/2025 AM-B0

AV23-0088