

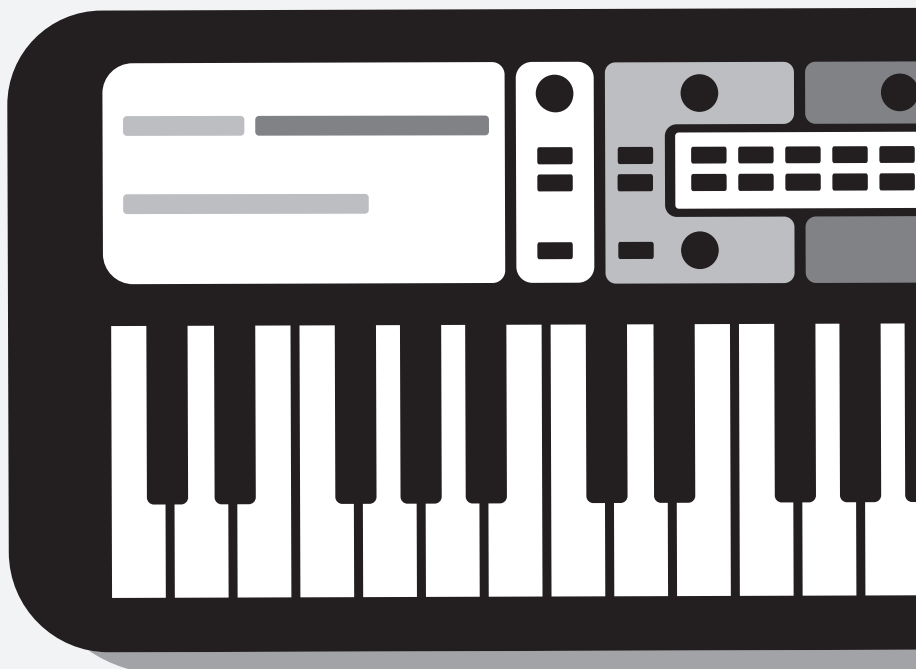
# PSS-F30

## ■ ЦИФРОВОЙ КЛАВИШНЫЙ ИНСТРУМЕНТ

### □ Руководство пользователя

Благодарим за покупку цифрового клавишного инструмента Yamaha!  
Это портативный клавишный инструмент с широким набором функций и воспроизводимых звуков.  
Внимательно прочтите данное руководство, чтобы в полной мере воспользоваться многочисленными удобными функциями инструмента. Мы также рекомендуем держать это руководство под рукой для дальнейшего использования.

**Перед началом работы с инструментом прочитайте раздел «ПРАВИЛА ТЕХНИКИ БЕЗОПАСНОСТИ» на стр. 4–5.**





Номер модели, серийный номер, требования к источнику питания и пр. указаны на табличке с названием изделия в нижней части устройства или рядом с ней. Запишите серийный номер в расположенном ниже поле и сохраните данное руководство как подтверждение покупки; это поможет идентифицировать принадлежность устройства в случае кражи.

**Номер модели.**

---

**Серийный номер.**

---

(bottom\_ru\_02)

# ПРАВИЛА ТЕХНИКИ БЕЗОПАСНОСТИ

## ВНИМАТЕЛЬНО ПРОЧИТАЙТЕ, ПРЕЖДЕ ЧЕМ ПРИСТУПАТЬ К ЭКСПЛУАТАЦИИ

Храните это руководство в надежном и удобном месте, чтобы можно было обращаться к нему в дальнейшем.



### ПРЕДУПРЕЖДЕНИЕ

Во избежание получения серьезных травм вплоть до наступления смерти от удара электрическим током, а также во избежание короткого замыкания, повреждения оборудования, пожара и прочих происшествий, неукоснительно соблюдайте основные меры безопасности, перечисленные ниже. Они включают перечисленные ниже меры, но не ограничиваются ими.

#### Источник питания

- Кабель USB не должен находиться рядом с источниками тепла, такими как нагреватели и батареи отопления. Кроме того, не допускайте перегибов и других повреждений кабеля, не ставьте на него тяжелые предметы.
- Используйте только то напряжение, на которое рассчитан инструмент. Нужно напряжение указано на заводской табличке на инструменте.
- Прилагаемый кабель USB предназначен только для использования с инструментом. Не используйте его с другими инструментами.
- Периодически проверяйте штепсельную вилку и удаляйте с нее грязь и пыль.

#### Не открывать

- В инструменте нет компонентов, которые должен обслуживать пользователь. Не следует открывать инструмент и пытаться разбирать его или модифицировать каким-либо образом внутренние компоненты. При возникновении неисправности немедленно прекратите эксплуатацию и обратитесь за помощью к квалифицированным специалистам центра технического обслуживания корпорации Yamaha.

#### Бережь от воды

- Не держите инструмент там, где он может попасть под дождь, рядом с водой, а также в сырых и влажных помещениях. Не ставьте на него любые емкости с жидкостью (например, вазы, бутылки или стаканы), которая может пролиться и попасть в отверстия. В случае попадания жидкости, например воды, в инструмент немедленно отключите питание и отключите шнур питания от электросети. Затем обратитесь за помощью к специалистам центра технического обслуживания корпорации Yamaha.
- Никогда не вставляйте вилку в розетку и не вынимайте ее влажными руками.

#### Бережь от огня

- Не ставьте на инструмент горящие предметы, например свечи. Горящий предмет может упасть и вызвать пожар.

#### Влияние на электронные медицинские устройства

- Магнетизм может влиять на работу электрических медицинских приборов.
  - Не используйте данное устройство рядом с медицинскими приборами или в местах, где имеются ограничения на использование радиоволн.
  - Не используйте данное устройство в пределах 15 см от лиц с живленным кардиостимулятором или дефибриллятором.

#### Батарея

- Соблюдайте указанные ниже меры предосторожности. Несоблюдение этих мер может привести к взрыву, возгоранию, перегреву или вытеканию электролита из батареи.
  - Не портите умышленно и не разбирайте батареи.
  - Не держите батареи близко к огню.
  - Не пытайтесь перезаряжать батареи, не предназначенные для перезарядки.
  - Храните батареи отдельно от металлических предметов, таких как ожерелья, заколки, монеты и ключи.
  - Используйте только батареи указанного типа (стр. 11).
  - При использовании новых батарей устанавливайте батареи одинакового типа и одинаковой модели, изготовленные одним производителем.
  - Всегда проверяйте, что батареи вставлены правильно в соответствии с полярностью +/-.
  - При разрядке батарей или если инструмент не будет использоваться в течение длительного времени, выньте их из инструмента.
  - При применении никель-металл-гидридных аккумуляторных батарей следуйте инструкциям, прилагаемым к батареям. Для зарядки используйте только указанное зарядное устройство.
- Храните батареи в недоступном для детей месте, поскольку дети случайно могут проглотить их.
- Если батареи все же протекли, избегайте контакта с вытекшим электролитом. В случае попадания электролита в глаза, рот или на кожу немедленно смойте электролит водой и обратитесь к врачу. Электролит — это едкое вещество, способное вызвать потерю зрения или химические ожоги.

#### Внештатные ситуации

- При возникновении какой-либо из указанных ниже проблем немедленно отключите питание инструмента и отсоедините кабель питания от розетки. (В случае использования батарей извлеките батареи из инструмента.) Затем обратитесь за помощью к специалистам центра технического обслуживания корпорации Yamaha.
  - Кабель USB или вилка изношены или повреждены.
  - Появляется необычный запах или дым.
  - В инструмент попали посторонние предметы.
  - Во время эксплуатации инструмента внезапно пропадает звук.
  - Если на инструменте имеются трещины или разрывы.



## ВНИМАНИЕ

**Обязательно соблюдайте приведенные далее основные меры безопасности во избежание нанесения серьезных травм себе и окружающим, а также повреждения инструмента и другого имущества. Они включают перечисленные ниже меры, но не ограничиваются ими.**

### Источник питания

- Используйте только оснащенный кабелем USB блок питания указанного типа (стр. 6). Использование неподходящего блока питания может привести к перегреву или повреждению инструмента.
- Не подключайте инструмент к общей с другими устройствами электрической розетке (например, через тройник). Это может привести к снижению качества звука или к перегреву розетки.
- При извлечении вилки из инструмента или розетки беритесь за саму вилку, а не за кабель USB. Иначе можно повредить кабель.
- Отключайте инструмент от электросети, если он не будет использоваться в течение длительного времени, а также во время грозы.

### Место установки

- Во избежание случайного падения инструмента не оставляйте его в неустойчивом положении.
- Перед перемещением инструмента отсоедините все кабели во избежание их повреждения или травмы в результате спотыкания.
- При установке инструмента убедитесь в наличии легкого доступа к рабочей розетке переменного тока. При возникновении какого-либо сбоя или неисправности немедленно отключите питание выключателем и отсоедините кабель питания от розетки электросети. Даже если переключатель питания выключен, инструмент продолжает потреблять электроэнергию на минимальном уровне. Если инструмент не используется длительное время, отсоедините кабель питания от электросети.

Корпорация Yamaha не несет ответственности за повреждения, вызванные неправильной эксплуатацией или модификацией инструмента, а также за потерянные или испорченные данные.

Всегда выключайте инструмент после окончания работы.

Даже если переключатель  $\left[ \text{D} \right]$  (режим ожидания/вкл.) находится в положении режима ожидания (подсветка ЖК-дисплея выключена), инструмент продолжает потреблять электроэнергию на минимальном уровне.

Если инструмент не используется в течение длительного времени, отсоедините кабель питания от электросети.

Утилизацию использованных батарей необходимо выполнять в соответствии с действующим местным законодательством.

DMI-7 2/2

## УВЕДОМЛЕНИЕ

Во избежание неисправности или повреждения изделия, повреждения данных или другого имущества соблюдайте приведенные ниже правила техники безопасности.

### ■ Обращение с инструментом

- Не используйте инструмент в непосредственной близости от телевизора, радиоприемника, стереоборудования, мобильного телефона и других электроприборов. В противном случае в инструменте, телевизоре или радиоприемнике могут возникнуть шумы.
- Во избежание деформации панели, повреждения внутренних компонентов и нестабильной работы берегите инструмент от чрезмерной пыли и сильной вибрации и не подвергайте воздействию очень высоких или низких температур (например, не размещайте его под прямыми солнечными лучами, рядом с обогревательными приборами и не держите в машине в дневное время). Утвержденный диапазон рабочих температур: 5–40 °C.
- Не кладите на инструмент предметы из винила, пластмассы или резины. Это может привести к обесцвечиванию панели или клавиатуры.

### ■ Техническое обслуживание

- Для чистки инструмента пользуйтесь мягкой сухой тканью. Не используйте пятновыводители, растворители, спирт, жидкие чистящие средства и чистящие салфетки с пропиткой.

### ■ Сохранение данных

- Некоторые данные этого инструмента (стр. 11) сохраняются даже при отключении питания. Однако сохраненные данные могут быть утеряны по причине сбоя, ошибочной последовательности действий и т. п.

### Подключения

- Перед подсоединением инструмента к другим электронным компонентам отключите их питание. Перед включением или отключением любых компонентов установите минимальный уровень громкости.
- Убедитесь, что на всех компонентах установлен минимальный уровень громкости, и во время игры на инструменте постепенно увеличьте громкость до нужного уровня.

### Меры безопасности при эксплуатации

- Не вставляйте пальцы или руки в отверстия инструмента.
- Никогда не засовывайте и не роняйте бумагу, металлические и прочие предметы в отверстия на панели и клавиатуре. Несоблюдение этого требования может привести к получению серьезных травм, нанесению их окружающим, повреждению инструмента и другого имущества, а также к отказу во время эксплуатации.
- Не облокачивайтесь на инструмент, не ставьте на него тяжелые предметы и не прикладывайте усилия к кнопкам, выключателям и разъемам.
- Не следует долго пользоваться инструментом/устройством или наушниками с установленным высоким или некомфортным уровнем громкости, так как это может привести к потере слуха. При ухудшении слуха или звоне в ушах обратитесь к врачу.

## Информация

### ■ Об авторских правах

- Копирование имеющихся в продаже музыкальных данных, включая данные MIDI и (или) аудиоданные, но не ограничиваясь ими, в любых целях, кроме целей личного пользования, строго запрещено.
- Этот продукт включает компьютерные программы и содержимое, авторские права на которые принадлежат корпорации Yamaha или право на использование которых получено Yamaha по лицензии от других фирм. В соответствии с законами о защите авторских прав и другими соответствующими законами вам НЕ разрешается заниматься распространением носителей, на которых сохранено или записано такое содержимое, которое при этом остается полностью аналогичным или очень похожим на то, которое хранится в данном устройстве.
  - \* Описанное выше содержимое включает компьютерные программы, данные стиля аккомпанемента, данные MIDI и WAVE, данные записи тембров, партитуру, данные партитуры и т. п.
  - \* Разрешение со стороны Yamaha не требуется, если вы распространяете носитель, на котором записано ваше выступление или музыкальное произведение, созданное с помощью такого содержимого.

### ■ Данные, содержащиеся в инструменте

- Некоторые встроенные композиции были сокращены или изменены с целью аранжировки и, следовательно, могут не совпадать с оригиналом.

### ■ О данном руководстве

- Иллюстрации и снимки ЖК-экранов приведены в данном руководстве только в качестве примеров, в действительности все может выглядеть несколько иначе.
- Названия компаний и продуктов в данном руководстве являются товарными знаками или зарегистрированными торговыми марками соответствующих компаний.

## Принадлежности в комплекте

- Руководство пользователя (данная книга) (1)
- Кабель USB (1)
- Online Member Product Registration (Регистрация продукта в системе Online Member) (1)

## Song Book (Книга композиций) (онлайн-документ)

Содержит партитуры для встроенных композиций (за исключением композиции Song No. 001) данного инструмента. Чтобы получить книгу композиций Song Book, перейдите на сайт Yamaha и нажмите вкладку Download (Загрузить) под названием модели.



### Song Book

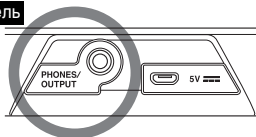
## Подключение наушников или внешнего аудиооборудования (разъем PHONES/OUTPUT)



### ВНИМАНИЕ

- Перед использованием наушников обязательно установите громкость инструмента на минимальный уровень. Затем постепенно увеличивайте громкость во время игры на инструменте, чтобы обеспечить комфортное прослушивание и безопасность слуха.

Задняя панель



Служит для подключения комплекта наушников со стереофоническим мини-разъемом. Этот разъем может также служить внешним выходом для передачи аудиосигнала инструмента на внешнее аудиооборудование. При подключении штекера наушников в этот разъем динамики инструмента автоматически отключаются.



### ВНИМАНИЕ

- Не следует пользоваться инструментом или наушниками при высоком или некомфортном уровне громкости в течение длительного периода времени, так как это может привести к необратимому повреждению слуха.
- Прежде чем подключать инструмент к другим электронным компонентам, следует установить минимальный уровень громкости, а затем отключить питание для всех компонентов. В противном случае возможно поражение электрическим током или повреждение компонентов.

## УВЕДОМЛЕНИЕ

- Во избежание повреждения подключенных устройств следует сначала включать питание инструмента, а затем питание внешнего устройства. Выключайте электропитание устройств в обратном порядке: сначала внешнее устройство, а затем инструмент.

# Настройка

В зависимости от мощности своего инструмента следуйте инструкциям по использованию одного из двух блоков питания, приведенным ниже. В комплект поставки PSS-F30 не входят принадлежности для блока питания (кроме USB-кабеля), поэтому при необходимости их следует приобрести отдельно.

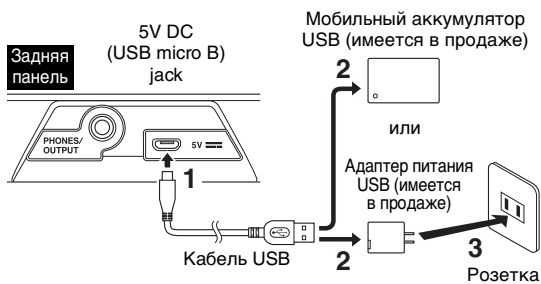
## УВЕДОМЛЕНИЕ

- Использование кабеля USB, не входящего в комплект поставки (или воспроизведение звука инструментом на высокой громкости), может привести к ухудшению качества звука. В этом случае используйте прилагаемый кабель USB (или при необходимости уменьшите общую громкость).

1

## Использование адаптера питания USB или мобильного аккумулятора USB и т. п.

Подсоедините входящий в комплект кабель USB и приобретаемый отдельно адаптер питания USB (или мобильный аккумулятор USB) в порядке, показанном на рисунке.



В разных странах используются разные формы штекеров и розеток.

При отсоединении кабеля USB или подобных устройств сначала выключите инструмент, а затем выполните указанную выше процедуру в обратном порядке.

## Требования к адаптеру питания USB или мобильному аккумулятору USB

- Выходное напряжение: 4,8–5,2 В
- Выходной ток: 0,5 А и выше



### ВНИМАНИЕ

- Используйте адаптер питания USB или мобильный аккумулятор USB, имеющие указанные выше технические характеристики. Использование неподходящего адаптера питания USB может привести к перегреву или повреждению инструмента. Ознакомьтесь с мерами безопасности по использованию определенного адаптера питания USB или мобильного аккумулятора USB.

## УВЕДОМЛЕНИЕ

- Некоторые мобильные аккумуляторы USB автоматически прекращают подачу питания при подключении к устройству с низким потреблением тока, например к этому инструменту. Используйте мобильный аккумулятор USB, который имеет режим низкого тока или аналогичный и может подавать питание на устройства с потребляемым током 40 мА или меньше.

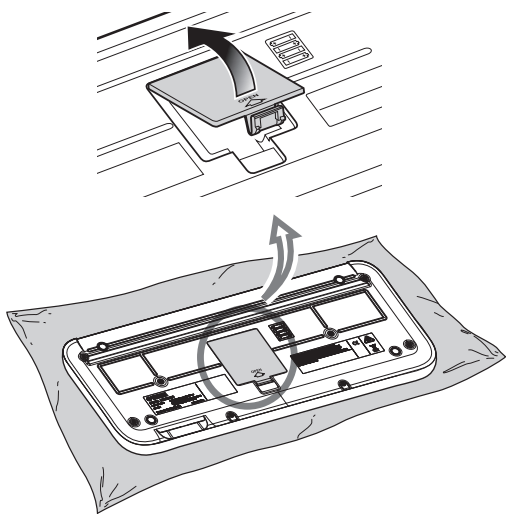
## 2 Применение батарей

Для работы инструмента требуются четыре щелочные (LR6)/марганцевые (R6) батареи типа AA или аккумуляторные никель-металлогидридные батареи (никель-металлогидридные аккумуляторные батареи). Для этого инструмента рекомендуется использовать щелочные батареи или никель-металл-гидридные аккумуляторные батареи. Батареи других типов могут иметь худшие показатели работы.

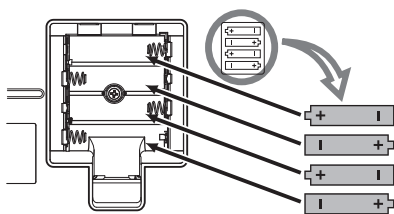
### ⚠ ПРЕДУПРЕЖДЕНИЕ

- См. раздел «Батарея» в разделе «Меры предосторожности» (стр. 4).

- 1 Убедитесь, что питание инструмента выключено.
- 2 Откройте крышку отсека для батарей, расположенную на нижней панели инструмента.



- 3 Вставьте четыре новые батареи. Обратите внимание на маркировку полярности внутри отсека.



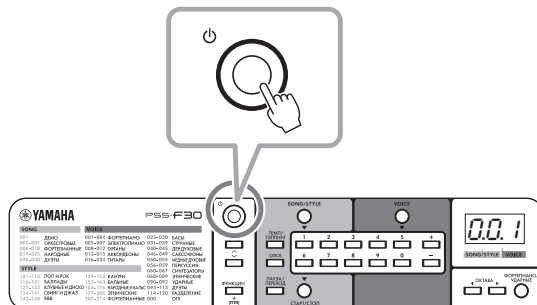
- 4 Закройте и защелкните крышку отсека.

### УВЕДОМЛЕНИЕ

- Обязательно установите правильное значение типа батарей (стр. 10). Пренебрежение настройкой параметра Battery Type (Тип батарей) может привести к сокращению срока службы батарей.
- Присоединение или отсоединение кабеля USB при наличии вставленных батарей может привести к выключению питания, что вызовет потерю данных.

## Включение питания / режим ожидания

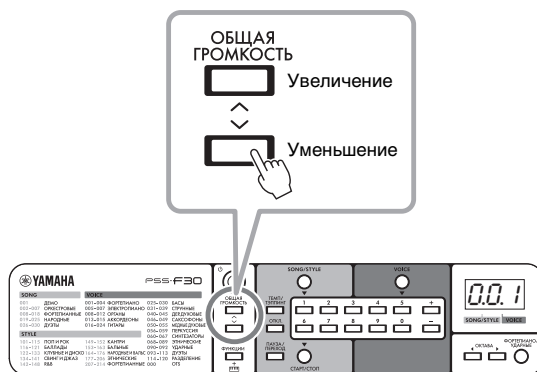
Нажмите переключатель [⏻] (Standby/On), чтобы включить питание. Включится экран. Нажмите и удерживайте переключатель [⏻] (Standby/On) около секунды, чтобы перевести инструмент в режим ожидания.



## Регулировка общей громкости

В этом инструменте предусмотрена функция ограничения громкости для предотвращения установки слишком высокого уровня общей громкости. Дополнительные сведения об использовании функции см. в разделе «Ограничение громкости» на стр. 10.

Использование кнопок ОБЩАЯ ГРОМКОСТЬ.



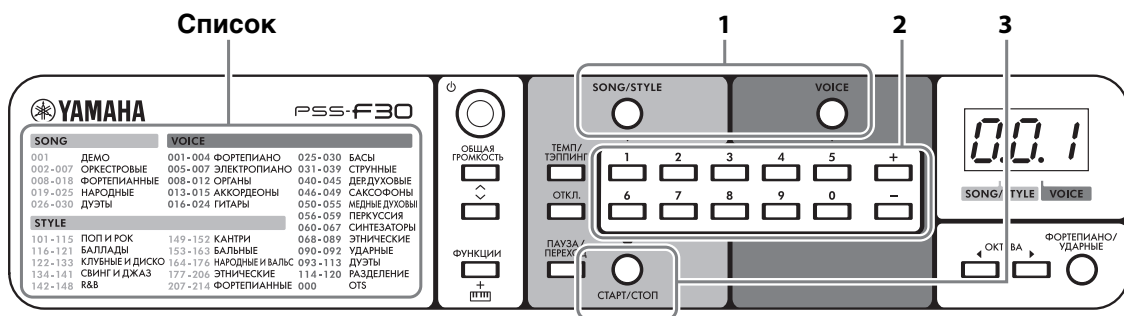
Диапазон громкости: 00–15 (по умолчанию: 13).



### ПРИМЕЧАНИЕ

- При выполнении «инициализации» (стр. 11) громкость будет сброшена до значения по умолчанию (13).

# Выбор и воспроизведение тембра, композиции или стиля



Внешний вид списка может отличаться в зависимости от региона.

Список		
SONG	VOICE	
001 ДЕМО	001-004 ФОРТЕПИАНО	025-030 БАСЫ
002-007 ОРКЕСТРОВЫЕ	005-007 ЭЛЕКТРОПИАНО	031-039 СТРУННЫЕ
008-018 ФОРТЕПИАННЫЕ	008-012 ОРГАНЫ	040-045 ДЕРДУХОВЫЕ
019-025 НАРОДНЫЕ	013-015 АККОРДЕОНЫ	046-049 САКСОФОНЫ
026-030 ДУЭТЫ	016-024 ГИТАРЫ	050-055 МЕДНЫЕ ДУХОВЫЕ
	056-059 ПЕРКУССИЯ	060-067 СИНТЕЗАТОРЫ
STYLE		
101-115 ПОП И РОК	149-152 КАНТРИ	068-089 ЭТНИЧЕСКИЕ
116-121 БАЛЛАДЫ	153-163 БАЛЬНЫЕ	090-092 УДАРНЫЕ
122-133 КЛИПНЫЕ ДИСКО	164-176 НАРОДНЫЕ ВАЛСЫ	093-113 ДУЭТЫ
134-141 СВИНГ И ДЖАЗ	177-206 ЭТНИЧЕСКИЕ	114-120 РАЗДЕЛЕНИЕ
142-148 R&B	207-214 ФОРТЕПИАННЫЕ	000 OTS

## Тембры

Тембры — главное достоинство PSS-F30, которое позволяет проигрывать более 120 реалистичных звуков инструментов с клавиатуры.

➤➤ Сведения о том, как партитура соотносится с клавиатурой, см. на стр. 16.

➤➤ Сведения о выборе и воспроизведении тембров см. в шагах 1, 2 и 3!

**Выбрать функцию настройки тембра в одно касание (тембр 000).** Если функция включена, при выборе стиля или композиции инструмент автоматически установит наиболее подходящий тембр. Для выключения функции выберите другой тембр.

**Используйте кнопки ниже, чтобы выбрать тембр, соответствующий музыке, которую вы хотите сыграть!**



Сдвигает высоту звука на октаву вверх или вниз

При нажатии этой кнопки выполняется переключение между тембром фортепиано 001 и тембром набора ударных 090. Тембр набора ударных позволяет играть отдельные звуки ударных, назначенные каждой клавише.

## Композиции

Композиции демонстрируют большие возможности инструмента — 30 специально записанных отрывков для воспроизведения и одновременной игры или обычного прослушивания.

➤➤ Загрузите бесплатную цифровую книгу композиций Song Book и практикуйтесь в исполнении композиций! (См. стр. 6.)

➤➤ Сведения о выборе и воспроизведении композиции см. в шагах 1, 2 и 3!

Если начать воспроизведение композиции, будут последовательно воспроизведены все композиции, пока вы не остановите воспроизведение вручную.

**При необходимости используйте кнопки ниже для управления воспроизведением.**



**Вызов темпа** позволяет изменить настройки с помощью цифровых кнопок или кнопок [+]/[-], когда отображается «TEMP» или текущее значение темпа.



**Отключение правой/левой дорожки композиции** позволяет воспроизводить или разучивать отключенную партию. Повторно нажимайте эту кнопку для выбора нужной партии для отключения звука.

\* Если обе партии отключены, вы можете исполнять партию как правой, так и левой руки.



**Пауза/продолжение**



При разучивании вам, возможно, потребуется изменить высоту звука на октаву вверх или вниз. В таком случае воспользуйтесь кнопками ОКТАВА, которые описаны в разделе тембров выше.



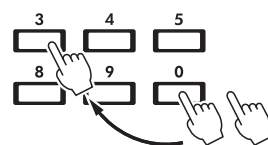
## Шаги 1, 2 и 3

1. Нажмите кнопку [VOICE] (Тембр) для использования тембра. Нажмите кнопку [SONG/STYLE] (Композиция/стиль) для использования композиции или стиля.
2. Чтобы выбрать нужный номер, используйте кнопки с номерами или кнопки [+] и [-]: тембры 000–120, композиции 001–030 и стили 101–214. См. список в левой части панели.
3. Если вы выбрали тембр, воспроизведите его с клавиатуры. Если вы выбрали композицию или стиль, воспроизведите их нажатием кнопки [СТАРТ/СТОП]. Чтобы остановить композицию или стиль, нажмите кнопку еще раз.

Эта точка подсвечивается, указывая номер композиции или стиля.



Эта точка подсвечивается, указывая номер тембра.



Например, чтобы выбрать номер 003, нажмите последовательно кнопки 0, 0, 3.

\* На этих этапах воспроизводится только ритмическая часть стиля. При выборе стиля ФОРТЕПИАННЫЕ (который не имеет ритма) просто нажимайте клавиши в области аккомпанемента на клавиатуре, чтобы воспроизвести другие партии аккомпанемента.

## Стили

Стили обогатят исполнение, обеспечивая настоящее автоматическое сопровождение в широком диапазоне музыкальных жанров. Просто нажимайте клавиши основного тона аккордов левой рукой и наслаждайтесь аккомпанементом настоящей музыкальной группы!

➤ Партитура для использования функции Smart Chord указана на стр. 17.

➤➤ Сведения о выборе и воспроизведении стиля см. в шагах 1, 2 и 3!

Для правильного воспроизведения стиля и партий сопровождения необходимо играть клавиши в разделе аккомпанемента клавиатуры по время воспроизведения ритма.

Раздел аккомпанемента

Аккорд

Мелодия

Попробуйте нажать клавиши основного тона аккордов левой рукой, пока играете мелодию с аккомпанементом правой.

### Mary Had a Little Lamb

Правая рука

Левая рука

Чтобы исполнять сопровождение самостоятельно, вам нужно знать аккорды, но функция Smart Chord сделает это за вас! Просто сыграйте основной тон аккорда, и соответствующий аккорд воспроизведется в соответствии с высотой этого тона. Для достижения лучших результатов задайте высоту тона Smart Chord (стр. 10).

Если вы знакомы с аппликатурами аккордов и хотите играть полные аккорды, а не только основные тона, установите значение Multi для параметра типа аппликатуры на стр. 10.

При воспроизведении стиля используйте кнопки ниже по своему усмотрению.

ТЕМП/  
ТЭПИНГ



Вызов темпа позволяет изменить настройки с помощью цифровых кнопок или кнопок [+] / [-], когда отображается «E P» или текущее значение темпа.

ОТКЛ.



Отключение партии аккомпанемента, чтобы исполнять только с ритмической партией. Чтобы восстановить аккомпанемент, нажмите кнопку снова и нажмите клавишу в разделе аккомпанемента.

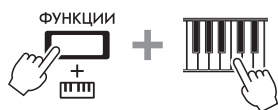
ПАУЗА/  
ПЕРЕХОД



Воспроизведение вставки, чтобы добавить ритмичности исполнению.  
\* В стилях категории ФОРТЕПИАННЫЕ нет вставок.

➤➤ Чтобы выйти из режима воспроизведения стиля и использовать тембр во всем диапазоне, выберите композицию.

# Функции



Чтобы настроить различные функции, нажмите соответствующую клавишу (несколько раз, если нужно), удерживая нажатой **ФУНКЦИИ**.

① ПЕДАЛЬ	② ТРАНСПОНИР.	③ НАСТРОЙКА	④ ВКЛ./ВЫКЛ.	⑤ МЕТРОНОМ	⑥ SONG/STYLE ГРОМКОСТЬ	⑦ СИНХРОН. СТАРТ	⑧ АППЛИКАТУРА	⑨ ТОНАЛЬНОСТЬ	⑩ ТИП БАТАРЕЙ	⑪ АВТО ВЫКЛ.	⑫ ЛИМИТ ГРОМКОСТИ
On/Off	-1 +1	Default (По умолчанию)	On/Off	Default (По умолчанию)	Default (По умолчанию)	On/Off	Smart Chord / Multi Finger	Default (По умолчанию)	Щелочные/перезаряжаемые	Off/5/10/15/30/60/120	Default (По умолчанию)
C#2 D#2	F#2 G#2 A#2	C#3 D#3	F#3 G#3 A#3	C#4 D#4							
C2 D2 E2	F2 G2 A2 B2	C3 D3 E3	F3 G3 A3 B3	C4 D4 E4							

(Крайняя левая клавиша)

## Перечень функций

Имя функции	Описание	Значение по умолчанию	Допустимые значения
① Сустейн	Включение или выключение функции сустейна.	Выкл. (5oF)	Вкл. (5oн) / Выкл. (5oF)
② Транспонирование	Определяет высоту звука инструмента с шагом в один полутон.	00	-12–0–12
③ Подстройка	Определяет точную подстройку высоты звука инструмента в целом с шагом примерно 0,2 Гц. На экране не отображается разряд сотых значения настройки.	440.0	427.0(2 7D)–440.0(40D)–453.0(5 3D)
④ Метроном	Включение и выключение функции метронома.	Выкл. (oFF)	Вкл. (oн) / Выкл. (oFF)
⑤ Тактовая доля метронома	Определяет тактовую долю метронома. Например, при значении «4» доля установлена на 4/4 и первая доля такта выделяется звуком колокольчика.	Тактовая доля текущей композиции или стиля.	0 (без доли) – 16
⑥ Громкость композиции/стиля/метронома	Определяет громкость композиции/стиля/метронома.	12	00–15
⑦ Синхронный запуск	Включение и выключение функции синхронного запуска. Если эта функция включена, номер композиции/стиля на экране мигает, и вы можете запустить композицию/стиль, просто нажав на клавишу. Для стилей: нажмите клавишу в разделе аккомпанемента или любую клавишу, если включена функция приглушения Mute (стр. 9).	Выкл.	Вкл. (номер композиции/стиля на экране мигает) / Выкл.
⑧ Тип аппликатуры аккордов	Определяет, как играть аккорд в области автоаккомпанемента (стр. 9) при воспроизведении со стилем. <ul style="list-style-type: none"> <li>Smart Chord (умный аккорд) (5n): воспроизведение только основного тона аккорда.</li> <li>Multi (игра аккордами) (nL): обычное воспроизведение всех нот аккорда.</li> </ul> Если выбрано Multi (Множество), диапазон раздела аккомпанемента — C2–F#3.	Smart Chord (умный аккорд) (5n)	Smart Chord (умный аккорд) (5n) / Multi (игра аккордами) (nL)
⑨ Smart Chord Key (клавиша Smart Chord)	Определяет тональность, если для типа аппликатуры аккордов установлено значение Smart Chord. Например, если в вашей музыкальной партитуре один бемоль (b), нажмите ноту A3 или G3, чтобы на экране появилась индикация «FL1». Полная партитура приведена на стр. 17.	Без тональности (SPO: до-мажор или ля-минор)	7 бемолей (FL 7) – 0 (SPD)– 7 диэзов (SP 7)
	<b>Тональность (фа мажор)</b> 		
⑩ Тип батарей	Служит для выбора типа батарей, установленных в инструмент.	Щелочные/марганцевые батареи (RL)	RL: щелочные/марганцевые батареи nL: перезаряжаемая аккумуляторная батарея
⑪ Автоматическое отключение питания	Указывает время, по истечении которого питание инструмента автоматически отключается.	30 минут	oFF/5/10/15/30/60/120 (минут)
⑫ Ограничение громкости	Определяет максимальное значение общего уровня громкости.	15	01–15

### Совет— кнопка [ТЕМП/ЭППИНГ]

Вы можете запустить стиль или композицию на нужной скорости, нажав кнопку [ТЕМП/ЭППИНГ] четыре раза для тактового размера с четырьмя долями (например, 4/4) или три раза для тактового размера с тремя долями (например, 3/4).

Изменить темп можно и во время воспроизведения композиции, стиля или метронома. Для этого достаточно дважды нажать кнопку [ТЕМП/ЭППИНГ] в нужном темпе.

## Резервное копирование и инициализация

### Параметры, для которых хранится резервная копия

Следующие параметры сохранятся даже при отключении электропитания.

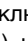
Master Volume (основная громкость), Volume Limit (ограничение громкости), Tuning (подстройка), Chord Fingering Type (тип аппликатуры аккордов), Auto Power Off (автоматическое отключение питания), Battery Type (тип батарей)

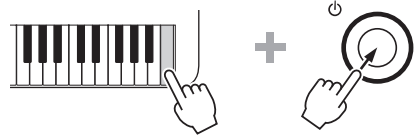
### УВЕДОМЛЕНИЕ

- Питание отключается, когда адаптер питания USB отключается от сети или падает заряд щелочной/марганцевой батареи.

### Инициализация

Можно инициализировать резервирование параметров с помощью следующего метода.

Удерживая нажатой крайнюю правую белую клавишу, нажмите переключатель  (Standby/On) (Режим ожидания / Вкл.), чтобы включить питание. На экране появится сообщение «[ L r ».



## Поиск и устранение неисправностей

Неполадка	Решение
<ul style="list-style-type: none"><li>Нет звука.</li><li>Слишком низкая громкость.</li></ul>	<ul style="list-style-type: none"><li>Увеличьте громкость.</li><li>Отключите наушники от разъема [PHONES/OUTPUT] (стр. 6).</li><li>Проверьте правильность настроек Volume Limit (ограничение громкости) (стр. 10): не слишком ли низкий уровень установлен.</li><li>Поменяйте или зарядите все батареи.</li></ul>
Качество звука снизилось, или звук прерывается.	Используйте прилагаемый кабель USB или понизьте общий уровень громкости.
Питание внезапно и неожиданно отключилось.	Это нормально; возможно, активировалась функция автоматического отключения питания Auto Power Off (стр. 10). Для отключения функции Auto Power Off выберите «OFF».
При включении инструмента питание внезапно и неожиданно выключается.	Срабатывает защитный контур из-за перегрузки по току. Это может происходить, если адаптер питания USB не соответствует требованиям на стр. 6 или поврежден. Попробуйте использовать другой адаптер питания USB, который соответствует требованиям, и т. д. Если он не будет работать, проконсультируйтесь со специалистами центра технического обслуживания корпорации Yamaha.

## Технические характеристики

Название изделия	Цифровой клавишный инструмент
Клавиатура	37 миниклавиш HQ (высокое качество)
Тембры	<ul style="list-style-type: none"><li>Встроенные: 117 тембров + 3 набора ударных</li><li>Полифония (макс.): 32 ноты</li></ul>
Кнопка октавы	Есть (-01 – +01)
Стили аккомпанемента	<ul style="list-style-type: none"><li>Встроенные: 114</li><li>Кнопки управления стилями: основная, вставка</li><li>Аппликатура: Smart Chord, Multi Finger</li></ul>
Композиции	Встроенные: 30
Функция	<ul style="list-style-type: none"><li>Сустейн на панели: есть</li><li>Метроном: есть</li><li>Диапазон темпа: 11–280</li><li>Транспонирование: -12–0—+12</li><li>Подстройка: 427,0–440,0–453,0 Гц (с шагом примерно 0,2 Гц)</li></ul>
Экран	Светодиодный графический экран
Язык панели	Русский
Подключение	Разъем Headphones/Output (наушники/вывод) (стереофонический мини-разъем), контакт 5V DC (5 В пост. тока) (USB micro B)
Усилители	1,4 Вт
Динамики	8 см × 1

Источник питания	<ul style="list-style-type: none"><li>5 В / 500 мА при использовании адаптера питания USB</li><li>Четыре батареи размера AA: щелочные (LR6), марганцевые (R6) или никель-металлогидридные аккумуляторы (HR6)</li></ul>
Потребляемая мощность	1,5 Вт
Автоматическое отключение питания	Есть
Габаритные размеры (Ш × Г × В)	506 мм × 201 мм × 54 мм
Масса	1,2 кг (без батарей)
Принадлежности в комплекте	Руководство пользователя, кабель USB, Online Member Product Registration (Регистрация продукта в системе Online Member)
Принадлежности, продаваемые отдельно (в отдельных регионах могут не входить в комплект поставки)	Наушники (HPH-50/HPH-100/HPH-150)

\* В содержании данного руководства приведены последние на момент публикации технические характеристики. Для получения последней версии руководства посетите веб-сайт корпорации Yamaha и загрузите файл с руководством. Так как технические характеристики, оборудование и отдельно продаваемые принадлежности могут различаться в разных странах, обратитесь за информацией к представителю корпорации Yamaha в своем регионе.

# Список тембров

Номер тембра	Название тембра
<b>ФОРТЕПИАНО</b>	
1	Grand Piano
2	Bright Piano
3	Honky Tonk Piano
4	Harpsichord
<b>ЭЛЕКТРОПИАНО</b>	
5	Electric Piano 1
6	Electric Piano 2
7	Electric Grand
<b>ОРГАНЫ</b>	
8	Drawbar Organ
9	Percussive Organ
10	Rock Organ
11	Pipe Organ
12	Reed Organ
<b>АККОРДЕОНЫ</b>	
13	Accordion
14	Tango Accordion
15	Harmonica
<b>ГИТАРЫ</b>	
16	Nylon Guitar
17	Steel Guitar
18	12Strings Guitar
19	Jazz Guitar
20	Clean Guitar
21	Muted Guitar
22	Overdriven Guitar
23	Distortion Guitar
24	Ukulele
<b>БАСЫ</b>	
25	Acoustic Bass
26	Finger Bass
27	Pick Bass
28	Fretless Bass
29	Slap Bass
30	Synth Bass
<b>СТРУННЫЕ</b>	
31	Strings 1
32	Strings 2
33	Synth Strings
34	Pizzicato Strings
35	Violin
36	Viola
37	Cello
38	Contrabass
39	Orchestral Harp
<b>ДЕРЕВЯННЫЕ ДУХОВЫЕ</b>	
40	Flute
41	Piccolo
42	Recorder
43	Oboe
44	Clarinet
45	Bassoon
<b>САКСОФОНЫ</b>	
46	Tenor Sax
47	Alto Sax
48	Soprano Sax
49	Baritone Sax
<b>МЕДНЫЕ ДУХОВЫЕ</b>	
50	Brass Section
51	Trumpet

Номер тембра	Название тембра
52	Trombone
53	French Horn
54	Tuba
55	Synth Brass
<b>ПЕРКУССИЯ</b>	
56	Vibraphone
57	Marimba
58	Celesta
59	Timpani
<b>СИНТЕЗАТОРЫ</b>	
60	Square Lead
61	Sawtooth Lead
62	Bass & Lead
63	New Age Pad
64	Warm Pad
65	Halo Pad
66	Crystal
67	Brightness
<b>ЭТНИЧЕСКИЕ</b>	
68	Pan Flute
69	Ocarina
70	Banjo
71	Kalimba
72	Bagpipe
73	Dulcimer 1
74	Dulcimer 2
75	Harmonium 1 (Single Reed)
76	Harmonium 2 (Double Reed)
77	Harmonium 3 (Triple Reed)
78	Sitar
79	Detuned Sitar
80	Shehnai
81	Tabla
82	Indian Kit
83	Oud
84	Rabab
85	Kanoon
86	Arabic Kit
87	Er Hu
88	Yang Qin
89	Koto
<b>УДАРНЫЕ</b>	
90	Standard Kit
91	Brush Kit
92	Dance Kit
<b>ДУЭТЫ*</b>	
93	Octave Piano
94	Piano & Strings
95	Piano Pad
96	E.Piano Pad
97	Octave Harpsichord
98	Full Organ
99	Octave Strings
100	Octave Pizzicato
101	Strings & Flute
102	Strings Pad
103	Flute & Clarinet
104	Oboe & Bassoon
105	Alto Sax & Tenor Sax
106	Octave Brass
107	Power Brass

Номер тембра	Название тембра
108	Jazz Section
109	Orchestra Tutti
110	Trumpet & Trombone
111	Fat Lead
112	Bell Mixture
113	Bell Pad
<b>РАЗДЕЛЕНИЕ**</b>	
114	Piano / A.Bass
115	E.Piano / E. Bass
116	Brass / Tuba
117	Trumpet / Trombone
118	Flute / Oboe / Clarinet / Bassoon
119	Soprano / Alto / Tenor / Baritone Sax
120	Trumpet / Horn / Trombone / Tuba

\* При выборе тембра категории ДУЭТЫ два тембра звучат одновременно.

\*\* При выборе тембра категории РАЗДЕЛЕНИЕ будут звучать разные тембры в определенных областях клавиатуры.

# Список ударных инструментов

Номер тембра	90	91	92	86	82	
Клавиатура Нота	Standard Kit	Brush Kit	Dance Kit	Arabic Kit	Indian Kit	
	C 1	Finger Snap		Khaligi Clap 1	Baya ge	
	C# 1	Brush Tap		Zarb Back mf	Baya ke	
	D 1	Brush Swirl		Khaligi Clap 2	Baya ghe	
	D# 1	Brush Slap		Arabic Zalgouta Close	Baya ka	
	E 1	Brush Tap Swirl	Reverse Cymbal	Arabic Hand Clap	Tabla na	
	F 1	Snare Roll		Tabel Tak 1	Tabla tin	
	F# 1	Castanet		Sagat 1	Tablabaya dha	
	G 1	Snare Soft	Brush Slap 2	Tabel Dom	Dhol 1 Open	
	G# 1	Surdo Open		Sagat 2	Dhol 1 Slap	
	A 1	Bass Drum Soft		Tabel Tak 2	Dhol 1 Mute	
	A# 1	Open Rim Shot		Sagat 3	Dhol 1 Open Slap	
	B 1	Bass Drum Hard		Riq Tik 3	Dhol 1 Roll	
C2	C#2	Bass Drum	Bass Drum Jazz	Kick Techno	Riq Tik 2	Dandia Short
D2	D#2	Side Stick		Kick Techno Q	Riq Tik Hard 1	Dandia Long
E2	D#2	Snare	Brush Slap 3	Rim Gate	Riq Tik 1	Chutki
F2	F#2	Hand Clap		Kick Techno L	Riq Tik Hard 2	Chipri
G2	F#2	Snare Tight	Brush Tap	Kick Techno L	Riq Tik Hard 3	Khunjira Open
A2	A#2	Floor Tom L	Tom Brush 1	Tom Analog 1	Riq Tish	Khunjira Slap
B2	A#2	Hi-Hat Closed		Hi-Hat Close Analog 1	Riq Snouj 2	Khunjira Mute
C3	C#3	Floor Tom H	Tom Brush 2	Tom Analog 2	Riq Roll	Khunjira Bendup
D3	D#3	Hi-Hat Pedal		Hi-Hat Close Analog 2	Riq Snouj 1	Khunjira Benddown
E3	D#3	Low Tom	Tom Brush 3	Tom Analog 3	Riq Sak	Dholak 1 Open
F3	F#3	Hi-Hat Open		Hi-Hat Open Analog	Riq Snouj 3	Dholak 1 Mute
G3	G#3	Mid Tom L	Tom Brush 4	Tom Analog 4	Riq Snouj 4	Dholak 1 Slap
A3	A#3	Mid Tom H	Tom Brush 5	Tom Analog 5	Riq Tak 1	Dhol 2 Open
B3	A#3	Crash Cymbal 1		Cymbal Analog	Riq Brass 1	Dhol 2 Slap
C4	C#4	High Tom	Tom Brush 6	Tom Analog 6	Riq Tak 2	Dhol 2 Rim
D4	D#4	Ride Cymbal 1			Riq Brass 2	Hand Clap
E4	D#4	Chinese Cymbal			Riq Dom	Mridangam din
F4	F#4	Ride Cymbal Cup			Zarb Tom f	Mridangam ki
G4	G#4	Tambourine			Katem Dom	Mridangam ta
A4	A#4	Splash Cymbal			Katem Sak 1	Dafli Open
B4	A#4	Cowbell			Katem Tak 1	Dafli Slap
C5	A#4	Crash Cymbal 2			Katem Sak 2	Dafli Rim
D5	D#4	Vibraslap			Katem Tak 2	Chimta Normal
E5	D#4	Ride Cymbal 2			Daholla Sak 2	Chimta Ring
F5	F#4	Bongo H			Daholla Sak 1	Dholki Hi Open
G5	G#4	Bongo L			Daholla Tak 1	Dholki Hi Mute
A5	A#4	Conga H Mute		Conga Analog H	Daholla Dom	Dholki Lo Open
B5	A#4	Conga H Open		Conga Analog M	Daholla Tak 2	Dholki Hi Slap
C6	A#4	Conga L		Conga Analog L	Zarb Eshareh	Dholki Lo Slide
D6	D#4	Timbale H			Tablah Dom 2	Dholak 2 Open
E6	D#4	Timbale L			Tablah Roll of Edge	Dholak 2 Slide
F6	F#4	Agogo H			Tablah Tak Finger 4	Dholak 2 Rim 1
G6	G#4	Agogo L			Tablah Tak Trill 1	Dholak 2 Rim 2
A6	A#4	Cabasa			Tablah Tak Finger 3	Dholak 2 Ring
B6	A#4	Maracas			Tablah Tak Trill 2	Jhanji Open
C7	A#4	Metronome Click			Tablah Tak Finger 2	Dholak 2 Slap
D7	D#4	Metronome Bell			Tablah Tak Finger 1	Mondira Open
E7	D#4	Guiro Short			Tablah Tik 2	Mondira Close
F7	F#4	Guiro Long			Tablah Tik 4	Tabla C
G7	G#4	Claves			Tablah Tik 3	Tabla F
A7	A#4	Wood Block H			Tablah Tik 1	Tabla G
B7	A#4	Wood Block L			Tablah Tak 3	Tabla B
C8	A#4	Scratch H			Tablah Tak 1	Khomokh Normal
D8	D#4	Scratch L			Tablah Tak 4	Duff Open
E8	D#4	Triangle Mute			Tablah Tak 2	Hatheli Long
F8	F#4	Triangle Open			Tablah Sak 2	Hatheli Short
G8	G#4	Shaker			Tablah Tremolo	Thavil Slap
A8	A#4	Jingle Bells			Tablah Sak 1	Thavil Mute
B8	A#4	Bell Tree			Tablah Dom 1	Khartaal

: Совпадает со Standard Kit.

# Список стилей

Номер стиля	Название стиля
<b>ПОП И РОК</b>	
101	8BeatModern
102	60sGuitarPop
103	60s8Beat
104	8Beat
105	OffBeat
106	60sRock
107	HardRock
108	RockShuffle
109	8BeatRock
110	16Beat
111	PopShuffle
112	GuitarPop
113	16BeatUptempo
114	KoolShuffle
115	HipHopLight
<b>БАЛЛАДЫ</b>	
116	PianoBallad
117	6/8ModernEP
118	6/8SlowRock
119	OrganBallad
120	PopBallad
121	16BeatBallad
<b>ТАНЦЕВАЛЬНЫЕ И ДИСКО</b>	
122	EuroTrance
123	Ibiza
124	SwingHouse
125	Clubdance
126	ClubLatin
127	Garage
128	TechnoParty
129	HipHopGroove
130	70sDisco
131	LatinDisco
132	SaturdayNight
133	DiscoHands
<b>СВИНГ И ДЖАЗ</b>	
134	BigBandFast
135	JazzBallad
136	JazzClub
137	Swing 1
138	Swing 2
139	Five/Four
140	Dixieland
141	Ragtime
<b>R&amp;B</b>	
142	Soul
143	DetroitPop
144	6/8Soul
145	CrocoTwist

Номер стиля	Название стиля
146	Rock&Roll
147	ComboBoogie
148	6/8Blues
<b>КАНТРИ</b>	
149	CountryPop
150	CountrySwing
151	Country2/4
152	Bluegrass
<b>БАЛЬНЫЕ</b>	
153	VienneseWaltz
154	EnglishWaltz
155	Slowfox
156	Foxtrot
157	Quickstep
158	Tango
159	Pasodoble
160	Samba
161	ChaChaCha
162	Rumba
163	Jive
<b>НАРОДНЫЕ И ВАЛЬС</b>	
164	March
165	6/8March
166	PolkaPop
167	Tarantella
168	Showtune
169	ChristmasSwing
170	ChristmasWaltz
171	ScottishReel
172	Waltz
173	SwingWaltz
174	JazzWaltz
175	CountryWaltz
176	Musette
<b>ЭТНИЧЕСКИЕ</b>	
177	BrazilianSamba
178	BossaNova
179	Forro
180	Sertanejo
181	Mambo
182	Salsa
183	Beguine
184	Reggae
185	Tijuana
186	PasoDuranguense
187	CumbiaGrupera
188	Joropo
189	Parranda
190	ModernDangdut
191	Keroncong

Номер стиля	Название стиля
192	Bhajan
193	BollyMix
194	IndianPop
195	HindBallad
196	IndyWaltz
197	Bhangra
198	Kerala
199	Rajasthan
200	Dandiya
201	Qawwali
202	Saeidy
203	WehdaSaghira
204	Laff
205	IranianElec
206	Emarati
<b>ФОРТЕПИАННЫЕ</b>	
207	Stride
208	PianoSwing
209	Arpeggio
210	Habanera
211	SlowRock
212	8BeatPianoBallad
213	6/8PianoMarch
214	PianoWaltz

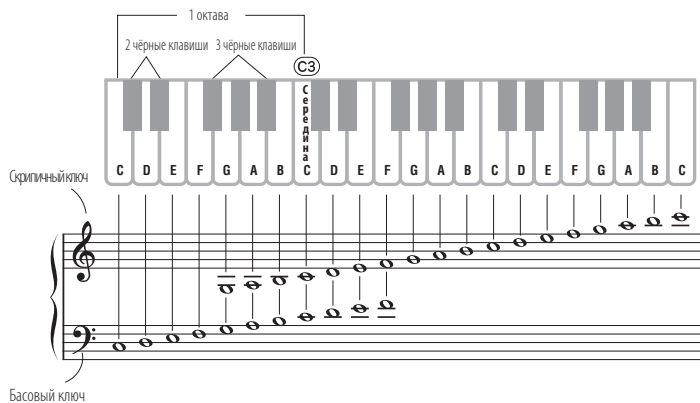
# Список произведений

Категория	Номер произведения	Название	Композитор
ДЕМО	1	Demo	Original
ОРКЕСТРОВЫЕ	2	Danse des Miriltons from "The Nutcracker"	P. I. Tchaikovsky
	3	"Orphée aux Enfers" Ouverture	J. Offenbach
	4	Slavonic Dances No.10	A. Dvořák
	5	Méditation (Thaïs)	J. Massenet
	6	Frühlingslied	F. Mendelssohn
	7	"The Surprise" Symphony	F. J. Haydn
ФОРТЕПИАННЫЕ	8	La candeur	J. F. Burgmüller
	9	Arabesque	J. F. Burgmüller
	10	Pastorale	J. F. Burgmüller
	11	Innocence	J. F. Burgmüller
	12	Etude op.10-3 "Chanson de l'adieu"	F. Chopin
	13	Valse op.64-1 "Petit Chien"	F. Chopin
	14	Menuett	L. Boccherini
	15	Moments Musicaux op.94-3	F. Schubert
	16	Prelude (Wohltemperierte Klavier 1-1)	J. S. Bach
	17	La Violette	L. Streabbog
	18	Für Elise	L. v. Beethoven
НАРОДНЫЕ	19	America the Beautiful	S. A. Ward
	20	Londonderry Air	Traditional
	21	Wenn ich ein Vöglein wär	Traditional
	22	Die Lorelei	F. Silcher
	23	Turkey in the Straw	Traditional
	24	Muss i denn	F. Silcher
	25	To a Wild Rose	E. A. MacDowell
ДУЭТЫ	26	We Wish You A Merry Christmas (DUET)	Traditional
	27	Ten Little Indians (DUET)	Traditional
	28	Twinkle Twinkle Little Star (DUET)	Traditional
	29	The Cuckoo (DUET)	Traditional
	30	O du lieber Augustin (DUET)	Traditional

- Некоторые произведения были адаптированы по длине или сложности для упрощения усвоения. Они могут отличаться от оригинала.
- Сборник произведений (Song Book), в котором содержатся ноты всех встроенных произведений (кроме первого), доступен он-лайн бесплатно. Для получения сборника необходимо зайти на официальный сайт Yamaha. Найти соответствующую модель и во вкладке Поддержка кликнуть кнопку "Download" напротив сборника.

# Чтение нот

## ◇ Клавиатура, нотный стан, ключи



## ◇ Знаки альтерации

- # (Диез) Повышение на пол тона
- b (Бемоль) Понижение на пол тона
- ⌘ (Бекар) Отмена альтерации

## ◇ Длительности и паузы

Целая		1	2	3	4	Целая пауза	
Половинка с точкой						Целая пауза	
Половинная						Пауза половинка с точкой	
Четверть с точкой						Половинная пауза	
Четвертная						Пауза четверть с точкой	
Восьмая						Четвертная пауза	
Шестнадцатая						Восьмая пауза	
						Шестнадцатая пауза	

## ◇ Размеры и счёт

Размер 4/4



Размер 2/2



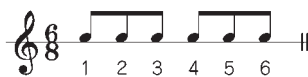
Размер 2/4



Размер 3/4



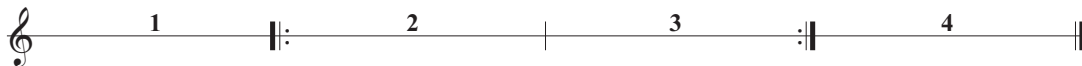
Размер 6/8



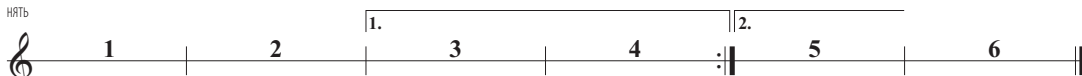
Размер 9/8



## ◇ Реприза (повторение)



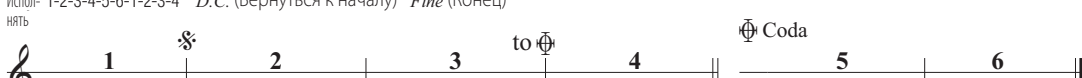
Испол- нять 1-2-3-2-3-4



Испол- нять 1-2-3-4-1-2-5-6



Испол- нять 1-2-3-4-5-6-1-2-3-4 D.C. (Вернуться к началу) Fine (Конец)



Испол- нять 1-2-3-4-2-3-5-6 D.S. (Вернуться к знаку ♯) to Coda (Перейти к знаку Coda на Коду) D.C.



# Игра со стилем

Пример партитуры приведен, чтобы продемонстрировать использование и преимущества функции Smart Chord. Просто нажимайте левой рукой клавиши основного тона аккордов, указанные в партитуре, пока воспроизводите мелодию правой рукой и слушайте, как звуки аккордов соответствуют нажимаемым клавишам.

## Home Sweet Home (Дом, милый дом)

Зона аккомпанемента

С	C#	D#	F#	G#	A#	C#	D#	F#	G#	A#	C#	D#	F#	G#	A#
С	D	E	F	G	A	B	C	D	E	F	G	A	B	C	D
С	D	E	F	G	A	B	C	D	E	F	G	A	B	C	D

Тембр	001 Grand Piano
Стиль	116 PianoBallad
Тональность	FL1

**Выбор тональности**

FUNCTION + G3 или A3 → FL1



Подробные сведения об инструменте можно получить у местного представителя корпорации Yamaha или уполномоченного дистрибьютора, указанного в следующем списке.

## NORTH AMERICA

### CANADA

**Yamaha Canada Music Ltd.**  
135 Milner Avenue, Toronto, Ontario M1S 3R1,  
Canada  
Tel: +1-416-298-1311

### U.S.A.

**Yamaha Corporation of America**  
6600 Orangethorpe Avenue, Buena Park, CA 90620,  
U.S.A.  
Tel: +1-714-522-9011

## CENTRAL & SOUTH AMERICA

### MEXICO

**Yamaha de México, S.A. de C.V.**  
Av. Insurgentes Sur 1647 Piso 9, Col. San José  
Insurgentes, Delegación Benito Juárez, CDMX,  
C.P. 03900, México  
Tel: +52-55-5804-0600

### BRAZIL

**Yamaha Musical do Brasil Ltda.**  
Praça Professor José Lannes, 40-Cjs 21 e 22, Brooklin  
Paulista Novo CEP 04571-100 – São Paulo – SP,  
Brazil  
Tel: +55-11-3704-1377

### ARGENTINA

**Yamaha Music Latin America, S.A.,  
Sucursal Argentina**  
Olga Cossetini 1553, Piso 4 Norte,  
Madero Este-C1107CEK,  
Buenos Aires, Argentina  
Tel: +54-11-4119-7000

### PANAMA AND OTHER LATIN AMERICAN REGIONS/ CARIBBEAN REGIONS

**Yamaha Music Latin America, S.A.**  
Edificio Torre Davivienda, Piso: 20  
Avenida Balboa, Marbella, Corregimiento de Bella  
Vista, Ciudad de Panamá, Rep. de Panamá  
Tel: +507-269-5311

## EUROPE

### THE UNITED KINGDOM/IRELAND

**Yamaha Music Europe GmbH (UK)**  
Sherbourne Drive, Tilbrook, Milton Keynes,  
MK7 8BL, U.K.  
Tel: +44-1908-366700

### GERMANY

**Yamaha Music Europe GmbH**  
Siemensstrasse 22-34, 25462 Rellingen, Germany  
Tel: +49-4101-303-0

### SWITZERLAND/LIECHTENSTEIN

**Yamaha Music Europe GmbH, Branch  
Switzerland in Thalwil**  
Seestrasse 18a, 8800 Thalwil, Switzerland  
Tel: +41-44-3878080

### AUSTRIA/CROATIA/CZECH REPUBLIC/ HUNGARY/ROMANIA/SLOVAKIA/ SLOVENIA

**Yamaha Music Europe GmbH, Branch Austria**  
Schleiergasse 20, 1100 Wien, Austria  
Tel: +43-1-60203900

### POLAND

**Yamaha Music Europe  
Sp.z o.o. Oddzial w Polsce**  
ul. Wielicka 52, 02-657 Warszawa, Poland  
Tel: +48-22-880-08-88

### BULGARIA

**Dinacord Bulgaria LTD.**  
Bul. Iskarsko Schose 7 Targowski Zentar Ewropa  
1528 Sofia, Bulgaria  
Tel: +359-2-978-20-25

### MALTA

**Olimpus Music Ltd.**  
Valletta Road, Mosta MST9010, Malta  
Tel: +356-2133-2093

### NETHERLANDS/BELGIUM/ LUXEMBOURG

**Yamaha Music Europe, Branch Benelux**  
Clarissenhof 5b, 4133 AB Vianen, The Netherlands  
Tel: +31-347-358040

### FRANCE

**Yamaha Music Europe**  
7 rue Ambroise Croizat, Zone d'activités de Pariest,  
77183 Croissy-Beaubourg, France  
Tel: +33-1-6461-4000

### ITALY

**Yamaha Music Europe GmbH, Branch Italy**  
Via Tinelli N.67/69 20855 Gerno di Lesmo (MB),  
Italy  
Tel: +39-039-9065-1

### SPAIN/PORTUGAL

**Yamaha Music Europe GmbH Ibérica, Sucursal  
en España**  
Ctra. de la Coruña km. 17,200, 28231  
Las Rozas de Madrid, Spain  
Tel: +34-91-639-88-88

### GREECE

**Philippos Nakas S.A. The Music House**  
19th km. Leof. Lavriou 190 02 Peania – Attiki,  
Greece  
Tel: +30-210-6686260

### SWEDEN

**Yamaha Music Europe GmbH Germany Filial  
Scandinavia**  
JA Wettergrensgata 1, 400 43 Göteborg, Sweden  
Tel: +46-31-89-34-00

### DENMARK

**Yamaha Music Denmark,  
Filial of Yamaha Music Europe GmbH, Tyskland**  
Generatorvej 8C, ST. TH., 2860 Søborg, Denmark  
Tel: +45-44-92-49-00

### FINLAND

**F-Musiikki Oy**  
Antaksentie 4  
FI-01510 Vantaa, Finland  
Tel: +358 (0)96185111

### NORWAY

**Yamaha Music Europe GmbH Germany -  
Norwegian Branch**  
Grini Næringspark 1, 1332 Østerås, Norway  
Tel: +47-6716-7800

### ICELAND

**Hljóðfaerahúsid Ehf.**  
Síðumúla 20  
IS-108 Reykjavík, Iceland  
Tel: +354-525-5050

### CYPRUS

**Nakas Music Cyprus Ltd.**  
Nikis Ave 2k  
1086 Nicosia  
Tel: + 357-22-511080  
**Major Music Center**  
21 Ali Riza Ave. Ortakoy  
P.O.Box 475 Lefkoşa, Cyprus  
Tel: (392) 227 9213

### RUSSIA

**Yamaha Music (Russia) LLC.**  
Room 37, entrance 7, bld. 7, Kievskaya street,  
Moscow, 121059, Russia  
Tel: +7-495-626-5005

### OTHER EUROPEAN REGIONS

**Yamaha Music Europe GmbH**  
Siemensstrasse 22-34, 25462 Rellingen, Germany  
Tel: +49-4101-303-0

## AFRICA

**Yamaha Music Gulf FZE**  
JAFZA-16, Office 512, P.O.Box 17328,  
Jebel Ali FZE, Dubai, UAE  
Tel: +971-4-801-1500

## MIDDLE EAST

### TURKEY

**Yamaha Music Europe GmbH  
Merkezi Almany Türkiye İstanbul Şubesi**  
Mor Sumbul Sokak Varyap Meridian Business  
1.Blok No:1 113-114-115  
Başı Ataçehir İstanbul, Turkey  
Tel: +90-216-275-7960

### ISRAEL

**RBX International Co., Ltd.**  
P.O.Box 10245, Petach-Tikva, 49002  
Tel: (972) 3-925-6900

## OTHER REGIONS

**Yamaha Music Gulf FZE**  
JAFZA-16, Office 512, P.O.Box 17328,  
Jebel Ali FZE, Dubai, UAE  
Tel: +971-4-801-1500

## ASIA

### THE PEOPLE'S REPUBLIC OF CHINA

**Yamaha Music & Electronics (China) Co., Ltd.**  
2F, Yunhedasha, 1818 Xinzha-lu, Jingan-qu,  
Shanghai, China  
Tel: +86-400-051-7700

### HONG KONG

**Tom Lee Music Co., Ltd.**  
11/F., Silvercord Tower 1, 30 Canton Road,  
Tsimshatsui, Kowloon, Hong Kong  
Tel: +852-2737-7688

### INDIA

**Yamaha Music India Private Limited**  
P-401, JMD Megapolis, Sector-48, Sohna Road,  
Gurugram-12018, Haryana, India  
Tel: +91-124-485-3300

### INDONESIA

**PT Yamaha Musik Indonesia Distributor**  
Yamaha Music Center Bldg. Jalan Jend. Gatot  
Subroto Kav. 4, Jakarta 12930, Indonesia  
Tel: +62-21-520-2577

### KOREA

**Yamaha Music Korea Ltd.**  
11F, Prudential Tower, 298, Gangnam-daero,  
Gangnam-gu, Seoul, 06253, Korea  
Tel: +82-2-3467-3300

### MALAYSIA

**Yamaha Music (Malaysia) Sdn. Bhd.**  
No.8, Jalan Perbandaran, Kelana Jaya, 47301  
Petaling Jaya, Selangor, Malaysia  
Tel: +60-3-7803900

### SINGAPORE

**Yamaha Music (Asia) Private Limited**  
Block 202 Hougang Street 21, #02-00,  
Singapore 530202, Singapore  
Tel: +65-6740-9200

### TAIWAN

**Yamaha Music & Electronics Taiwan Co., Ltd.**  
2F., No.1, Yuandong Rd., Banqiao Dist.,  
New Taipei City 22063, Taiwan (R.O.C.)  
Tel: +886-2-7741-8888

### THAILAND

**Siam Music Yamaha Co., Ltd.**  
3, 4, 15, 16th Fl., Siam Motors Building,  
891/1 Rama 1 Road, Wangmai,  
Pathumwan, Bangkok 10330, Thailand  
Tel: +66-2215-2622

### VIETNAM

**Yamaha Music Vietnam Company Limited**  
15th Floor, Nam A Bank Tower, 201-203 Cach  
Mang Thang Tam St., Ward 4, Dist.3,  
Ho Chi Minh City, Vietnam  
Tel: +84-28-3818-1122

### OTHER ASIAN REGIONS

[https://asia-latinamerica-mea.yamaha.com/  
index.html](https://asia-latinamerica-mea.yamaha.com/index.html)

## OCEANIA

### AUSTRALIA

**Yamaha Music Australia Pty. Ltd.**  
Level 1, 80 Market Street, South Melbourne,  
VIC 3205 Australia  
Tel: +61-3-9693-5111

### NEW ZEALAND

**Music Works LTD**  
P.O. BOX 6246 Wellesley, Auckland 4680,  
New Zealand  
Tel: +64-9-634-0099

### REGIONS AND TRUST

### TERRITORIES IN PACIFIC OCEAN

[https://asia-latinamerica-mea.yamaha.com/  
index.html](https://asia-latinamerica-mea.yamaha.com/index.html)

Head Office/Manufacturer: Yamaha Corporation 10-1, Nakazawa-cho, Naka-ku, Hamamatsu, 430-8650, Japan

Importer (European Union): Yamaha Music Europe GmbH Siemensstrasse 22-34, 25462 Rellingen, Germany

Importer (United Kingdom): Yamaha Music Europe GmbH (UK) Sherbourne Drive, Tilbrook, Milton Keynes, MK7 8BL, United Kingdom

DM130

Yamaha Global Site  
<https://www.yamaha.com/>

Yamaha Downloads  
<https://download.yamaha.com/>

Manual Development Group  
© 2019 Yamaha Corporation  
Published 08/2021 LBIN-B0

VAV7180