



USB AUDIO INTERFACE

AUDIOGRAM 6

Owner's Manual
Bedienungsanleitung
Mode d'emploi
Manual de instrucciones
Руководство пользователя
取扱説明書



English

Deutsch

Français

Español

Русский

日本語

EN
DE
FR
ES
RU
JA

COMPLIANCE INFORMATION STATEMENT (DECLARATION OF CONFORMITY PROCEDURE)

Responsible Party : Yamaha Corporation of America
Address : 6600 Orangethorpe Ave., Buena Park, Calif. 90620
Telephone : 714-522-9011
Type of Equipment : COMPUTER RECORDING SYSTEM
Model Name : AUDIOGRAM 6

This device complies with Part 15 of the FCC Rules.

Operation is subject to the following two conditions:

- 1) this device may not cause harmful interference, and
 - 2) this device must accept any interference received including interference that may cause undesired operation.
- See user manual instructions if interference to radio reception is suspected.

* This applies only to products distributed by YAMAHA CORPORATION OF AMERICA.

(FCC DoC)

FCC INFORMATION (U.S.A.)

1. IMPORTANT NOTICE: DO NOT MODIFY THIS UNIT!

This product, when installed as indicated in the instructions contained in this manual, meets FCC requirements. Modifications not expressly approved by Yamaha may void your authority, granted by the FCC, to use the product.

2. IMPORTANT:

When connecting this product to accessories and/or another product use only high quality shielded cables. Cable/s supplied with this product MUST be used. Follow all installation instructions. Failure to follow instructions could void your FCC authorization to use this product in the USA.

3. NOTE:

This product has been tested and found to comply with the requirements listed in FCC Regulations, Part 15 for Class "B" digital devices. Compliance with these requirements provides a reasonable level of assurance that your use of this product in a residential environment will not result in harmful interference with other electronic devices. This equipment generates/uses radio frequencies and, if not installed and used according to the instructions found in the users manual, may cause interference harmful to the operation of other electronic devices. Compliance

with FCC regulations does not guarantee that interference will not occur in all installations. If this product is found to be the source of interference, which can be determined by turning the unit "OFF" and "ON", please try to eliminate the problem by using one of the following measures:

Relocate either this product or the device that is being affected by the interference.

Utilize power outlets that are on different branch (circuit breaker or fuse) circuits or install AC line filter/s.

In the case of radio or TV interference, relocate/reorient the antenna. If the antenna lead-in is 300 ohm ribbon lead, change the lead-in to co-axial type cable.

If these corrective measures do not produce satisfactory results, please contact the local retailer authorized to distribute this type of product. If you can not locate the appropriate retailer, please contact Yamaha Corporation of America, Electronic Service Division, 6600 Orangethorpe Ave, Buena Park, CA90620

The above statements apply ONLY to those products distributed by Yamaha Corporation of America or its subsidiaries.

* This applies only to products distributed by YAMAHA CORPORATION OF AMERICA.

(class B)

이 기기는 가정용(B급) 전자파적
합기기로서 주로 가정에서 사용하는 것을 목적
으로 하며, 모든 지역에서 사용할 수 있습니다.

(class b korea)

ПРАВИЛА ТЕХНИКИ БЕЗОПАСНОСТИ

ВНИМАТЕЛЬНО ПРОЧИТАЙТЕ, ПРЕЖДЕ ЧЕМ ПРИСТУПАТЬ К ЭКСПЛУАТАЦИИ

* Храните это руководство в безопасном месте. Оно вам еще понадобится.



ПРЕДУПРЕЖДЕНИЕ

Во избежание серьезных травм и даже смерти от удара электрическим током, а также короткого замыкания, повреждения оборудования, пожара и других инцидентов всегда соблюдайте следующие меры безопасности:

Не открывать

- Не открывайте устройство и не пытайтесь разобрать или модифицировать его внутренние компоненты. В устройстве нет компонентов, которые должен обслуживать пользователь. При появлении неисправности немедленно прекратите эксплуатацию и обратитесь за помощью к квалифицированным специалистам центра технического обслуживания корпорации Yamaha.

Бережь от воды

- Берегите устройство от дождя, не используйте его рядом с водой, в условиях сырости и повышенной влажности; не ставьте на него емкости с жидкостью, которая может разлиться и попасть внутрь. В случае попадания жидкости, например, воды, в устройство немедленно отсоедините USB-кабель от устройства. Затем обратитесь за помощью к специалистам центра технического обслуживания корпорации Yamaha.
- Никогда не подсоединяйте и не отсоединяйте USB-кабель мокрыми руками.



ВНИМАНИЕ!

Во избежание нанесения серьезных травм себе и окружающим, а также повреждения инструмента и другого имущества, помимо прочих всегда соблюдайте следующие меры безопасности:

Место установки

- Перед перемещением устройства отсоедините все кабели.
- Не устанавливайте все регуляторы на максимальную громкость. В противном случае, в зависимости от состояния подключенных устройств, может возникнуть обратная связь и повредятся динамики.
- Во избежание деформации панели и повреждения внутренних компонентов берегите устройство от чрезмерной пыли и сильной вибрации и не используйте его при очень высокой или низкой температуре (например, на солнце, рядом с нагревателем или в машине в дневное время).
- Не оставляйте устройство в неустойчивом положении, чтобы оно не опрокинулось.
- Не используйте устройство в непосредственной близости от телевизора, радиоприемника, стереооборудования, мобильного телефона и других электроприборов. Это может привести к появлению помех и постороннего шума как в самом устройстве, так и в расположенном рядом телевизоре или радиоприемнике.

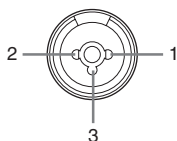
Подключение

- Перед подключением устройства к другим устройствам отключите их питание. Перед включением или отключением устройств установите минимальный уровень громкости.

Меры безопасности при эксплуатации

- Во избежание повреждения динамиков при включении питания акустической системы всегда включайте мониторные динамики ПОСЛЕДНИМИ. По этой же причине при выключении питания СНАЧАЛА выключайте мониторные динамики.
- Не вставляйте пальцы или руки в отверстия на устройстве.
- Избегайте попадания посторонних предметов (бумаги, пластиковых, металлических предметов и т.д.) в отверстия на устройстве. В этом случае немедленно отсоедините USB-кабель от устройства. Затем обратитесь за помощью к специалистам центра технического обслуживания корпорации Yamaha.
- Не следует работать с устройством или наушниками с высоким или некомфортным уровнем громкости, так как это может привести к потере слуха. При ухудшении слуха или звоне в ушах обратитесь к врачу.
- Не облокачивайтесь на устройство, не ставьте на него тяжелые предметы и не прикладывайте слишком большой силы при использовании кнопками, выключателями и разъемами.

Гнезда MIC/INST (тип XLR) имеют следующую схему (стандарт IEC60268): контакт 1: заземление, контакт 2: плюс (+) и контакт 3: минус (-).



Корпорация Yamaha не несет ответственности за повреждения, вызванные неправильной эксплуатацией или модификацией устройства, а также за потерянные или испорченные данные.

Всегда отсоединяйте USB-кабель от компьютера или выключайте компьютер, чтобы выключить устройство, когда оно не используется.

Качество работы подвижных компонентов, таких как выключатели, регуляторы громкости и разъемы, со временем ухудшается. Проконсультируйтесь со специалистами центра технического обслуживания корпорации Yamaha.

Технические характеристики и их описания в данном руководстве пользователя[®] только для общего сведения. Компания Yamaha сохраняет за собой право модифицировать свои изделия и менять их технические характеристики без предварительного уведомления. Поскольку технические характеристики, удобства и набор возможностей могут зависеть от региона, обращайтесь за информацией к местному представителю компании Yamaha.

СПЕЦИАЛЬНЫЕ УВЕДОМЛЕНИЯ

- Исключительные авторские права на данное руководство принадлежат корпорации Yamaha Corp.
- Исключительные авторские права на прилагаемое программное обеспечение принадлежат компании Steinberg Media Technologies GmbH.
- Копирование программного обеспечения или воспроизведение данного руководства любыми способами без письменного согласия производителя категорически запрещены.
- Корпорация Yamaha не делает никаких заявлений, не дает никаких гарантий относительно использования программного обеспечения и ни при каких обстоятельствах не несет ответственности за последствия использования этого руководства и программного обеспечения.
- Данный диск, содержащий программное обеспечение, не предназначен для использования в визуальной или аудиосистеме (проигрыватель компакт-дисков, проигрыватель DVD-дисков и т.д.). Не пытайтесь использовать этот диск на оборудовании, отличном от компьютера.
- О любом обновлении приложения и системного программного обеспечения, а также о любых изменениях в технических характеристиках и функциях будет объявлено дополнительно.
- Иллюстрации с изображениями на экране приведены в данном руководстве только в качестве примеров, на вашем компьютере все может выглядеть несколько иначе.

Иллюстрации и снимки ЖК-дисплеев приведены в данном руководстве только в качестве примеров. В действительности все может выглядеть несколько иначе.

Этот продукт включает компьютерные программы и содержимое, авторские права на которые принадлежат корпорации Yamaha или право на использование которых получено по лицензии от других фирм. К материалам, защищенным авторскими правами, относятся все без исключения компьютерные программы, музыкальные звукозаписи и т.д. Любое несанкционированное использование таких программ и содержимого, выходящее за рамки личного пользования, запрещено соответствующими законами. Любое нарушение авторских прав преследуется по закону. НЕ СОЗДАВАЙТЕ, НЕ РАСПРОСТРАНЯЙТЕ И НЕ ИСПОЛЬЗУЙТЕ НЕЗАКОННЫЕ КОПИИ.

- Windows является товарным знаком корпорации Microsoft®, зарегистрированным в США и других странах.
- Apple, Mac и Macintosh являются товарными знаками корпорации Apple Inc., зарегистрированными в США и других странах.
- Названия фирм и продуктов, используемые в данном руководстве, являются товарными знаками или зарегистрированными товарными знаками соответствующих компаний.

Введение

Благодарим вас за покупку системы Yamaha AUDIOGRAM 6 Computer Recording System. Система AUDIOGRAM 6 состоит из аудиоинтерфейса USB для передачи аудиоданных и DAW (цифровая звуковая рабочая станция) приложения Cubase AI, совместимого с операционными системами Windows® и Macintosh®. Подключив AUDIOGRAM 6 к персональному компьютеру, вы получите основные функции высокопроизводительной компьютерной системы записи, отличающейся простотой настройки и управления.

Внимательно прочитайте данное руководство перед использованием, чтобы воспользоваться всеми преимуществами превосходной функциональности интерфейса и наслаждаться безотказной работой в течение многих лет. После прочтения сохраните руководство в надежном месте.

Содержание

Введение	69
Содержание.....	69
Особенности.....	70
Настройка	71
Краткое руководство	72
1. Установка Cubase AI.....	72
2. Подключение к интерфейсу AUDIOGRAM	72
3. Включение питания системы	73
4. Настройка уровня	73
5. Запись с помощью Cubase AI.....	74
6. Микширование с помощью Cubase AI.....	78
Органы управления и функции	79
Схема прохождения входного сигнала.....	80
Поиск и устранение неисправностей	81
Технические характеристики	104
Общие характеристики.....	104
Схема устройства с указанием уровней	104
Блок-схема и диаграмма уровней	105
О дополнительном диске	110

Особенности

Подключение к компьютеру с помощью одного USB-кабеля (стр. 72)

Интерфейс AUDIOGRAM можно подключить к компьютеру с помощью прилагаемого USB-кабеля. Стереоданные передаются через USB-соединение в обоих направлениях: из интерфейса в компьютер и наоборот (частота дискретизации 44,1 кГц или 48 кГц).

Не требуется установка драйверов (стр. 72)

Система AUDIOGRAM использует стандартные драйверы, имеющиеся в операционной системе компьютера, поэтому не нужно устанавливать никакие дополнительные драйверы.

Прилагается DAW приложение Cubase AI (стр. 72)

Программа Cubase AI, прилагаемая к AUDIOGRAM, предоставляет универсальные и высокоэффективные возможности записи на жесткий диск.

Сжатие (стр. 80)

Функция сжатия увеличивает общий уровень качества, не внося искажений, путем сжатия слишком высоких пиков в сигналах с микрофонов и гитар.

Фантомное питание 48 В (стр. 80)

Переключатель PHANTOM обеспечивает подачу фантомного питания +48 В на микрофонный вход канала 1, чтобы можно было использовать высококачественные конденсаторные микрофоны с фантомным питанием для оптимального качества записи.

Принадлежности

- DVD-диск Cubase AI
- USB-кабель
- Руководство пользователя (данная книга)

Настройка

Обязательно включайте переключатель PHANTOM +48V (★) при использовании конденсаторного микрофона с фантомным питанием.

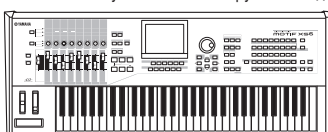
Микрофон



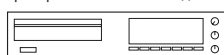
Гитара



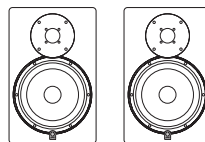
Клавишный музыкальный инструмент и т.д.



Проигрыватель компакт-дисков



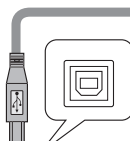
Колонки со встроенным усилителем



Наушники



USB-кабель

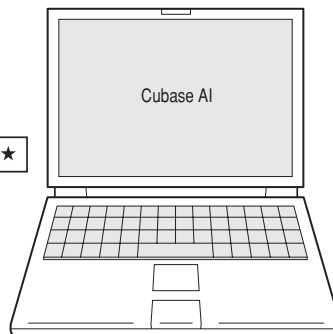
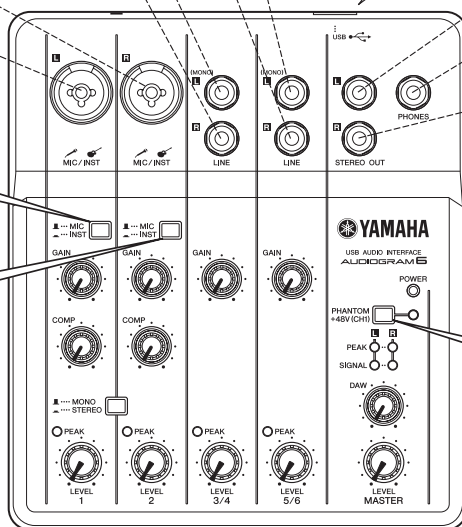


Для подключения устройства, например, микрофона:

MIC (M)

Для подключения инструмента, например, электрогитары или бас-гитары:

INST (I)



Компьютер

Краткое руководство

В данном кратком руководстве по настройке и использованию описываются все процедуры, начиная с установки программы Cubase AI и заканчивая записью и окончательным сведением всех дорожек в один файл с помощью Cubase AI. Во время прочтения данного раздела, возможно, пригодится информация в разделе «Органы управления и функции» на стр. 79, а также руководстве в формате PDF, которое прилагается к программе Cubase AI.

Шаг

1

Установка Cubase AI

Важно!

Это программное обеспечение разрешается использовать только в соответствии с условиями документа «Лицензионное соглашение конечного пользователя программного обеспечения Steinberg», отображающегося во время установки.

- 1 Напугните компьютер и войдите в систему с помощью учетной записи администратора.
- 2 Вставьте прилагаемый DVD-диск в DVD-привод компьютера.
- 3 Следуйте инструкциям на экране для установки программы Cubase AI.

ПРИМЕЧАНИЕ

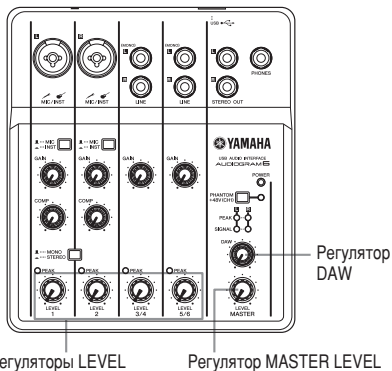
- Для длительного использования программы Cubase AI, в том числе возможностей по поддержке и других преимуществ, необходимо активировать лицензию на программное обеспечение и зарегистрировать программу, запустив ее на подключенном к Интернету компьютере. Нажмите кнопку «Register Now» в окне запуска программного обеспечения и заполните поля, необходимые для регистрации. Если не зарегистрировать продукт, через некоторое время приложение перестанет работать.
- Чтобы выполнить установку на компьютер с системой Mac, дважды щелкните значок «Cubase AI*.mpkg» или значок «Cubase AI* Start Center».
- «*» показывает место, где в реальном имени значка отображается номер версии.
- Для получения последней информации посетите веб-сайт по следующему адресу: <<http://www.yamahasynth.com/>>

Шаг

2

Подключение к интерфейсу AUDIOGRAM

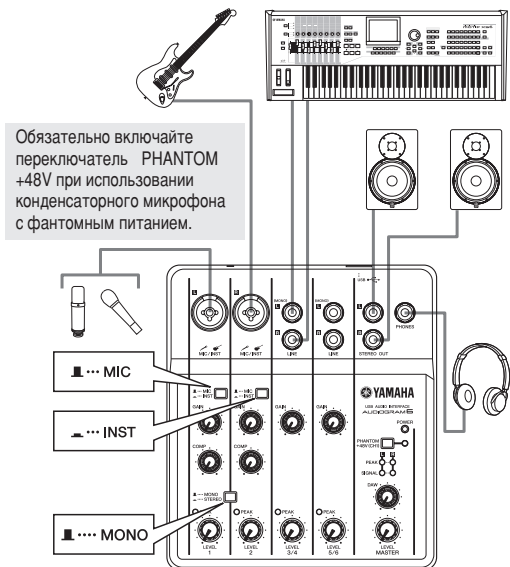
- 1 Выключите все оборудование, которое требуется подключить к интерфейсу AUDIOGRAM, или переведите его в режим ожидания (кроме компьютера), затем установите регуляторы LEVEL, регулятор MASTER LEVEL и регулятор DAW на минимальное значение.



- 2 Подсоедините микрофоны и/или инструменты. Подробные инструкции по подключению см. в разделе «Настройка» на стр. 71 и разделе «Органы управления и функции» на стр. 79.
- 3 Установите переключатель MIC/INST в соответствии с типом устройства, подключенного к каналу 1 или 2.

Выберите MIC (■), если подключен микрофон, или INST (■), если подключена гитара или схожий инструмент.

- 4 Чтобы использовать каналы 1 и 2 в качестве независимых моноканалов, установите переключатель MONO/STEREO в положение MONO (■). Чтобы использовать каналы 1 и 2 в качестве стереоканала (стереопары), установите переключатель в положение STEREO (■).



Шаг

3

Включение питания системы

Во избежание громких хлопков и шумов, включайте питание звукового оборудования, начиная с источников (инструментов, проигрывателей компакт-дисков и т.д.) и заканчивая мониторными динамиками (колонками со встроенным усилителем).

1 Включите инструменты и микрофоны.

2 При использовании конденсаторного микрофона, подключенного к каналу 1, включите выключатель PHANTOM +48V.



При включении фантомного питания соблюдайте следующие меры безопасности.

- Обязательно выключайте выключатель PHANTOM +48V, если фантомное питание не требуется.
- При включении выключателя убедитесь, что к входному гнезду MIC/INST канала 1 подсоединен только конденсаторный микрофон. Подача фантомного питания на другие устройства может привести к их повреждению. Эта мера предосторожности не относится к сбалансированным электродинамическим микрофонам и инструментам с гнездом для наушников, так как фантомное питание не влияет на такие устройства.
- Во избежание повреждения динамиков перед включением или выключением этого выключателя обязательно выключайте усилители мощности (или колонки со встроенным усилителем). Во избежание вывода громкого звука, который может привести к потере слуха или повреждению устройства, перед использованием этого выключателя также рекомендуется устанавливать регулятор MASTER LEVEL на минимальное значение.

3 Подключите интерфейс AUDIOGRAM к компьютеру с помощью прилагаемого USB-кабеля.

Загорится индикатор POWER, означая, что на интерфейс AUDIOGRAM подается питание.

Меры безопасности при подключении USB

Обязательно соблюдайте следующие правила при подключении к USB-интерфейсу компьютера. Несоблюдение этих правил может привести к зависанию компьютера и, возможно, к потере или повреждению данных. Если инструмент или компьютер все-таки завис, перезапустите приложение или компьютер.



- Обязательно переведите компьютер из спящего режима, режима приостановки или ожидания в рабочий режим перед тем, как подключаться к USB-разъему компьютера.
- Всегда завершайте работу всех запущенных приложений перед подсоединением или отсоединением USB-кабеля.
- Подождите хотя бы 6 секунд после подсоединения или отсоединения USB-кабеля.



При подсоединении или отсоединении USB-кабеля обязательно устанавливайте регуляторы DAW и MASTER LEVEL на минимальное значение.

ПРИМЕЧАНИЕ При первом подключении к USB-разъему компьютера или подключении к другому USB-порту может появиться окно установки драйвера. В этом случае подождите, пока не завершится установка, затем продолжайте.

4 Включите питание мониторных динамиков (колонок со встроенным усилителем).

Шаг

4

Настройка уровня

1 Установите регуляторы GAIN на минимальное значение, а регуляторы LEVEL — приблизительно в положение 1 час.



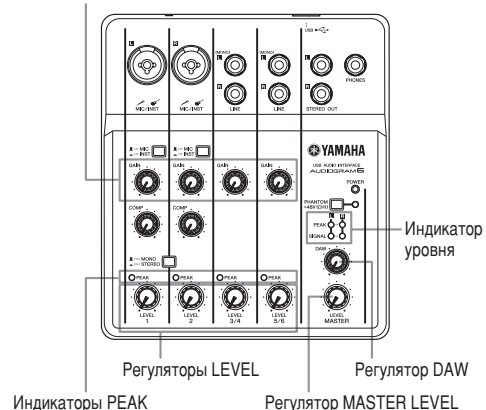
Установите регулятор MASTER LEVEL на минимальное значение. Если этого не сделать, возможны сильные всплески шумов, которые могут повредить оборудование, ваш слух или и то, и другое.

2 Отрегулируйте громкость на всех инструментах, подключенных к интерфейсу AUDIOGRAM.

3 Настройте регуляторы каналов GAIN так, чтобы соответствующие индикаторы PEAK быстро мигали на пиковых уровнях.

4 Настройте общую громкость с помощью регулятора MASTER LEVEL, прослушивая музыку через наушники или мониторные динамики. Уменьшайте громкость с помощью регуляторов LEVEL до тех пор, пока индикаторы уровня PEAK не будут быстро мигать при возникающих время от времени пиковых уровнях или вообще не будут мигать.

Регуляторы GAIN



5 Таппись с помощью Cubase AI

В этом разделе описывается процесс записи с помощью программы Cubase AI, установленной ранее через интерфейс AUDIOGRAM.

ПРИМЕЧАНИЕ Cubase AI 6 используется в данном руководстве для примеров. Для получения дополнительной информации о других версиях Cubase AI или о работе Cubase AI в целом см. руководство в формате PDF, поставляемое с программным обеспечением.

Настройка Cubase AI

1 Установите выходной сигнал компьютера на максимальный уровень.

Подробные инструкции по настройке см. в подразделе «Слишком низкий уровень записанного звука» раздела «Поиск и устранение неисправностей» на стр. 81.

2 Тапните Cubase AI.

Windows:

Щелкните [Пуск] → [Все программы] → [Steinberg Cubase AI *] → [Cubase AI *], чтобы запустить программу. («*» показывает место, где в реальном имени значка отображается номер версии.)

ПРИМЕЧАНИЕ Если отобразится диалоговое окно ASIO Direct Sound Full Duplex Driver, нажмите [OK].

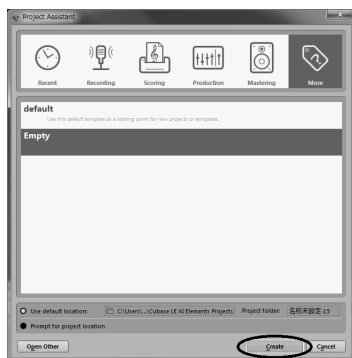
Mac:

Дважды щелкните [Приложение] → [Cubase AI *]. «*» показывает место, где в реальном имени значка отображается номер версии.

ПРИМЕЧАНИЕ

- Если при установке программы Cubase AI был указан путь к файлу, запустите приложение из этого места.
- Создайте ярлык или альтернативное имя Cubase AI на рабочем столе, чтобы при необходимости можно было без труда запускать программу.

3 Когда отобразится окно Project Assistant, выберите меню [More] → [Empty] и щелкните [Create].



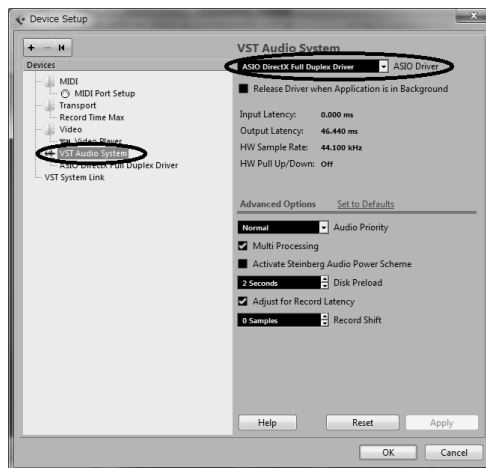
Создается новый проект.

ПРИМЕЧАНИЕ Записанные данные Cubase AI хранятся в файле «Project».

4 Выберите [Device Setup] в меню [Devices], чтобы открыть окно Device Setup.

Windows:

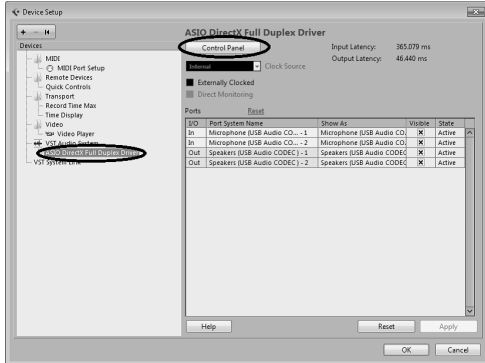
Выберите [VST Audio System] в поле [Devices] в левой части окна. Выберите [ASIO DirectX Full Duplex Driver] в поле [ASIO Driver] в правой части окна. Откроется диалоговое окно с запросом «Do you want to switch the ASIO driver?». Щелкните [Switch].



Mac:

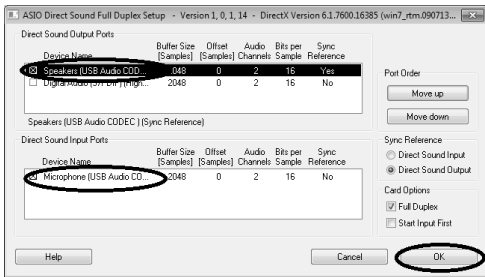
Выберите [VST Audio System] в поле [Devices] в левой части окна. Выберите [USB Audio CODEC] в поле [ASIO Driver] в правой части окна. Откроется диалоговое окно с запросом «Do you want to switch the ASIO driver?». Щелкните [Switch].

- 5** В поле [Devices] в левой части окна Device Setup на компьютере с системой Windows выберите [ASIO DirectX Full Duplex Driver], на компьютере с системой Mac выберите [USB Audio CODEC], затем щелкните [Control Panel] в правой части окна.



Windows:

Откроется диалоговое окно ASIO Direct Sound Full Duplex Setup. Установите флажок [USB Audio CODEC] для порта входа и порта выхода, а затем нажмите [OK], чтобы закрыть диалоговое окно.

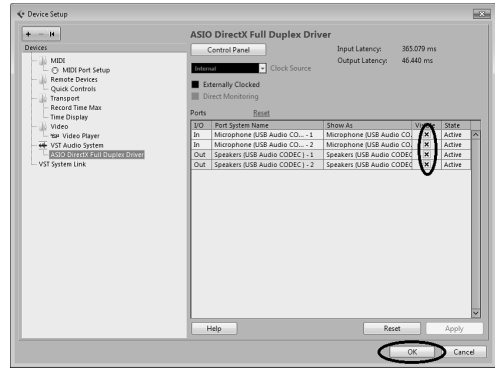


Mac:

Появится диалоговое окно [CoreAudio Device Settings]. Установите только флажок [USB Audio CODEC] для элементов «Input» и «Output» в поле [Input/Output Configuration]. Щелкните [Close], чтобы закрыть диалоговое окно.

- 6** Убедитесь, что в поле [Port System Name] отображается элемент «USB Audio CODEC 1/2» при использовании системы Windows и элемент «Front Left/Front Right» при использовании системы Mac, затем отметьте столбец [Visible] в окне Device Setup. Нажмите кнопку [OK], чтобы закрыть окно.

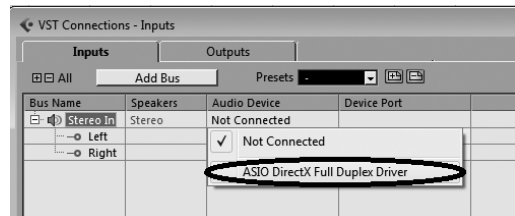
ПРИМЕЧАНИЕ Если значение поля [Port System Name] не изменится, закройте и перезапустите Cubase AI, затем откройте окно Device Setup.



- 7** Выберите [VST Connections] в меню [Windows].

Windows:

Если в поле [Audio Device] выбран параметр «Not Connected», щелкните индикацию «Not Connected» и переключитесь на [ASIO DirectX Full Duplex Driver]. Тем же способом выполните настройку [Outputs] и затем закройте окно.

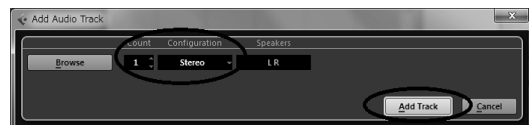


Mac:

Если в поле [Audio Device] выбран параметр «Not Connected», щелкните индикацию «Not Connected» и переключитесь на [USB Audio CODEC]. Тем же способом выполните настройку [Outputs] и затем закройте окно.

- 8** В меню [Project] выберите [Add Track] → [Audio]. Откроется диалоговое окно Add Audio Track.

- 9** Установите параметры «Count» и «Configuration» и щелкните [Add Track].

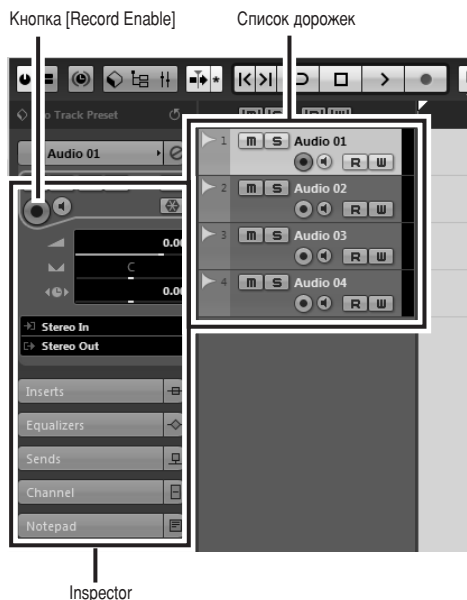


Отобразятся добавленные дорожки.

ПРИМЕЧАНИЕ Обычно для записи музыки с синтезатора используют дорожку со стереозвучком, а для записи вокала или гитары — дорожку с монозвучком.

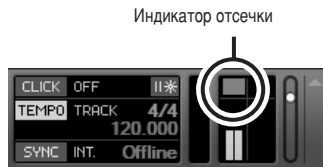
Подготовка к записи

- Щелкните в списке дорожек (область, в которой отображаются имена дорожек), чтобы выбрать дорожку, на которую будет произведена запись. В области Inspector в левой части экрана доступны различные параметры выбранной дорожки.



- Убедитесь, что включена кнопка [Record Enable] для дорожки, на которую будет произведена запись. Если кнопка [Record Enable] выключена, нажмите ее, чтобы включить.
- Поиграйте на инструменте, с которого требуется выполнить запись, и настройте регуляторы AUDIOGRAM GAIN и LEVEL так, чтобы индикатор отсечки вообще не загорался.

<Transport panel>



- С помощью линейки в верхней части окна проекта укажите место, с которого требуется начать запись.

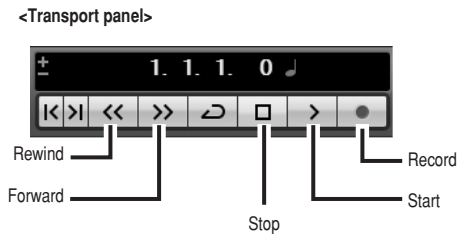
Щелкните в черной области линейки, чтобы переместить курсор проекта (вертикальная черная линия) в нужное положение.



Запись и воспроизведение

1 Нажмите кнопку [Record] на панели Transport panel, чтобы начать запись.

Когда начнется запись, курсор проекта станет перемещаться вправо, и откроется окно с результатами записи.



2 Исполните партию на инструменте.

3 По завершении записи дорожки нажмите кнопку [Stop] на панели Transport panel.

Чтобы воспроизвести записанную дорожку, нажмите кнопку [Rewind] на панели Transport panel или щелкните на линейке, чтобы перемотать на начало записи, затем нажмите кнопку [Start].

Запись с максимальным качеством и минимальным уровнем шумов:

Для обеспечения оптимального качества звука и минимального уровня шумов необходимо установить максимально высокие уровни сигнала AUDIOGRAM без отсечки. Проверьте уровни сигнала, который записывается в Cubase AI, с помощью индикаторов уровня AUDIOGRAM, перед этим установив регулятор DAW на минимальное значение. Настройте регуляторы каналов GAIN так, чтобы соответствующие индикаторы PEAK быстро мигали лишь изредка и только при пиковых уровнях.

4 В меню [Devices] выберите [Mixer], чтобы открыть окно Mixer.

Общий уровень воспроизводимого сигнала будет отображаться с помощью индикатора уровня шины в главной области в правой части окна микшера, а уровень канала будет отображаться с помощью индикатора уровня канальной линейки.

ПРИМЕЧАНИЕ Чтобы прослушать запись с помощью интерфейса AUDIOGRAM, настройте громкость с помощью регуляторов DAW и MASTER LEVEL. Уровень воспроизводимого сигнала приблизительно равен уровню записи, когда регулятор DAW установлен примерно на 1 час.



5 Чтобы сохранить файл проекта, выберите [Save] в меню [File], введите имя файла, затем сохраните файл.

Почаще сохраняйте файл проекта, чтобы избежать потери больших объемов данных в случае сбоя.

6 Повторите шаги с 1 по 5 для записи дополнительного материала на ту же дорожку.

7 Чтобы записать дополнительный материал на другую дорожку, выберите ее и повторите процедуру записи.

6 Микширование с помощью Cubase AI

В этом разделе описан процесс окончательного сведения нескольких записанных звуковых дорожек в стереозапись, а также процесс создания файла звукозаписи. Сведенные записи можно сохранять как файлы WAV или AIFF, которые после этого можно записывать на аудио компакт-диски.

- 1 Тапните Cubase AI и откройте файл проекта.
- 2 Нажмите кнопку [Start] на транспортной панели.
- 3 Во время прослушивания записи перемещайте регуляторы уровня канальной линейки вверх и вниз для обеспечения нужного баланса, затем настройте общую громкость с помощью регулятора уровня громкости шины.
- 4 Перемещая регуляторы панорамирования в верхней части канальных линейек влево и вправо, установите стереопозицию каждой дорожки.



- 5 После этого можно приступить к улучшению сведенной записи с помощью эквалайзера и к добавлению эффектов. В качестве примера ниже описан процесс добавления эха. Нажмите кнопку [Edit] (E) в левой части канальной линейки, чтобы открыть окно с настройками канала VST. Щелкните Inserts 1 и выберите «Reverb - RoomWorks SE».

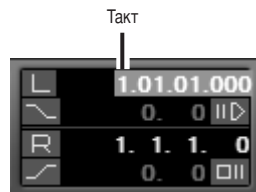


ПРИМЕЧАНИЕ Дополнительную подробную информацию см. в руководстве в формате PDF, которое прилагается к программе Cubase AI.



Перед добавлением лучше немного опустить регулятор уровня канала, так как эффект может вызвать увеличение общего уровня канала.

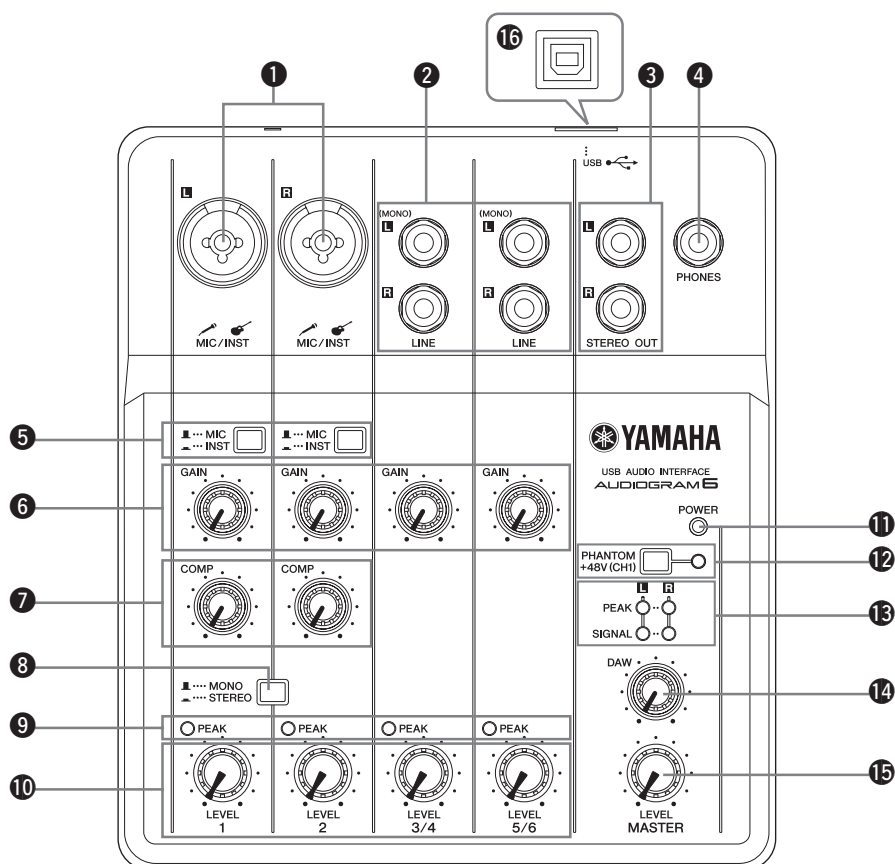
- 6 Дважды щелкните левый локатор (начальную точку) и правый локатор (конечную точку) на панели Transport panel. Измените каждый выделенный номер, а затем укажите положение локатора.



- 7 После внесения окончательных корректировок в сведенную запись в меню [File] выберите [Export] → [Audio Mixdown].
- 8 Введите имя файла, затем выберите путь для сохранения файла и тип файла. Если файл планируется записать на аудио компакт-диск, выберите тип файла WAV (AIFF в системе Mac OS X), 44.1 kHz и 16 bit.
- 9 Щелкните [Export]. Ход выполнения операции окончательного сведения будет отображаться с помощью индикатора выполнения. Операция завершится при закрытии индикатора выполнения.

ПРИМЕЧАНИЕ Файлы, созданные путем сведения, можно воспроизводить с помощью Windows Media Player или iTunes.

Органы управления и функции



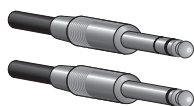
1 Входное гнездо MIC/INST

К этому гнезду можно подключать микрофоны и инструменты, например, гитары, с помощью кабеля с разъемом XLR или шнура для наушников. Установите переключатель MIC/INST 5 на MIC или INST в зависимости от типа подключаемого устройства.

С разъемом типа XLR



Для наушников



ПРИМЕЧАНИЕ Можно напрямую подключить электрогитару или бас-гитару, и при этом не требуется отдельный директ-бокс или имитатор усилителя.

2 Выходные гнезда LINE (L (MONO)/R)

В основном эти выходные гнезда предназначены для использования вместе с инструментами и оборудованием со стереовыходами, например синтезатором или проигрывателем компакт-дисков. При подключении лишь к гнезду L (MONO) AUDIOGRAM будет распознавать сигнал как моно и подавать точно такой же сигнал и на гнездо L, и на гнездо R.

Для наушников



3 Гнезда STEREO OUT

Через них выводится смешанный сигнал каналов 1–5/6. Уровень сигнала можно регулировать регулятором MASTER LEVEL. Эти гнезда обычно соединяются с мониторными динамиками (колонками со встроенным усилителем).

4 Гнездо PHONES

К этому гнезду подключаются наушники. Через гнезда PHONES выводится такой же сигнал, что и через гнезда STEREO OUT.

5 Переключатель MIC/INST

Установите переключатель в соответствии с типом подключаемого устройства. Выберите MIC (■), если подключен микрофон, или INST (▬), если подключена электрогитара или бас-гитара.

ПРИМЕЧАНИЕ Если к гнезду MIC/INST не подключено устройство, установите переключатель в положение MIC (■). Иначе могут возникнуть шумы.

6 Регулятор GAIN

Регулирует уровень входного сигнала. Чтобы добиться оптимального баланса между отношением сигнал-шум и динамическим диапазоном, настройте уровень так, чтобы индикатор входного канала PEAK 9 загорался лишь время от времени и ненадолго в случае наибольших всплесков входных сигналов.

7 Регулятор COMP

Регулирует степень сжатия, применяемую к каналу. При повороте регулятора вправо интерфейс автоматически повышает степень сжатия, соответственно регулируя коэффициент усиления на выходе. В результате получаются более сглаженные и ровные динамические характеристики, поскольку мощные сигналы ослабляются, а общий уровень усиливается.

ПРИМЕЧАНИЕ Не устанавливайте слишком высокую степень сжатия, так как более высокий средний уровень выходного сигнала может привести к «заводке» сигнала.

8 Переключатель MONO/STEREO

Этот переключатель позволяет использовать каналы 1 и 2 или как отдельные моноканалы, или как стереоканал (стереопару). Если переключатель установлен в положение MONO (■), каналы 1 и 2 работают как независимые моноканалы и выводят сигнал на гнезда L и R STEREO OUT (3). Если переключатель установлен в положение STEREO (■), входные каналы 1 и 2 работают как стереоканал: канал 1 выводит сигнал через гнездо L STEREO OUT, а канал 2 выводит сигнал через гнездо R STEREO OUT.

9 Индикаторы PEAK

Индикаторы PEAK загораются, когда сигнал канала достигает или превышает уровень отсечки. Имейте в виду, что уровни сигналов, указываемые индикаторами PEAK, зависят от значений регуляторов GAIN и LEVEL.

Если загорелся индикатор PEAK, настройте регуляторы GAIN (6) и COMP (7) на более низкий уровень, чтобы индикатор погас.

10 Регуляторы LEVEL

Регулируют уровень сигнала канала. С помощью этих регуляторов можно настроить баланс между разными каналами.

11 Индикатор POWER

Этот индикатор загорается при подаче питания на интерфейс AUDIOGRAM по USB-кабелю (прилагается), с помощью которого интерфейс подключен к компьютеру.

12 Выключатель/индикатор PHANTOM +48V (CH1)

(только для канала 1)

Этот выключатель включает и выключает фантомное питание. При его включении (■) AUDIOGRAM начнет подавать фантомное питание на гнездо MIC/INST канала 1 (тип XLR) (1). Включайте его при использовании конденсаторного микрофона с фантомным питанием.



- Обязательно выключайте этот выключатель (■), если фантомное питание не требуется.
- При включении выключателя убедитесь, что к входному гнезду MIC/INST канала 1 подсоединены только конденсаторный микрофон. Подача фантомного питания на другие устройства может привести к их повреждению. Эта мера предосторожности не относится к сбалансированным электродинамическим микрофонам и инструментам с гнездом для наушников, так как фантомное питание не влияет на такие устройства.
- Во избежание повреждения динамиков перед включением или выключением этого выключателя обязательно выключайте усилители мощности (или колонки со встроенным усилителем). Рекомендуется также установить регулятор MASTER LEVEL на минимальное значение. Если этого не сделать, возможны сильные всплески шумов, которые могут повредить оборудование, ваш слух или и то, и другое.

13 Индикаторы уровня

Эти индикаторы показывают уровни сигналов до регулировки регулятором MASTER LEVEL (15). Индикатор SIGNAL загорается при наличии сигнала, а индикатор PEAK загорается, когда сигнал достигает или превышает уровень отсечки. Настройте регуляторы входных каналов LEVEL (10) так, чтобы индикаторы PEAK быстро мигали лишь при возникающих время от времени пиковых уровнях или вообще не мигали.

14 Регулятор DAW

Регулирует уровень сигнала, полученного из приложения Cubase AI и передаваемого на гнезда STEREO OUT AUDIOGRAM (3).

15 Регулятор MASTER LEVEL

Регулирует уровень сигнала, передаваемого в гнезда STEREO OUT (3). Это позволяет отрегулировать общую громкость, не изменяя относительный баланс громкости между каналами.

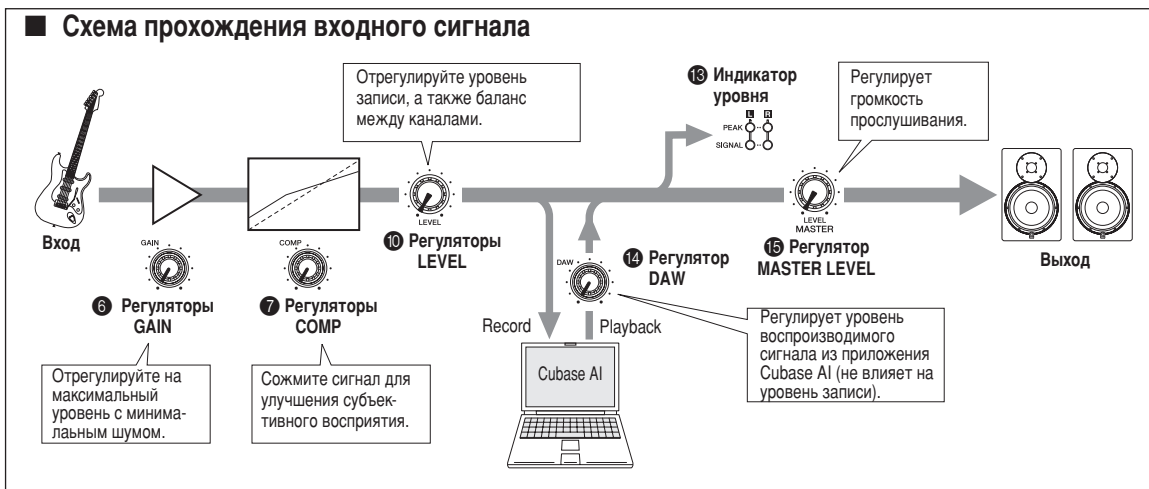
16 USB-разъем

Служит для подключения интерфейса AUDIOGRAM к USB-порту компьютера с помощью прилагаемого USB-кабеля. Кроме передачи аудиоданных между интерфейсом AUDIOGRAM и компьютером, USB-кабель служит для подачи питания с компьютера на интерфейс AUDIOGRAM.



При подсоединении или отсоединении USB-кабеля обязательно устанавливайте регуляторы DAW и MASTER LEVEL на минимальное значение.

ПРИМЕЧАНИЕ Компания Yamaha рекомендует использовать USB-кабель длиной 1,5 метра или короче.



Поиск и устранение неисправностей

Не включается интерфейс AUDIOGRAM.

- Правильно ли подключен прилагаемый USB-кабель к интерфейсу и компьютеру?

Система работает неправильно.

- Правильно ли подключены USB-кабель и все необходимые аудиокабели?
- Используется ли концентратор USB?
Концентраторы USB могут мешать нормальной работе, поэтому попробуйте подключить интерфейс AUDIOGRAM непосредственно к USB-порту компьютера. Если компьютер оборудован несколькими USB-портами, попробуйте подключить к другому USB-порту.
- Используются ли одновременно и другие USB-устройства?
Если используются, попробуйте отключить другие устройства и подключить только USB-устройство Yamaha.

Не отображаются входные порты (Windows 7/Vista)

- Правильно ли указан источник звука в операционной системе компьютера?
 - В меню [ПУСК] выберите [Панель управления], затем дважды щелкните значок «Звук», чтобы открыть диалоговое окно «Звук».
 - Перейдите на вкладку «Запись», щелкните правой кнопкой мыши значок «USB Audio CODEC» и выберите «Свойства».
 - Перейдите на вкладку «Дополнительно», затем в поле «Формат по умолчанию» выберите «2 канала, 16 бит, 44 100 Гц (качество компакт-диска)» или «2 канала, 16 бит, 48 000 Гц (качество DVD-диска)».

Нет звука.

- Правильно ли подсоединены кабели динамиков и не закорочены ли они?
- Установлены ли регуляторы громкости на источниках, акустических устройствах, в программах, операционной системе и т.д. на соответствующие уровни?
- Не отключен ли звук для выходного сигнала в операционной системе компьютера?
- Не запущено ли одновременно несколько приложений?
Обязательно завершите работу всех неиспользуемых приложений.
- Правильно ли указано устройство звукового вывода в операционной системе компьютера?

Windows 7/Vista:

- В меню [ПУСК] выберите [Панель управления], затем дважды щелкните значок «Звук», чтобы открыть диалоговое окно «Звук».
- Перейдите на вкладку «Воспроизведение» и проверьте, отмечен ли значок «USB Audio CODEC».
Если он не отмечен, щелкните правой кнопкой мыши значок «USB Audio CODEC» и выберите «Использовать как устройство по умолчанию».
- Перейдите на вкладку [Запись] и проверьте, отмечен ли значок «USB Audio CODEC».
Если он не отмечен, щелкните правой кнопкой мыши значок «USB Audio CODEC» и выберите «Использовать как устройство по умолчанию».

Windows XP:

- В меню [ПУСК] выберите [Панель управления], затем дважды щелкните значок «Звуки и аудиоустройства», чтобы открыть диалоговое окно «Свойства: Звуки и аудиоустройства».
- Перейдите на вкладку «Звук».
- Выберите «USB Audio CODEC» для «Воспроизведение звука: Используемое по умолчанию устройство» и «Запись звука: Используемое по умолчанию устройство».
- Нажмите кнопку [OK].

Mac:

- Выберите «Настройки системы ...» в меню Apple, затем выберите «Звук», чтобы открыть диалоговое окно «Звук».
 - Перейдите на вкладку «Ввод» и в «Выберите источник звука» выберите «USB Audio CODEC».
 - Перейдите на вкладку «Вывод» и в «Выберите устройство звукового вывода» выберите «USB Audio CODEC».
- Правильно ли указано устройство звукового вывода в программе Cubase AI?
Подробную информацию о настройке см. в стр. 72 Краткого руководства.

Слишком низкий уровень записанного звука.

- Не установлен ли слишком низкий уровень выходного сигнала на компьютере?
Рекомендуется установить максимальный уровень выходного сигнала на компьютере и отключить звук внутреннего динамика компьютера.

Windows 7/Vista:

- В меню [ПУСК] выберите [Панель управления], затем дважды щелкните значок «Звук», чтобы открыть диалоговое окно «Звук».
- Перейдите на вкладку «Воспроизведение», щелкните правой кнопкой мыши значок «USB Audio CODEC» и выберите «Свойства».
- Перейдите на вкладку «Уровни», затем установите максимальный уровень громкости с помощью ползунка.
Нажмите диалоговое окно «Свойства».
- Перейдите на вкладку «Звуки» в диалоговом окне «Звуки», затем выберите «Нет звуков» в «Звуковая схема».

Windows XP:

- В меню [ПУСК] выберите [Панель управления], затем дважды щелкните значок «Звуки и аудиоустройства», чтобы открыть диалоговое окно «Свойства: Звуки и аудиоустройства».
- Перейдите на вкладку «Громкость».
- Установите «Выше» для «Громкость устройства».
- Перейдите на вкладку «Звук».
- Выберите «Нет звука» в «Звуковая схема».

Mac:

1. Выберите «Настройки системы...» в меню Apple, затем выберите «Звук», чтобы открыть диалоговое окно «Звук».
 2. Перейдите на вкладку «Вывод», затем установите максимальный уровень громкости с помощью ползунка в нижней части окна.
 3. Перейдите на вкладку «Звуковой эффект» и установите минимальный уровень громкости с помощью ползунка «Громкость оповещения».
- Не подсоединяли или не отсоединяли ли USB-кабель во время работы приложения Cubase AI? Такие действия иногда приводят к восстановлению значения по умолчанию для уровня выходного сигнала в системе Windows. Проверьте и увеличьте уровень выходного сигнала, если необходимо.

Твук прерывается или искажается.

- Мигает ли индикатор PEAK красным цветом? Возможно, необходимо уменьшить уровень с помощью регулятора GAIN или LEVEL для предотвращения искажения.
- Установлена ли правильная степень сжатия? Возможно, придется снизить уровни регулятором COMP.
- Работают ли одновременно другие приложения, драйверы устройств или USB-устройства (сканеры, принтеры и т.д.)? Обязательно завершите работу всех неиспользуемых приложений.
- Воспроизводится ли одновременно много звуковых дорожек? Количество дорожек, которые можно воспроизводить одновременно, зависит от производительности используемого компьютера. Если превысить возможности компьютера, воспроизведение может прерываться.
- Тапятсяваются или воспроизводятся ли длинные непрерывные отрывки? Возможности компьютера в области обработки аудиоданных зависят от ряда факторов, включая скорость ЦПУ и доступа к внешним устройствам.

На компьютерах с системой Windows XP в результате следующей настройки можно повысить производительность.

1. В меню [ПУСК] выберите [Панель управления], затем дважды щелкните значок «Звуки и аудиоустройства», чтобы открыть диалоговое окно «Свойства: Звуки и аудиоустройства».
2. Перейдите на вкладку «Громкость» и щелкните «Дополнительно» в «Настройка динамиков». Откроется диалоговое окно «Дополнительные свойства звука».
3. Перейдите на вкладку «Качество записи». Установите для параметра «Аппаратное ускорение» значение «Полное», а для параметра «Частота дискретизации» значение «Выше».

Не изменяйте эти настройки, если не знакомы с операционной системой компьютера.

Проверьте, правильно ли указана файловая система, и убедитесь, что доступно достаточно памяти (больше 128 МБ). Если требуется записать или воспроизвести не слишком большие файлы звукозаписи, то можно повысить производительность обработки аудиоданных, настроив параметры виртуальной памяти.

В некоторых случаях может потребоваться обновить контроллер жесткого диска, драйверы устройств или BIOS. Дополнительную информацию см. в центре технического обслуживания или на веб-сайте службы технической поддержки производителя компьютера.

- Попробуйте установить дополнительную память. Добавив оперативной памяти, можно значительно повысить производительность обработки аудиоданных компьютера. Информацию об установке и настройке дополнительной памяти см. в руководстве пользователя компьютера.

При игре на программном синтезаторе с помощью MIDI-клавиатуры происходит задержка.

- Свежую информацию см. на веб-сайте по следующему адресу.
<<http://www.yamahasynth.com/>>

О дополнительном диске

СПЕЦИАЛЬНОЕ УВЕДОМЛЕНИЕ

- Авторские права на программное обеспечение, содержащееся на дополнительном диске, и данное руководство принадлежат компании Steinberg Media Technologies GmbH.
- Копирование программного обеспечения или воспроизведение данного руководства любыми способами (частично или полностью) без письменного согласия производителя категорически запрещено.
- Корпорация Yamaha не делает никаких заявлений, не дает никаких гарантий относительно использования программного обеспечения и ни при каких обстоятельствах не несет ответственности за последствия использования этого руководства и программного обеспечения.
- Это диск НЕ предназначен для использования в визуальной или аудиосистеме. Не пытайтесь его воспроизвести в проигрывателе компакт-дисков или дисков DVD. Это может привести к непоправимому повреждению проигрывателя.
- Имейте в виду, что корпорация Yamaha не осуществляет техническую поддержку программного обеспечения DAW, содержащегося на дополнительном диске.

О программном обеспечении DAW на дополнительном диске

Дополнительный диск содержит программное обеспечение DAW для систем Windows и Mac.

- ПРИМЕЧАНИЕ**
- Имейте в виду, что для установки программного обеспечения DAW необходимо войти в систему под учетной записью «Администратор».
 - Чтобы можно было и дальше использовать станцию для цифровой обработки звука с дополнительного диска, а также получить доступ к технической поддержке и другим преимуществам, нужно будет зарегистрировать программу и активировать лицензию на нее, запустив эту программу, когда компьютер будет подключен к Интернету. Нажмите кнопку «Зарегистрировать» после запуска программы, затем заполните все обязательные поля, чтобы зарегистрировать ее. Если не зарегистрировать программу, через некоторое время она перестанет работать.
 - Чтобы выполнить установку на компьютер с системой Mac, дважды щелкните значок «Cubase AI*.mpkg» или значок «Cubase AI* Start Center». «*» показывает место, где в реальном имени значка отображается номер версии.

Информацию о минимальных требованиях к системе, а также последние сведения о программном обеспечении, находящемся на диске, см. на следующем веб-сайте:
<<http://www.yamahasynth.com/>>

О поддержке программного обеспечения

Поддержка программного обеспечения DAW, поставляемого на дополнительном диске, осуществляется на сайте компании Steinberg по следующему адресу:
<http://www.steinberg.net>

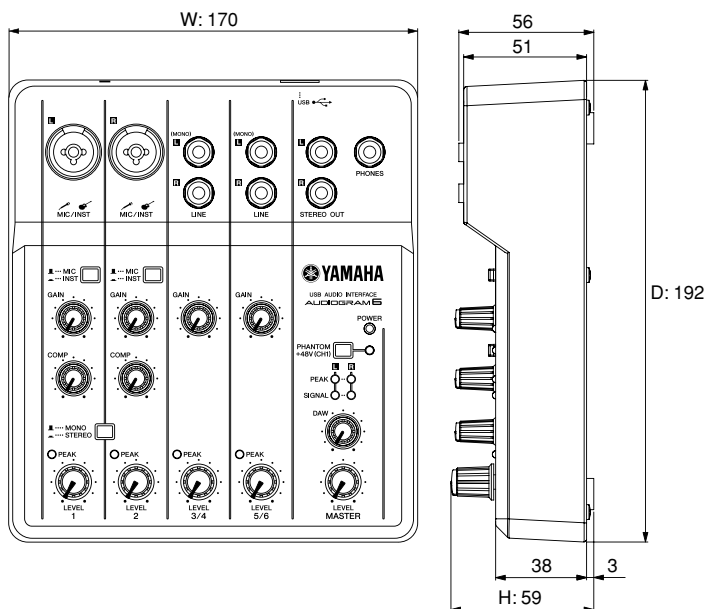
Доступ к веб-сайту компании Steinberg можно получить в меню «Help» (Справка) поставляемого программного обеспечения DAW. (В меню «Help» (Справка) также содержится руководство в формате PDF и другая информация о программном обеспечении.)

Specifications

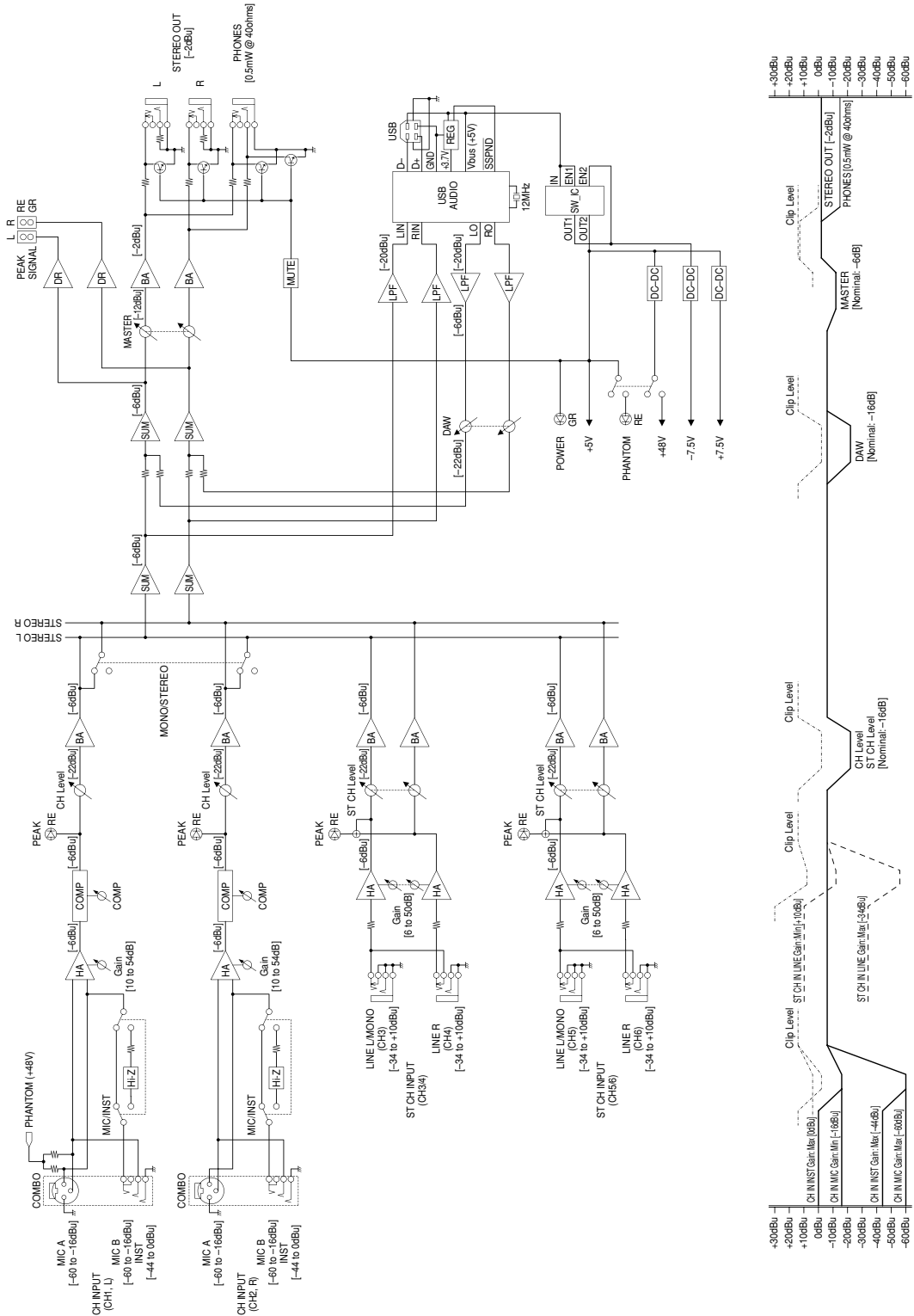
■ General Specifications

Jacks	MIC/INST Input Jack	x 2	Combo jacks (Mic/HiZ)
	LINE Input Jacks (L, R)	x 2	Phone jacks
	PHONES Jack	x 1	Phone jack
	STEREO OUT Jacks (L, R)	x 1	Phone jacks
	USB Connector	x 1	USB 1.1 44.1/48 kHz, 16 bit
Controls	MIC/INST Switch	x 2	MIC: for microphones INST (Hi-Z): for guitars, etc.
	GAIN Control	x 4	Gain for CH 1-5/6
	COMP Control	x 2	Compressor for CH 1, 2
	MONO/STEREO Switch	x 1	MONO: CH 1, 2 signals function as independent mono channels. STEREO: CH 1, 2 signals function as a stereo pair.
	LEVEL Control	x 4	Adjust the level of CH 1-5/6
	PHANTOM +48V Switch	x 1	48 V, only for CH1
	DAW Control	x 1	Adjusts the DAW playback signal
Indicators	Level Indicators	x 1	2 points (green, red)
	PEAK Indicator	x 4	Red
	Phantom Power	x 1	Red
	Power	x 1	Green
Power Supply	USB bus-powered		
Dimensions (W x H x D)	170 x 59 x 192 mm		
Net Weight	760 g		
Included Accessories	Cubase AI DVD-ROM USB cable Owner's Manual		

■ Dimensional Diagrams



Block Diagram and Level Diagram



For details of products, please contact your nearest Yamaha representative or the authorized distributor listed below.

Pour plus de détails sur les produits, veuillez-vous adresser à Yamaha ou au distributeur le plus proche de vous figurant dans la liste suivante.

Die Einzelheiten zu Produkten sind bei Ihrer unten aufgeführten Niederlassung und bei Yamaha Vertragshändlern in den jeweiligen Bestimmungsländern erhältlich.

Para detalles sobre productos, contacte su tienda Yamaha más cercana o el distribuidor autorizado que se lista debajo.

NORTH AMERICA

CANADA

Yamaha Canada Music Ltd.
135 Milner Avenue, Scarborough, Ontario,
M1S 3R1, Canada
Tel: 416-298-1311

U.S.A.

Yamaha Corporation of America
6600 Orangethorpe Ave., Buena Park, Calif. 90620,
U.S.A.
Tel: 714-522-9011

CENTRAL & SOUTH AMERICA

MEXICO

Yamaha de México S.A. de C.V.
Calz. Javier Rojo Gómez #1149,
Col. Guadalupe del Moral
C.P. 09300, México, D.F., México
Tel: 55-5804-0600

BRAZIL

Yamaha Musical do Brasil Ltda.
Rua Joaquim Floriano, 913 - 4º andar, Itaim Bibi,
CEP 04534-013 Sao Paulo, SP. BRAZIL
Tel: 011-3704-1377

ARGENTINA

Yamaha Music Latin America, S.A.
Sucursal de Argentina
Olga Cossetini 1553, Piso 4 Norte
Madero Este-C1107CEK
Buenos Aires, Argentina
Tel: 011-4119-7000

PANAMA AND OTHER LATIN AMERICAN COUNTRIES/ CARIBBEAN COUNTRIES

Yamaha Music Latin America, S.A.
Torre Banco General, Piso 7, Urbanización Marbella,
Calle 47 y Aquilino de la Guardia,
Ciudad de Panamá, Panamá
Tel: +507-269-5311

EUROPE

THE UNITED KINGDOM/IRELAND

Yamaha Music U.K. Ltd.
Sherbourne Drive, Tilbrook, Milton Keynes,
MK7 8BL, England
Tel: 01908-366700

GERMANY

Yamaha Music Europe GmbH
Siemensstraße 22-34, 25462 Rellingen, Germany
Tel: 04101-3030

SWITZERLAND/LIECHTENSTEIN

Yamaha Music Europe GmbH
Branch Switzerland in Zürich
Seefeldstrasse 94, 8008 Zürich, Switzerland
Tel: 01-383 3990

AUSTRIA

Yamaha Music Europe GmbH Branch Austria
Schleiergasse 20, A-1100 Wien, Austria
Tel: 01-60203900

CZECH REPUBLIC/SLOVAKIA/ HUNGARY/SLOVENIA

Yamaha Music Europe GmbH Branch Austria
Schleiergasse 20, A-1100 Wien, Austria
Tel: 01-602039025

POLAND/LITHUANIA/LATVIA/ESTONIA

Yamaha Music Europe GmbH
Branch Sp.z o.o. Oddział w Polsce
ul. 17 Stycznia 56, PL-02-146 Warszawa, Poland
Tel: 022-500-2925

THE NETHERLANDS/ BELGIUM/LUXEMBOURG

Yamaha Music Europe Branch Benelux
Clarissenhof 5-b, 4133 AB Vianen, The Netherlands
Tel: 0347-358 040

FRANCE

Yamaha Musique France
BP 70-77312 Marne-la-Vallée Cedex 2, France
Tel: 01-64-61-4000

ITALY

Yamaha Musica Italia S.P.A.
Combo Division
Viale Italia 88, 20020 Lainate (Milano), Italy
Tel: 02-935-771

SPAIN/PORTUGAL

Yamaha Música Ibérica, S.A.
Ctra. de la Coruna km. 17, 200, 28230
Las Rozas (Madrid), Spain
Tel: 91-639-8888

GREECE

Philippos Nakas S.A. The Music House
147 Skiathou Street, 112-55 Athens, Greece
Tel: 01-228 2160

SWEDEN

Yamaha Scandinavia AB
J. A. Wettergrens Gata 1, Box 30053
S-400 43 Göteborg, Sweden
Tel: 031 89 34 00

DENMARK

YS Copenhagen Liaison Office
Generatorvej 6A, DK-2730 Herlev, Denmark
Tel: 44 92 49 00

FINLAND

F-Musiikki Oy
Kluuvikatu 6, P.O. Box 260,
SF-00101 Helsinki, Finland
Tel: 09 618511

NORWAY

Norsk filial av Yamaha Scandinavia AB
Grini Næringspark 1, N-1345 Østerås, Norway
Tel: 67 16 77 70

ICELAND

Skifan HF
Skeifan 17 P.O. Box 8120, IS-128 Reykjavik, Iceland
Tel: 525 5000

RUSSIA

Yamaha Music (Russia)
Room 37, bld. 7, Kievskaya street, Moscow,
121059, Russia
Tel: 495 626 5005

OTHER EUROPEAN COUNTRIES

Yamaha Music Europe GmbH
Siemensstraße 22-34, 25462 Rellingen, Germany
Tel: +49-4101-3030

AFRICA

Yamaha Corporation,
Asia-Pacific Sales & Marketing Group
Nakazawa-cho 10-1, Naka-ku, Hamamatsu,
Japan 430-8650
Tel: +81-53-460-2313

MIDDLE EAST

TURKEY/CYPRUS

Yamaha Music Europe GmbH
Siemensstraße 22-34, 25462 Rellingen, Germany
Tel: 04101-3030

OTHER COUNTRIES

Yamaha Music Gulf FZE
LOB 16-513, P.O.Box 17328, Jubel Ali,
Dubai, United Arab Emirates
Tel: +971-4-881-5868

ASIA

THE PEOPLE'S REPUBLIC OF CHINA

Yamaha Music & Electronics (China) Co., Ltd.
2F, Yunhedasha, 1818 Xinzha-lu, Jingan-qu,
Shanghai, China
Tel: 021-6247-2211

HONG KONG

Tom Lee Music Co., Ltd.
11/F, Silvercord Tower 1, 30 Canton Road,
Tsimshatsui, Kowloon, Hong Kong
Tel: 2737-7688

INDIA

Yamaha Music India Pvt. Ltd.
5F Ambience Corporate Tower Ambience Mall Complex
Ambience Island, NH-8, Gurgaon-122001, Haryana, India
Tel: 0124-466-5551

INDONESIA

PT. Yamaha Musik Indonesia (Distributor)
PT. Nusantik
Gedung Yamaha Music Center, Jalan Jend. Gatot
Subroto Kav. 4, Jakarta 12930, Indonesia
Tel: 021-520-2577

KOREA

Yamaha Music Korea Ltd.
8F, 9F, Dongsung Bldg. 158-9 Samsung-Dong,
Kangnam-Gu, Seoul, Korea
Tel: 02-3467-3300

MALAYSIA

Yamaha Music (Malaysia) Sdn., Bhd.
Lot 8, Jalan Perbandaran, 47301 Kelana Jaya,
Petaling Jaya, Selangor, Malaysia
Tel: 03-78030900

PHILIPPINES

Yupango Music Corporation
339 Gil J. Puyat Avenue, P.O. Box 885 MCPO,
Makati, Metro Manila, Philippines
Tel: 819-7551

SINGAPORE

Yamaha Music (Asia) Pte., Ltd.
#03-11 A-Z Building
140 Paya Lebar Road, Singapore 409015
Tel: 6747-4374

TAIWAN

Yamaha KHS Music Co., Ltd.
3F, #6, Sec. 2, Nan Jing E. Rd. Taipei.
Taiwan 104, R.O.C.
Tel: 02-2511-8688

THAILAND

Siam Music Yamaha Co., Ltd.
4, 6, 15 and 16th floor, Siam Motors Building,
891/1 Rama 1 Road, Wangmai,
Pathumwan, Bangkok 10330, Thailand
Tel: 02-215-2622

OTHER ASIAN COUNTRIES

Yamaha Corporation,
Asia-Pacific Sales & Marketing Group
Nakazawa-cho 10-1, Naka-ku, Hamamatsu,
Japan 430-8650
Tel: +81-53-460-2313

OCEANIA

AUSTRALIA

Yamaha Music Australia Pty. Ltd.
Level 1, 99 Queensbridge Street, Southbank,
Victoria 3006, Australia
Tel: 3-9693-5111

NEW ZEALAND

Music Works LTD
P.O. BOX 6246 Wellesley, Auckland 4680,
New Zealand
Tel: 9-634-0099

COUNTRIES AND TRUST

TERRITORIES IN PACIFIC OCEAN

Yamaha Corporation,
Asia-Pacific Sales & Marketing Group
Nakazawa-cho 10-1, Naka-ku, Hamamatsu,
Japan 430-8650
Tel: +81-53-460-2313

SY55



YAMAHA

HEAD OFFICE

Yamaha Corporation, Digital Musical Instruments Division
Nakazawa-cho 10-1, Naka-ku, Hamamatsu, Japan 430-8650
Tel: +81-53-460-2432

Yamaha Web Site (English only) <http://www.yamahasynt.com/>
Yamaha Manual Library <http://www.yamaha.co.jp/manual/>

C.S.G., Pro Audio Division
© 2008-2011 Yamaha Corporation

111POAP*.*-D0

ZA68300