



# **Руководство пользователя**

Наушники полностью  
беспроводные вставные (True Wireless)

# **TW-E3B**

**RU**

# Содержание

<b>Введение</b>	<b>4</b>
Правила техники безопасности в отношении эксплуатации продукта .....	5
Преимущества данного продукта .....	6
Названия аксессуаров и компонентов .....	7
<b>Зарядка и питание</b>	<b>9</b>
Зарядка наушников .....	9
Зарядка чехла-аккумулятора .....	10
Включение питания .....	12
Выключение питания .....	13
Оставшийся заряд аккумулятора .....	14
<b>Возможность подключения по каналу Bluetooth® Connectivity</b>	<b>15</b>
Первоначальное сопряжение .....	15
Сопряжение с другим устройством .....	18
Подключение к уже сопряженному устройству .....	21
<b>Ношение продукта</b>	<b>22</b>
Надевание наушников .....	22
Замена насадок .....	23
<b>Использование (воспроизведение музыки и телефонные вызовы)</b>	<b>24</b>
Воспроизведение музыки на данном продукте .....	24
Разговоры по телефону .....	25
Запуск голосового помощника .....	26
<b>Специальное приложение</b>	<b>27</b>
Использование приложения Headphones Controller .....	27
Настройки приложения .....	28

## **Поиск и устранение неисправностей 30**

---

<b>Прочтите сначала следующие инструкции .....</b>	<b>30</b>
<b>Не удается установить подключение .....</b>	<b>31</b>
<b>Питание не включается .....</b>	<b>32</b>
<b>Не удается зарядить продукт .....</b>	<b>33</b>
<b>Продукт не работает или не воспроизводит звук .....</b>	<b>34</b>
<b>Нет звука .....</b>	<b>35</b>
<b>Звук слышен только из одного наушника .....</b>	<b>36</b>
<b>Звук недостаточно хороший или звучание странное .....</b>	<b>37</b>
<b>Звук искажен, слышен шум или звук прерывается .....</b>	<b>38</b>
<b>Использование только одного из наушников .....</b>	<b>39</b>
<b>Сброс настроек и инициализация продукта .....</b>	<b>40</b>
<b>Обновление прошивки .....</b>	<b>43</b>
<b>Список центров технической поддержки .....</b>	<b>44</b>

## **Приложение 45**

---

<b>Список операций .....</b>	<b>45</b>
<b>Список значений индикатора и аудиосообщений .....</b>	<b>47</b>
<b>Технические характеристики .....</b>	<b>49</b>
<b>Товарные знаки .....</b>	<b>50</b>

# Введение

## Сведения о настоящем документе

Настоящий документ предназначен для пользователей данного продукта и содержит пояснения о подключении продукта и управлении им.

- Настоящий документ содержит следующие категории правил техники безопасности и других предупреждений.



### **ПРЕДУПРЕЖДЕНИЕ**

Данное обозначение указывает на «риск серьезной травмы или смерти».



### **ВНИМАНИЕ**

Данное обозначение указывает на «риск травмы».

### **УВЕДОМЛЕНИЕ**

Данное обозначение указывает на инструкции, которые необходимо соблюдать, чтобы предотвратить отказ, повреждение или неисправность продукта и потерю данных, а также защитить окружающую среду.

### **ПРИМЕЧАНИЕ**

Данное обозначение указывает на инструкции, ограничения функций и дополнительную информацию, которая может быть полезной.

- Все иллюстрации и снимки экранов в настоящем документе используются в пояснительных целях.
- Все названия компаний, продуктов и другие подобные элементы в настоящем документе являются зарегистрированными товарными знаками или товарными знаками соответствующих компаний.
- Текст, отмеченный как [тег поиска], предназначен для поиска. Данные теги используются как ссылки из «Краткое руководство по началу работы» на «Руководство пользователя».

## Правила техники безопасности в отношении эксплуатации продукта

Ознакомьтесь с прилагаемой к продукту Брошюрой по безопасности и соблюдайте следующие правила техники безопасности.

### Водонепроницаемость

Ниже перечислены характеристики водонепроницаемости данного продукта. На неисправности, вызванные попаданием воды из-за неправильной эксплуатации, гарантия не распространяется.

#### • Наушники

Водонепроницаемость корпуса данных наушников соответствует стандартам IPX5. Наушники защищены от прямых струй воды со всех направлений. (Водонепроницаемость данного продукта не будет постоянной и может снижаться при регулярном использовании.)

#### • Чехол-аккумулятор

Чехол-аккумулятор и прилагаемый USB-кабель питания не являются водонепроницаемыми. Во избежание поражения электрическим током или неисправности продукта соблюдайте следующие правила техники безопасности.

- Не подвергайте данный продукт воздействию жидкостей, таких как пот, дождевая или морская вода.
- Тщательно вытирайте пот, дождевую воду, морскую воду и другие жидкости, которые попадают на наушники, прежде чем поместить их в чехол-аккумулятор.

#### Сведения о IPX

- IPX указывает «Степень защиты от проникновения жидкости» продукта согласно стандарту JIS C 0920 (согласованному стандарту IEC 60529), «Степени защиты, обеспечиваемые оболочками (код IP)».
- Данные положения гарантируют функционирование продукта в пресной или водопроводной воде при комнатной температуре. Это не гарантирует аналогичное функционирование в теплой воде, морской воде или похожей среде.

### Сведения о зарядке

Данный продукт оснащен литий-ионными аккумуляторами в обоих наушниках и в чехле-аккумуляторе. Литий-ионные аккумуляторы являются расходными компонентами. Чтобы максимально продлить срок эксплуатации аккумулятора, следует соблюдать следующие правила.

- Если продукт не используется длительное время, продолжительность зарядки может увеличиться.
- При хранении продукта в течение длительного времени заряжайте его примерно один раз каждые шесть месяцев, чтобы избежать чрезмерной разрядки.
- Если аккумулятор быстро разряжается, это может указывать на окончание срока его службы. Обратитесь к дилеру или в сервисный центр Yamaha.

## Преимущества данного продукта

Данный продукт представляет собой набор беспроводных наушников, которые подключаются к устройствам Bluetooth, например, портативному музыкальному проигрывателю или смартфону.

### Воспроизведение звука с высокой четкостью с устройств Bluetooth

Данный продукт поддерживает кодеки Qualcomm aptX™ and AAC.

### Поддержка Qualcomm TrueWireless™ Stereo Plus (TWS+)

Данный продукт поддерживает TrueWireless Stereo Plus-совместимые устройства Bluetooth, обеспечивая возможность более стабильного подключения.

### Функция LISTENING CARE

Данный продукт имеет функцию LISTENING CARE, которая позволяет наслаждаться насыщенным качественным звуком даже при низкой громкости. Ориентируясь на характеристики человеческого уха, где низкие и высокие звуки становится труднее услышать при более низких уровнях громкости, а также на разное звучание в различных условиях прослушивания, данная функция корректирует баланс звуков для оптимального звучания в соответствии с уровнем громкости. Благодаря передаче естественного звука, который легко слушать, данная функция сокращает нагрузку на уши, вызванную чрезмерным уровнем громкости.

### Поддержка функции смартфона

Данный продукт можно использовать для телефонных разговоров и запуска голосового помощника при подключении к данному продукту.

### Специальное приложение для смартфона: Headphones Controller

Используйте приложение Headphones Controller, чтобы настроить более детальные параметры.

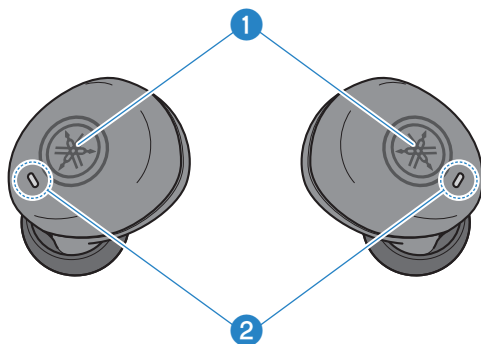
### Ссылки по теме

- “Запуск голосового помощника” (с. 26)
- “Использование приложения Headphones Controller” (с. 27)
- “Настройки приложения” (с. 28)

## Названия аксессуаров и компонентов

Проверьте наличие всех аксессуаров в комплекте поставки продукта.

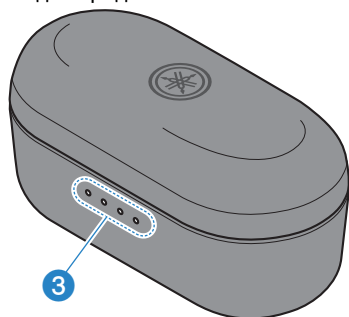
### Наушники



- 1 Функциональная клавиша
- 2 Индикатор

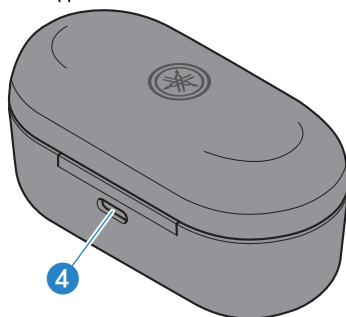
### Чехол-аккумулятор

Вид спереди

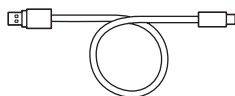


- 3 Индикаторы зарядки
- 4 Разъем для зарядки

Назад

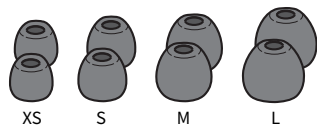


### USB-кабель питания (30 см; тип А - С)



## **Насадки для наушников (XS, S, M, L; комплект каждого размера)**

Примечание Насадки для наушников размера М уже установлены.



## **Краткое вводное руководство**

### **Брошюра по безопасности**

#### **ПРИМЕЧАНИЕ**

- Наушники имеют встроенный микрофон.
- Чехол-аккумулятор имеет батарею для зарядки наушников.



# Зарядка и питание

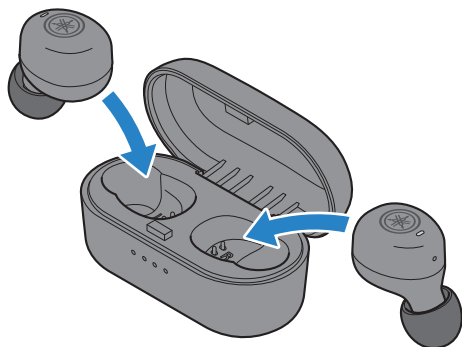
## Зарядка наушников

Зарядите наушники перед использованием, поместив их в чехол-аккумулятор.



### ВНИМАНИЕ

- Чехол-аккумулятор не является водонепроницаемым. Тщательно вытирайте пот, дождевую воду, морскую воду и другие жидкости, которые попадают на наушники, прежде чем поместить их в чехол-аккумулятор.
- Зарядка должна осуществляться в пределах температурного диапазона от 5 до 40°C.



### 1 Откройте крышку чехла-аккумулятора.

### 2 Поместите наушники в чехол-аккумулятор.

В процессе зарядки индикаторы на наушниках будут гореть красным и погаснут после ее завершения.

Зарядка занимает около 2 часов.

### ПРИМЕЧАНИЕ

- Когда в процессе зарядки наушников оставшийся заряд батареи чехла-аккумулятора полностью исчерпан, наушники включатся.
- При размещении наушников в чехле-аккумуляторе индикаторы на нем будут показывать оставшийся заряд аккумулятора в течение пяти секунд (за исключением периода, когда чехол-аккумулятор сам находится на зарядке).
- Во время зарядки невозможно подключить наушники по каналу Bluetooth или использовать для воспроизведения.

### Ссылки по теме

“Приложение” (с. 45)

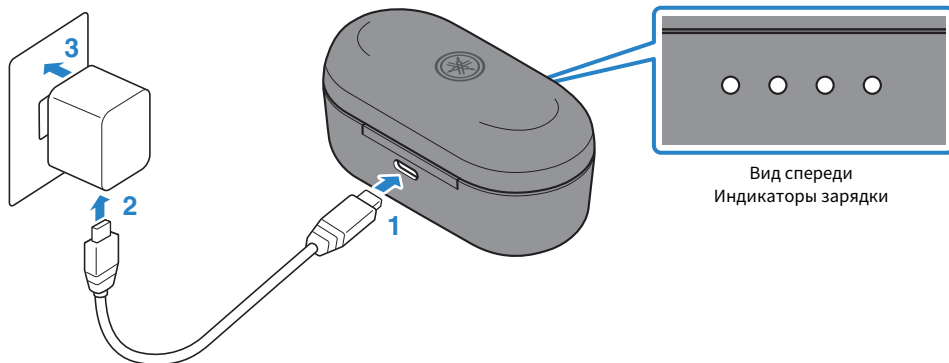
## Зарядка чехла-аккумулятора

Для зарядки чехла-аккумулятора подключите прилагаемый USB-адаптер питания.



### ВНИМАНИЕ

- Чехол-аккумулятор не является водонепроницаемым. Не подвергайте данный продукт воздействию жидкостей, таких как пот, дождевая или морская вода.
- Обязательно используйте USB-кабель питания, прилагаемый в комплекте с продуктом.
- При использовании USB-адаптера питания убедитесь, что имеющийся в продаже адаптер совместим с выходной мощностью 5 В постоянного тока (минимум 0,5 А).
- Заряжая данный продукт на территории Китая, обязательно используйте USB-адаптер питания, одобренный CCC.
- Зарядка должна осуществляться в пределах температурного диапазона от 5 до 40°C.



Вид спереди  
Индикаторы зарядки

- 1 Вставьте USB-кабель питания (стороной типа C) в чехол-аккумулятор.**
- 2 Вставьте USB-кабель питания (стороной типа A) в USB-адаптер питания.**
- 3 Вставьте USB-адаптер питания в электрическую розетку.**

Начнется процесс зарядки. Зарядка занимает около 2 часов.

Во время зарядки чехла индикаторы будут гореть следующим образом.

Оставшийся заряд аккумулятора	Индикатор
100%	
75-100%	
50-75%	
25-50%	
0-25%	

: Горит

: Мигает

: Не горит

**ПРИМЕЧАНИЕ**

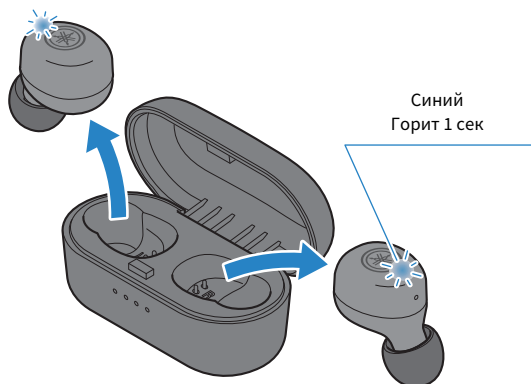
- Во время зарядки чехла-аккумулятора можно также зарядить наушники.
- Можно осуществлять зарядку через USB-порт на компьютере вместо использования USB-адаптера питания.
- При размещении наушников в чехле-аккумуляторе индикаторы на нем будут показывать оставшийся заряд аккумулятора в течение пяти секунд (за исключением периода, когда чехол-аккумулятор сам находится на зарядке).

## Включение питания

Включите наушники.

### 1 Извлеките наушники из чехла-аккумулятора.

Индикатор загорится, как показано ниже, и питание включится.



#### ПРИМЕЧАНИЕ

- Если наушники извлечены из чехла-аккумулятора или если они не включаются при извлечении из чехла-аккумулятора, удерживайте функциональную клавишу на каждом наушнике (L, R), пока их индикаторы не загорятся синим.
- При низком заряде аккумулятора индикатор будет мигать красным цветом три раза при включении питания. В этом случае зарядите наушник.

#### Ссылки по теме

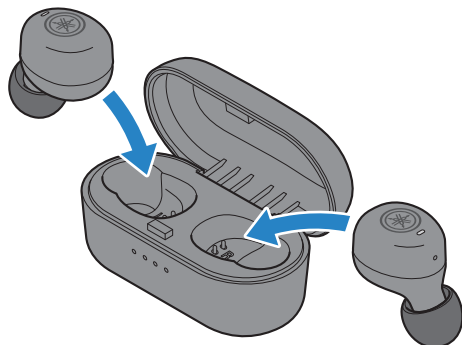
“Оставшийся заряд аккумулятора” (с. 14)

## ВЫКЛЮЧЕНИЕ ПИТАНИЯ

Выключите наушники.

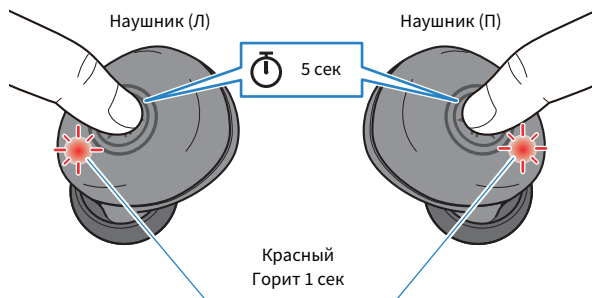
### 1 Поместите наушники в чехол-аккумулятор.

Питание наушников выключится и продукт перейдет в режим зарядки.



#### ПРИМЕЧАНИЕ

- Чтобы выключить питание наушников, не помещая их в чехол-аккумулятор, удерживайте функциональную клавишу на каждом наушнике (L, R), пока индикаторы не загорятся красным. В наушниках вы услышите аудиосообщение «Power Off».



- Когда оставшийся заряд батареи чехла-аккумулятора полностью исчерпан, наушники не будут выключаться даже при помещении в чехол-аккумулятор. В этом случае используйте функциональные клавиши на каждом наушнике, чтобы выключить их.

## Оставшийся заряд аккумулятора

После включения продукта можно проверить количество оставшегося заряда аккумулятора по аудиосообщению в наушниках и по индикаторам.

- **Аудиосообщения:**

- Battery High: высокий уровень заряда
- Battery Medium: средний уровень заряда
- Battery Low: низкий уровень заряда

- **Индикаторы (на наушниках):**

- Мигает три раза (красным): низкий уровень заряда

### ПРИМЕЧАНИЕ

Можно проверить оставшийся заряд аккумулятора чехла в следующих случаях.

- Зарядка чехла-аккумулятора
- Сразу после расположения наушников в чехле-аккумуляторе (кроме случаев, когда сам чехол заряжается).

### Ссылки по теме

“Зарядка чехла-аккумулятора” (с. 10)

# Возможность подключения по каналу Bluetooth® Connectivity

## Первоначальное сопряжение

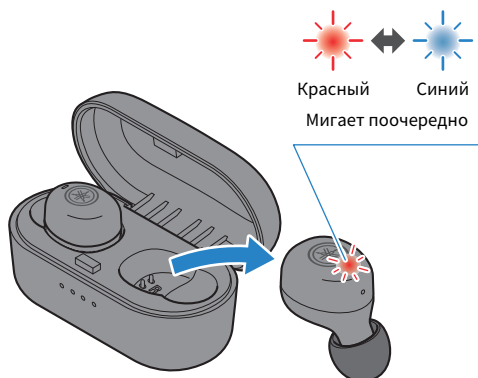
При первом подключении данного продукта к устройству Bluetooth (например, к смартфону) следуйте описанным ниже шагам, чтобы выполнить сопряжение (регистрацию) данного продукта с этим устройством.

[Тег поиска] #Q02 Сопряжение

### 1 Извлеките наушник (R) из чехла-аккумулятора.

Индикатор загорится, как показано ниже, и устройство перейдет в режим ожидания сопряжения.

Не вынимайте пока наушник (L).

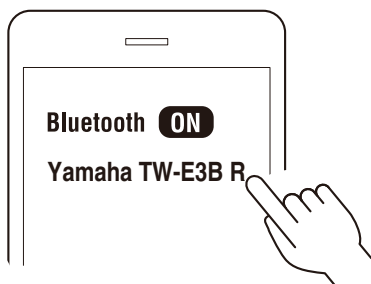


### 2 Активируйте функцию Bluetooth на устройстве Bluetooth.

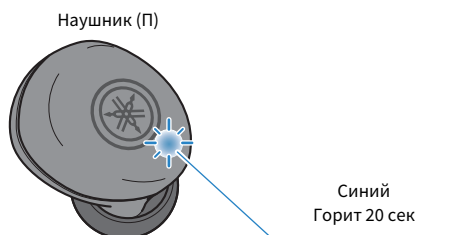
Появится список устройств Bluetooth, которые можно подключить.

### 3 Выберите данный продукт из списка на устройстве Bluetooth.

Если требуется пароль при подключении, введите «0000».



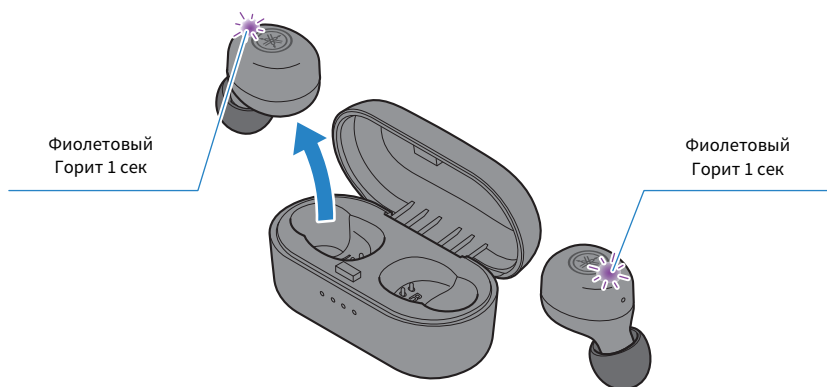
После подключения индикатор на наушнике (R) загорится, как показано ниже. В наушнике вы услышите аудиосообщение «Pairing Successful».



### 4 Далее извлеките наушник (L).

Когда индикатор загорится фиолетовым на одну секунду, наушник готов к использованию.

При появлении сообщения на устройстве Bluetooth о регистрации (сопряжении) наушника (L) следуйте инструкциям, чтобы выполнить сопряжение. Второй наушник может быть указан в списке как «Шлем», в зависимости от устройства Bluetooth.





#### **ПРИМЕЧАНИЕ**

- Режим ожидания сопряжения будет автоматически завершен на данном продукте примерно через две минуты. Для повторного сопряжения или при неудачном подключении поместите наушники обратно в чехол-аккумулятор и начните с шага 1.
- Второй наушник может быть указан в списке как «Отключен» на экране настройки устройства Bluetooth. Но это не проблема, если вы слышите звук в обоих наушниках.
- На устройствах Bluetooth, которые поддерживают Qualcomm TrueWireless™ Stereo Plus (TWS+), состояние обоих наушников будет указано как «Подключено».

#### **Ссылки по теме**

- “Сопряжение с другим устройством” (с. 18)
- “Подключение к уже сопряженному устройству” (с. 21)
- “Использование приложения Headphones Controller” (с. 27)

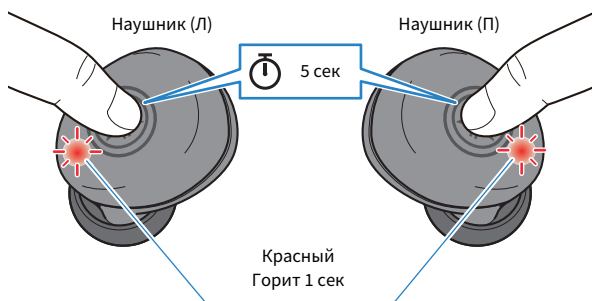
## Сопряжение с другим устройством

Выполните описанные ниже шаги для сопряжения с другим устройством Bluetooth или для повторного сопряжения с тем же устройством. Важно выключить оба наушника (L, R) перед выполнением данной операции.

[Тег поиска] #Q02 Сопряжение

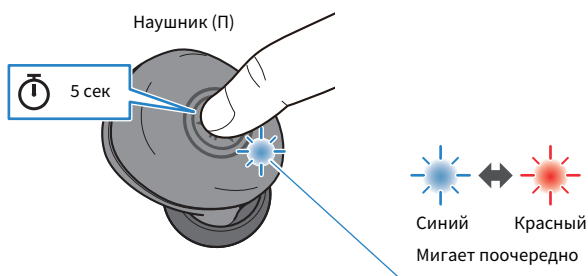
### 1 При включенном питании на наушниках (L, R) продолжайте нажимать на их функциональные клавиши, пока индикаторы на них не загорятся красным.

Питание выключится.



### 2 Нажимайте функциональную клавишу на наушнике (R), пока индикатор не загорится, как показано ниже.

В наушнике (R) вы услышите аудиосообщение «Pairing», а сам наушник перейдет в режим ожидания сопряжения.

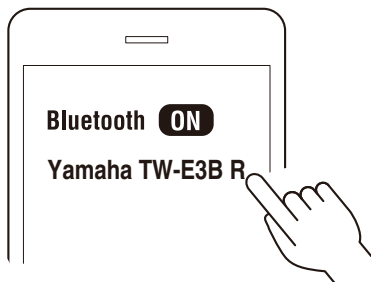


### 3 Активируйте функцию Bluetooth на устройстве Bluetooth.

Появится список устройств Bluetooth, которые можно подключить.

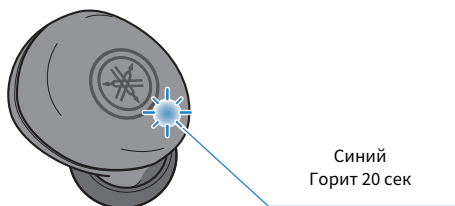
#### 4 Выберите данный продукт из списка на устройстве Bluetooth.

Если требуется пароль при подключении, введите «0000».

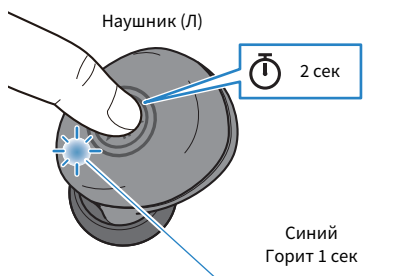


В случае успешного подключения вы услышите аудиосообщение «Pairing Successful» в наушнике. Индикатор наушника загорится, как показано ниже.

Наушник (П)



#### 5 Удерживайте функциональную клавишу на наушнике (Л) в течение примерно двух секунд, пока его индикатор не загорится синим.



После этого индикатор загорится фиолетовым на одну секунду – наушник готов к использованию.

При появлении сообщения на устройстве Bluetooth о регистрации (сопряжении) наушника (L) следуйте инструкциям, чтобы выполнить сопряжение. Второй наушник может быть указан в списке как «Шлем», в зависимости от устройства Bluetooth.

### **ПРИМЕЧАНИЕ**

- Режим ожидания сопряжения будет автоматически завершен на данном продукте примерно через две минуты. Для повторного сопряжения начните с шага 1.
- До трех устройств Bluetooth можно зарегистрировать с данным продуктом. При сопряжении устройства свыше предельного количества информация об устройстве, сопряжение которого было выполнено первым (самое давнее сопряжение), будет удалена.
- Данный продукт не поддерживает многоточечное подключение (подключение к нескольким устройствам одновременно).

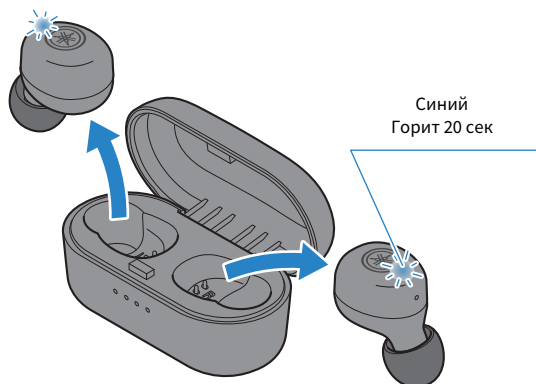
### **Ссылки по теме**

- “Первоначальное сопряжение” (с. 15)
- “Подключение к уже сопряженному устройству” (с. 21)
- “Использование приложения Headphones Controller” (с. 27)

## Подключение к уже сопряженному устройству

Ниже описан процесс подключения к устройству Bluetooth, с которым уже устанавливалось сопряжение данного продукта.

При извлечении наушников из чехла-аккумулятора они автоматически включатся и подключатся к последнему устройству Bluetooth, к которому были подключены. В случае успешного подключения вы услышите аудиосообщение «Connected» в наушниках. Индикатор будет иметь значение, как показано ниже.



Если наушники автоматически не подключаются к устройству Bluetooth, они ожидают подключения или находятся в режиме ожидания сопряжения. Установите подключение к наушникам со стороны устройства Bluetooth.

### ПРИМЕЧАНИЕ

- Один из наушников (L or R) будет основным при подключении в соответствии с оставшимся зарядом аккумулятора. Наушники появятся в списке на устройстве Bluetooth, как показано ниже.
  - Наушник (L): Yamaha TW-E3B L
  - Наушник (R): Yamaha TW-E3B R
- Второй наушник может быть указан в списке как «Шлем», в зависимости от устройства Bluetooth.
- Данный продукт не поддерживает многоточечное подключение (подключение к нескольким устройствам одновременно).

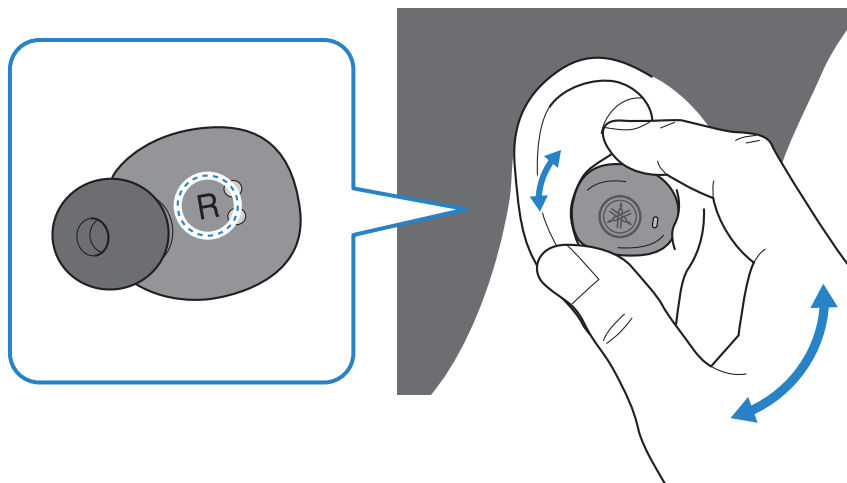
### Ссылки по теме

- “Первоначальное сопряжение” (с. 15)
- “Сопряжение с другим устройством” (с. 18)

## Ношение продукта

### Надевание наушников

Проверьте маркировку на наушниках с обозначением «L» (левой) и «R» (правой) стороны, чтобы правильно надеть их, а затем вставьте наушники в уши. Отрегулируйте положение наушников так, чтобы они хорошо прилегали к ушам, когда вы их надеваете.

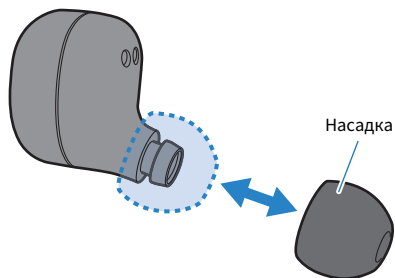


#### Ссылки по теме

“Замена насадок” (с. 23)

## Замена насадок

При использовании других насадок выберите размер, который соответствует вашим ушам. Надевая наушники, используйте насадки, которые максимально изолируют фоновые звуки, когда музыка не звучит.



### ПРИМЕЧАНИЕ

В комплект поставки продукта входят следующие размеры насадок 4. Наушники поставляются с установленными насадками размера M.



### ВНИМАНИЕ

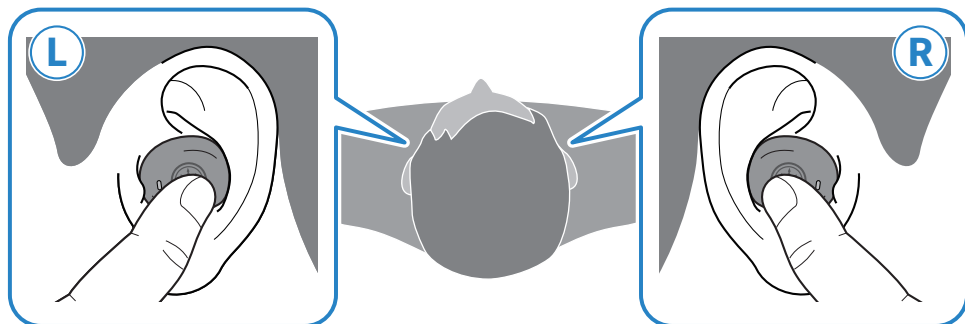
- Не используйте сломанные насадки и не носите наушники без насадок. Это может травмировать уши.
- Плотно прикрепите насадки. В противном случае их фиксация может ослабнуть внутри ушей, что может травмировать уши. Если фиксация насадки ослабла внутри уха, обратитесь к врачу.
- После снятия храните насадки в недоступном для детей месте во избежании их случайного проглатывания.

Использование (воспроизведение музыки и телефонные вызовы) > Воспроизведение музыки на данном продукте

# Использование (воспроизведение музыки и телефонные вызовы)

## Воспроизведение музыки на данном продукте

можно управлять данным продуктом с помощью функциональных клавиш во время воспроизведения следующим образом.



### Регуляторы громкости

- Увеличение громкости  
Нажмите функциональную клавишу на наушнике (R) два раза подряд.
- Уменьшение громкости  
Нажмите функциональную клавишу на наушнике (L) два раза подряд.

### Воспроизведение музыки

- Пауза/воспроизведение  
Нажмите функциональную клавишу на наушнике (L) или (R).
- Переход к следующей композиции  
Удерживайте функциональную клавишу на наушнике (R), пока не услышите звуковой сигнал (около двух секунд).  
Уберите палец с клавиши, когда услышите звуковой сигнал.
- Возврат к началу композиции (в середине композиции) или переход к предыдущей композиции (в начале композиции)  
Удерживайте функциональную клавишу на наушнике (L), пока не услышите звуковой сигнал (около двух секунд).  
Уберите палец с клавиши, когда услышите звуковой сигнал.  
Операция может отличаться в зависимости от используемого устройства Bluetooth или приложения.

### ПРИМЕЧАНИЕ

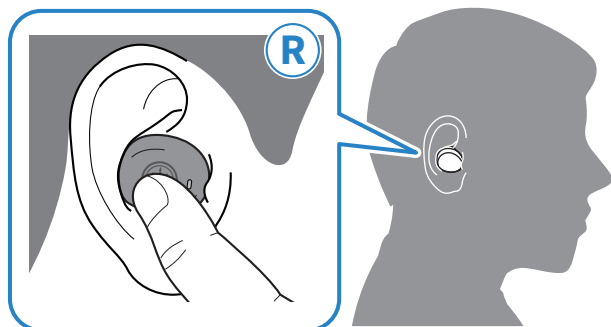
При подключении к устройству (например, смартфону), на котором можно регулировать громкость, вы также можете настроить громкость с помощью устройства.

- Чтобы выбрать композицию для воспроизведения, используйте подключенное устройство.



## Разговоры по телефону

Данный продукт можно использовать для разговора по телефону при подключении к устройству Bluetooth, например, к смартфону. Для управления используйте продукт следующим образом.



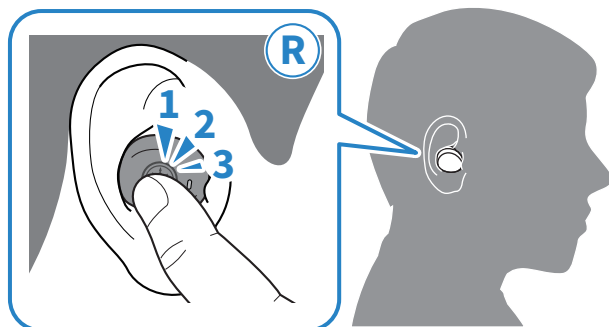
- Прием телефонного вызова  
Нажмите функциональную клавишу на наушнике (R) при поступлении входящего вызова.
- Завершение телефонного вызова  
Нажмите функциональную клавишу на наушнике (R) во время вызова.
- Игнорирование вызова  
Удерживайте функциональную клавишу на наушнике (R) в течение минимум двух секунд во время входящего вызова.  
Уберите палец с клавиши, когда услышите звуковой сигнал.
- Увеличение громкости  
Нажмите функциональную клавишу на наушнике (R) два раза подряд во время вызова.
- Уменьшение громкости  
Нажмите функциональную клавишу на наушнике (L) два раза подряд во время вызова.

### ПРИМЕЧАНИЕ

При поступлении входящего вызова воспроизведение любой музыки приостанавливается. Воспроизведение музыки автоматически возобновиться после завершения или отклонения вызова.

## Запуск голосового помощника

Данный продукт можно использовать для управления функцией голосового помощника, например, Siri или Google Ассистент. Эта функция доступна при подключении данного продукта к устройству Bluetooth, которое поддерживает голосового помощника.



### **1** Нажмите функциональную клавишу на наушнике (R) три раза подряд.

Включится голосовой помощник и вы сможете осуществлять управление голосом.

#### **ПРИМЕЧАНИЕ**

- Операции для функции голосового помощника варьируются в зависимости от устройства Bluetooth. Подробнее см. руководство пользователя по устройству Bluetooth.
- Для выключения функции голосового помощника используйте устройство Bluetooth.

## Специальное приложение

### Использование приложения Headphones Controller

Приложение для смартфонов Headphones Controller специально предназначено для достижения наилучшего качества звука в наушниках Yamaha.

[Тег поиска] #Q03 Приложение



Данное приложение позволяет выполнять следующие действия.

- Отображение состояния наушников (например, оставшегося заряда аккумулятора)
- Выполнение детальных настроек на наушниках

Установите приложение из магазина App Store (для устройств iOS) или Google Play (для устройств Android). Подробнее см. сведения о приложении в каждом магазине.

## Настройки приложения

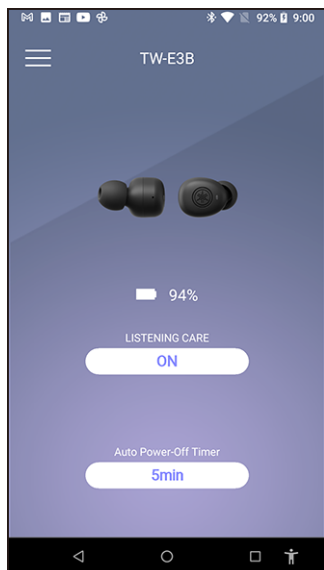
В данном разделе описываются настройки и элементы, которые можно проверить с помощью приложения Headphones Controller.

[Тег поиска] #Q03 Приложение

### ПРИМЕЧАНИЕ

Экран приложения и элементы могут отличаться в зависимости от продукта.

### Главный экран



- LISTENING CARE

Когда функция LISTENING CARE включена, данный продукт будет автоматически регулировать качество звука в соответствии с громкостью воспроизведения. Данная функция регулирует баланс частот, обеспечивая воспроизведение насыщенного качественного звука даже при низкой громкости.

#### Настройки

- ON (настройка по умолчанию): функция LISTENING CARE включена
- OFF: функция LISTENING CARE выключена

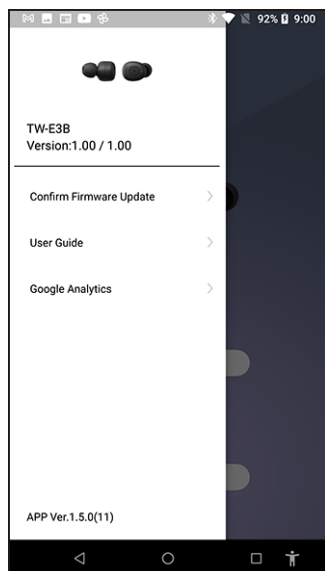
- Auto Power Off

Настройка периода времени, по истечении которого выключается питание после отключения устройства Bluetooth.

#### Настройки

- OFF
- 5min (настройка по умолчанию)
- 30min
- 1h
- 3h

## Экран меню



- Обновить  
Проверка на наличие новых версий прошивки и выполнение обновлений.
- Инструкция  
Доступ к инструкции
- Google Analytics  
Отображение информации о Google Analytics.

# Поиск и устранение неисправностей

## Прочтите сначала следующие инструкции

Если продукт не работает должным образом в процессе использования, сначала проверьте следующее.

[Тег поиска] #Q01 Поиск и устранение неисправностей

- **Поместите оба наушника в чехол-аккумулятор и подождите минимум 10 секунд, после этого можно вынуть сначала наушник (R), а затем наушник (L).**
- **Убедитесь, что продукт достаточно заряжен.**
  - “Зарядка наушников” (с. 9)
  - “Зарядка чехла-аккумулятора” (с. 10)
- **Обновите прошивку данного продукта до последней версии.**
  - “Обновление прошивки” (с. 43)
- **Проверьте следующие пункты в соответствии с вашей неисправностью.**
  - “Не удается установить подключение” (с. 31)
  - “Питание не включается” (с. 32)
  - “Не удается зарядить продукт” (с. 33)
  - “Продукт не работает или не воспроизводит звук” (с. 34)
  - “Нет звука” (с. 35)
  - “Звук слышен только из одного наушника” (с. 36)
  - “Звук недостаточно хороший или звучание странное” (с. 37)
  - “Звук искажен, слышен шум или звук прерывается” (с. 38)
  - “Использование только одного из наушников” (с. 39)
  - “Сброс настроек и инициализация продукта” (с. 40)

## Не удается установить подключение

● **Сопряжение продукта выполняется некорректно.**

Если информация о данном продукте остается в списке подключенных устройств на устройстве Bluetooth, удалите информацию и попробуйте снова установить сопряжение.

- “Сопряжение с другим устройством” (с. 18)

● **Информация об устройстве Bluetooth, которое было зарегистрировано на данном продукте, удалена.**

При сопряжении устройства свыше предельного количества сопрягаемых устройств Bluetooth информация об устройстве, сопряжение которого было выполнено первым (самое давнее сопряжение), удаляется. Выполните сопряжение продукта еще раз.

- “Сопряжение с другим устройством” (с. 18)

● **Данный продукт, возможно, уже подключен к другому устройству Bluetooth.**

На устройстве Bluetooth удалите подключение к данному продукту, а затем снова установите подключение к продукту.

● **Данный продукт и устройство Bluetooth находятся слишком далеко друг от друга.**

Переместите данный продукт ближе к устройству Bluetooth.

● **Устройство, излучающее электромагнитные волны (например, микроволновая печь, точка доступа и т.д.) может находиться поблизости.**

Не используйте продукт рядом с другими устройствами, которые излучают электромагнитные волны.

## Питание не включается

- **Возможно, оставшегося заряда аккумулятора недостаточно.**

Зарядите продукт.

  - “Зарядка наушников” (с. 9)
- **Заряд батареи чехла-аккумулятора может быть исчерпан в процессе зарядки наушников.**

Включите питание вручную, удерживая функциональную клавишу на каждом наушнике (L, R), пока их индикаторы не загорятся синим. После этого зарядите чехол-аккумулятор

  - “Включение питания” (с. 12)
- **Продукт временно не функционирует стабильно.**

Выполните сброс настроек наушника.

  - “Сброс настроек и инициализация продукта” (с. 40)



## Не удается зарядить продукт

- **Компьютер не включен (при зарядке от компьютера).**

Включите питание компьютера, а затем зарядите продукт.

- **Возможно, вы используете USB-кабель питания, отличный от кабеля, прилагаемого в комплекте с продуктом.**

Используйте прилагаемый USB-кабель питания для правильной зарядки продукта.

## Продукт не работает или не воспроизводит звук

● **Зарядка наушников продолжается.**

Невозможно использовать продукт во время зарядки. Используйте наушники после завершения зарядки.

● **Заряда аккумулятора недостаточно.**

Зарядите наушники

- “Зарядка наушников” (с. 9)
- “Зарядка чехла-аккумулятора” (с. 10)

● **Продукт временно не функционирует стабильно.**

Выполните сброс настроек наушника.

- “Сброс настроек и инициализация продукта” (с. 40)

## Нет звука

● **Наушники не подключены к устройству Bluetooth.**

Выполните сопряжение данного продукта.

- “Первоначальное сопряжение” (с. 15)
- “Сопряжение с другим устройством” (с. 18)

● **Уровень громкости слишком низкий.**

Увеличьте громкость.

- “Воспроизведение музыки на данном продукте” (с. 24)

● **Воспроизведение музыки остановилось.**

Запустите воспроизведение.

- “Воспроизведение музыки на данном продукте” (с. 24)

## Звук слышен только из одного наушника

- **Поступающий сигнал может быть нечетким, что делает соединение нестабильным.**

Отойдите подальше от беспроводных устройств, например, точек доступа или приборов, которые излучают электромагнитные волны, например, микроволновые печи. Поместите оба наушника в чехол-аккумулятор, а затем снова достаньте их.
- **Возможно, вы используете приложение для смартфона, которое генерирует звук только по одному каналу.**

Проверьте, можете ли вы слышать звук, поступающий по левому и правому каналу, для этого воспроизведите звук с помощью другого приложения.
- **Один из наушников может быть выключен.**

Включите питание.

  - “Включение питания” (с. 12)
- **Информация о подключении для зарегистрированного устройства Bluetooth может быть неверной.**

Удалите информацию о подключении данного продукта с устройства Bluetooth, а затем выполните сопряжение наушников с устройством Bluetooth.

  - “Сопряжение с другим устройством” (с. 18)
- **Наушники работают неправильно.**

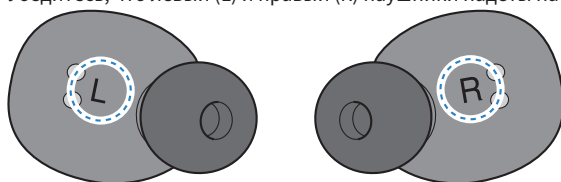
Проблему можно решить с помощью повторной инициализации и сопряжения наушников.

  - “Сброс настроек и инициализация продукта” (с. 40)
  - “Первоначальное сопряжение” (с. 15)

## Звук недостаточно хороший или звучание странное

● **Возможно, вы надели наушники с нарушением ориентации сторон (L/R).**

Убедитесь, что левый (L) и правый (R) наушники надеты на правильные стороны.



- “Надевание наушников” (с. 22)

● **Насадки не подходят к моим ушам.**

Замените насадки на размер, который соответствует форме ваших ушей.

- “Замена насадок” (с. 23)

## Звук искажен, слышен шум или звук прерывается

● **Поступающий сигнал может быть нечетким, что делает соединение нестабильным.**

Отойдите подальше от беспроводных устройств, например, точек доступа или приборов, которые излучают электромагнитные волны, например, микроволновые печи.

Попробуйте разместить подключенное устройство Bluetooth максимально близко к продукту.

Устройства с возможностью подключения к беспроводной сети могут передавать сигналы, которые препятствуют соединению Bluetooth. В этом случае выключите функцию подключения к беспроводной сети на устройстве Bluetooth.

● **Продукт временно не функционирует стабильно.**

Выполните сброс настроек наушника.

- “Сброс настроек и инициализация продукта” (с. 40)

## Использование только одного из наушников

Выполните сопряжение наушника, который хотите использовать, с устройством Bluetooth.

При выполнении сопряжения обратите внимание на следующее.

- Данный продукт не имеет функции конвертирования стереофонического звука в монофонический.
- Функциональные клавиши на левом и правом наушнике работают по-разному. Например, при использовании одного наушника можно только увеличивать или уменьшать громкость. При использовании только одного наушника используйте устройство Bluetooth для управления функциями, например, воспроизведением или разговором по телефону.

## Сброс настроек и инициализация продукта

Выполните указанные ниже шаги, чтобы сбросить настройки (перезапустить) или повторно инициализировать данный продукт.

[Тег поиска] #Q04 Сброс настроек

### Сброс настроек

Используется для сброса настроек (перезапуска) наушников. Информация о зарегистрированных (сопряженных) устройствах будет сохранена.

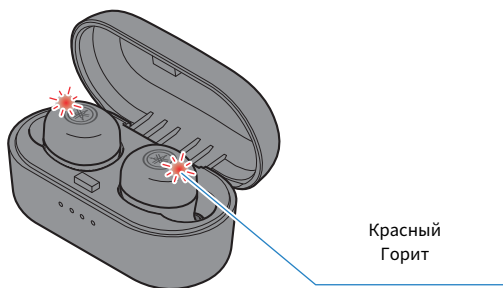
- 1 Поместите наушники (L, R) в чехол-аккумулятор.**
- 2 Подождите минимум 10 секунд и извлеките наушник (R) из чехла-аккумулятора.**
- 3 Затем извлеките наушник (L) из чехла-аккумулятора.**

### Инициализация

Данная операция позволяет восстановить все настройки наушников до заводских значений по умолчанию. Информация о зарегистрированных (сопряженных) устройствах будет удалена.

- 1 Поместите наушники (L, R) в чехол-аккумулятор.**

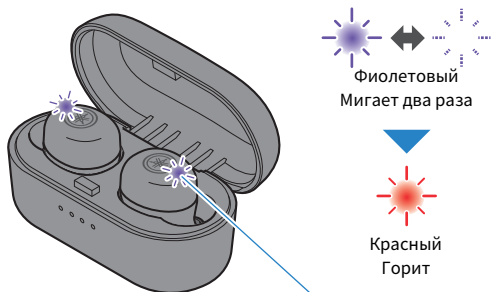
Индикаторы загорятся красным (когда процесс зарядки завершен, индикаторы погаснут).





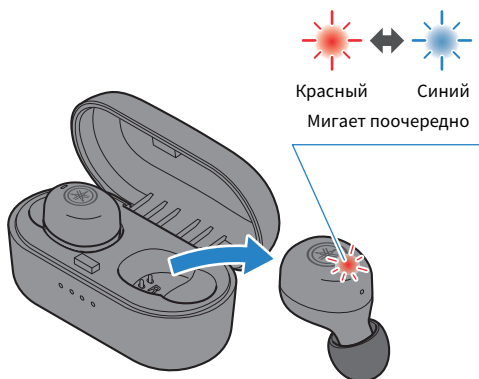
**2 Удерживайте функциональную клавишу на обоих наушниках (L, R) в течение примерно семи секунд, пока индикаторы не начнут мигать фиолетовым.**

Индикаторы мигнут фиолетовым дважды и снова загорятся красным.



**3 Извлеките наушник (R) из чехла-аккумулятора.**

Убедитесь, что индикатор горит, как показано ниже.

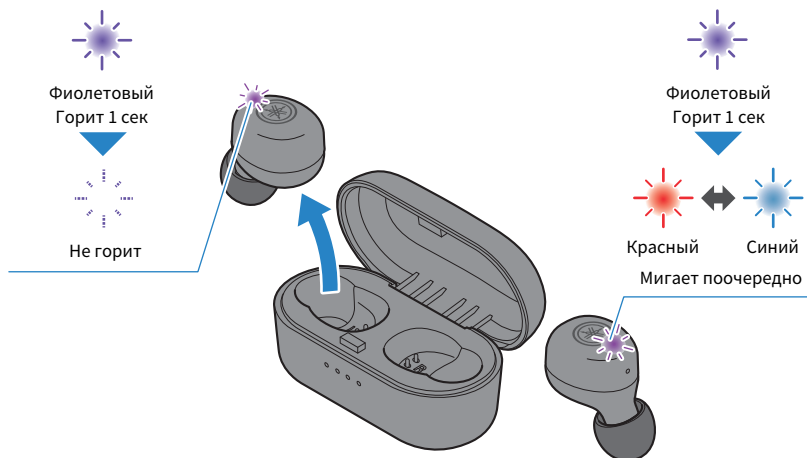


Затем выполните шаг 4 в течение восьми секунд.

## 4 Извлеките наушник (L) из чехла-аккумулятора.

Убедившись, что индикатор горит фиолетовым одну секунду, выполните указанные ниже шаги.

Если индикатор не горит фиолетовым на одну секунду, следует вынуть наушник (L) быстрее. В этом случае повторите действия, начиная с шага 1.



## 5 Поместите наушники (L, R) в чехол-аккумулятор.

Теперь наушники инициализированы.

### Ссылки по теме

“Первоначальное сопряжение” (с. 15)

## Обновление прошивки

Обновите прошивку данного продукта с помощью приложения Headphones Controller.

Прошивка данного продукта может обновляться с целью добавления новых функций, исправления ошибок и т.д. Подробнее о содержании обновлений см. на веб-сайте Yamaha на странице информации о продукте.

### УВЕДОМЛЕНИЕ

- Для стабильной передачи данных между продуктом и устройством Bluetooth обновляйте прошивку в том месте, где хороший сигнал. В процессе обновления прошивки не выполняйте следующие действия.
  - Установка наушников в чехол-аккумулятор
  - Выключение питания продукта
  - Закрытие приложения Headphones Controller или использование другого приложения
  - Выключение смартфона
  - Аннулирование подключения между смартфоном и данным продуктом

**1 На главном экране приложения Headphones Controller откройте меню.**

**2 Нажмите «Проверка обновлений»**

При наличии новой версии прошивки вы увидите инструкции по выполнению обновления. Установите версию прошивки, следуя инструкциям на экране.

### Ссылки по теме

- “Использование приложения Headphones Controller” (с. 27)
- “Настройки приложения” (с. 28)

## Список центров технической поддержки

Если проблема не решена, свяжитесь с нами для получения поддержки по продукту, как показано ниже.

### **Для пользователей в Японии**

- Обратитесь в магазин, где вы приобрели данный продукт, или в центр технической поддержки, указанный в «Краткое руководство по началу работы», которое прилагается к продукту.

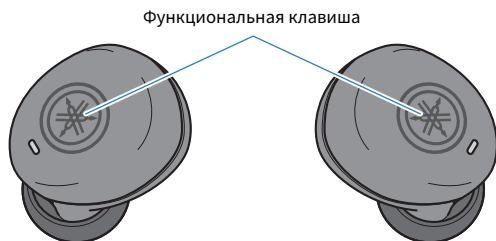
### **Для пользователей за пределами Японии**

- Обратитесь к ближайшему авторизованному дилеру или в сервисный центр Yamaha.  
<https://manual.yamaha.com/av/support/>

# Приложение

## Список операций

Ниже перечислены основные операции данного продукта.



### Питание

- Включение питания  
Функциональная клавиша на наушнике (L и R; удерживайте в течение двух секунд)
- Выключение питания  
Функциональная клавиша на наушнике (L и R; удерживайте в течение пяти секунд)

### Громкость

- Увеличение громкости  
Функциональная клавиша на наушнике (R) (нажмите быстро два раза подряд)
- Уменьшение громкости  
Функциональная клавиша на наушнике (L) (нажмите быстро два раза подряд)

### Воспроизведение музыки

- Пауза/воспроизведение  
Функциональная клавиша на наушнике (L) или (R)
- Переход к следующей композиции  
Функциональная клавиша на наушнике (R) (удерживайте до звукового сигнала)
- Возврат к началу композиции или переход к предыдущей композиции  
Функциональная клавиша на наушнике (L) (удерживайте до звукового сигнала)  
Операция может отличаться в зависимости от используемого устройства Bluetooth или приложения.

### Телефонные вызовы

- Прием телефонного вызова  
Функциональная клавиша на наушнике (R)
- Завершение телефонного вызова  
Функциональная клавиша на наушнике (R)
- Игнорирование вызова  
Функциональная клавиша на наушнике (R) (удерживайте минимум две секунды)

## **Другие функции**

- Начать сопряжение  
Удерживайте функциональные клавиши на наушниках (L и R) при выключенном питании (наушник L: две секунды; наушник R: пять секунд).
- Запустить голосового помощника  
Функциональная клавиша на наушнике (R) (нажмите быстро три раза подряд)

## Список значений индикатора и аудиосообщений

Ниже представлены значения индикатора и аудиосообщения на данном продукте.

### Значение индикатора наушника

- Включение питания  
Горит 1 секунд (синим) и выключается
- Уведомления об оставшемся заряде аккумулятора  
Мигает красным цветом три раза: низкий уровень заряда
- Режим ожидания сопряжения с устройством Bluetooth  
Мигает (поочередно красным и синим)
- Поиск сопряженного устройства Bluetooth  
Не горит
- Подключение к устройству Bluetooth завершено  
Горит (синим около 20 секунд) и выключается
- Выключение питания  
Горит одну секунду (красным) и выключается
- Подключение к наушнику (L) и наушнику (R) завершено  
Горит одну секунду (фиолетовым) и выключается

### Значение индикатора во время зарядки

- Зарядка  
Горит (красным)
- Зарядка завершена  
Не горит

### Значение индикатора на чехле-аккумуляторе

Чехол-аккумулятор не подключен к источнику питания

- В течение пяти секунд сразу после расположения наушников в чехле-аккумуляторе  
Показывает оставшийся уровень заряда чехла-аккумулятора и выключается

Чехол-аккумулятор подключен к источнику питания

- Показывает оставшийся уровень заряда чехла-аккумулятора

## **Аудиосообщения**

- **Battery High**  
Высокий уровень заряда аккумулятора
- **Battery Medium**  
Средний уровень заряда аккумулятора
- **Battery Low**  
Низкий уровень заряда аккумулятора
- **Power Off**  
Выключение питания
- **Pairing**  
Запуск сопряжения (регистрации устройства)
- **Pairing Successful**  
Сопряжение выполнено успешно/подключение завершено
- **Pairing Failed**  
Сбой сопряжения
- **Connected**  
Подключение к устройству Bluetooth завершено
- **Disconnected**  
Отключено от устройства Bluetooth

## **Ссылки по теме**

- “Зарядка наушников” (с. 9)
- “Зарядка чехла-аккумулятора” (с. 10)
- “Включение питания” (с. 12)
- “Выключение питания” (с. 13)
- “Оставшийся заряд аккумулятора” (с. 14)
- “Первоначальное сопряжение” (с. 15)
- “Сопряжение с другим устройством” (с. 18)
- “Подключение к уже сопряженному устройству” (с. 21)



## Технические характеристики

Ниже перечислены технические характеристики данного продукта.

- Тип излучателя  
Динамический
- Задающее устройство  
6,0 мм
- Частотный диапазон  
20–20 000 Гц
- Версия Bluetooth  
5,0
- Поддерживаемые профили  
A2DP, AVRCP, HFP, HSP
- Поддерживаемые кодеки  
SBC, AAC, Qualcomm® aptX™
- Поддержка защиты содержимого (только для Японии)  
SCMS-T
- PЧ выходная мощность  
Класс 1
- Максимальная дальность передачи сигнала  
10 м (без препятствий)
- Максимальное количество сопрягаемых устройств  
3

### Аккумуляторная батарея

- Внутренняя аккумуляторная батарея  
Литий-ионный аккумулятор
- Время зарядки (до полной емкости)  
Наушники: приблизительно 2 часов  
Чехол-аккумулятор: приблизительно 2 часов
- Время непрерывного воспроизведения  
Приблизительно 6 часов  
Количество циклов зарядки наушников с помощью чехла-аккумулятора (когда чехол-аккумулятор полностью заряжен)  
Приблизительно 3 раз
- Температурный диапазон для использования (во время зарядки)  
5–40°C  
Зарядка должна осуществляться в пределах указанного температурного диапазона.

### Общие

- Степень водонепроницаемости  
IPX 5 (наушники)
- Вес  
5,0 г (каждого наушника)

## Товарные знаки

В настоящем документе используются следующие товарные знаки.

Словесный знак и логотипы Bluetooth® являются зарегистрированными товарными знаками компании Bluetooth SIG, Inc.

и любое их использование компанией Yamaha Corporation осуществляется по лицензии. Другие товарные знаки и торговые наименования являются собственностью их соответствующих владельцев.

Qualcomm aptX является продуктом компании Qualcomm Technologies, Inc. и/или ее дочерних компаний.

Qualcomm является товарным знаком Qualcomm Incorporated, зарегистрированным в США и других странах. aptX является товарным знаком Qualcomm Technologies International, Ltd., зарегистрированным в США и других странах.

### **Android™ и Google Play™**

Android и Google Play являются товарными знаками Google LLC.

### **App Store<sup>SM</sup>**

App Store является знаком обслуживания Apple Inc.

### **Siri®**

Siri является товарным знаком Apple Inc., зарегистрированным в США и других странах.

Yamaha Global Site  
<https://www.yamaha.com/>

Yamaha Downloads  
<https://download.yamaha.com/>

Manual Development Group  
© 2021 Yamaha Corporation

Published 11/2021 AMOD-D0

AV20-0120