



# **Руководство пользователя**

Наушники полностью  
беспроводные вставные (True Wireless)

# **TW-E5A**

**RU**

# Содержание

## **Уведомление 4**

---

### **Сведения о настоящем документе ..... 4**

Товарные знаки ..... 4

### **Эксплуатация продукта ..... 6**

Водонепроницаемость ..... 6

Примечания в отношении аккумулятора ..... 7

## **Обзор продукта 8**

---

### **Преимущества данного продукта ..... 8**

### **Аксессуары ..... 9**

### **Названия компонентов ..... 11**

### **Названия компонентов (чехол-аккумулятор) ..... 12**

## **Зарядка и питание 13**

---

### **Зарядка наушников ..... 13**

### **Зарядка чехла-аккумулятора ..... 15**

### **Включение питания ..... 16**

### **Выключение питания ..... 17**

### **Проверка оставшегося заряда аккумулятора ..... 18**

## **Подключения 19**

---

### **Регистрация устройства Bluetooth (сопряжение) ..... 19**

### **Регистрация (сопряжение) другого устройства Bluetooth ..... 21**

### **Подключение к устройству Bluetooth ..... 24**

### **Отключение от устройства Bluetooth ..... 25**

## **Ношение продукта 26**

---

### **Надевание наушников ..... 26**

### **Замена насадок ..... 27**

### **Замена силиконовых держателей ..... 28**

<b>Эксплуатация продукта</b>	<b>29</b>
Настройка громкости .....	29
Прослушивание музыки .....	30
Прием телефонного вызова .....	31
Использование функции голосового помощника на смартфоне .....	32
<b>Настройки</b>	<b>33</b>
Сведения о приложении для наушников .....	33
Список настроек (главный экран) .....	34
Список настроек продукта (меню) .....	35
Автоматическая настройка качества звука в соответствии с громкостью .	36
Улучшение слышимости фоновых звуков .....	37
Настройка времени автоматического перехода в режим ожидания .....	38
Обновление прошивки .....	39
<b>Поиск и устранение неисправностей</b>	<b>40</b>
Прочтите сначала следующие инструкции .....	40
Нет звука .....	41
Звук слышен только из одного наушника .....	42
Питание не включается .....	43
Не удается зарядить продукт .....	44
Не удается подключиться к устройству Bluetooth .....	45
Продукт не работает или не воспроизводит звук .....	46
Звук искажен, слышен шум или звук прерывается .....	47
Восстановление заводских настроек по умолчанию (инициализация/ сброс) .....	48
Проблема не решена (служба поддержки клиентов) .....	52
<b>Приложение</b>	<b>53</b>
Технические характеристики .....	53
Список операций .....	54
Список значений индикатора и аудиосообщений .....	56

# Уведомление

## Сведения о настоящем документе

### Товарные знаки

---

В настоящем документе используются следующие товарные знаки.



Словесный знак и логотипы Bluetooth® являются зарегистрированными товарными знаками компании Bluetooth SIG, Inc.

и любое их использование компанией Yamaha Corporation осуществляется по лицензии. Другие товарные знаки и торговые наименования являются собственностью их соответствующих владельцев.



Qualcomm aptX является продуктом компании Qualcomm Technologies, Inc. и/или ее дочерних компаний.

Qualcomm является товарным знаком Qualcomm Incorporated, зарегистрированным в США и других странах. aptX является товарным знаком Qualcomm Technologies International, Ltd., зарегистрированным в США и других странах.

### Android™ и Google Play™

Android и Google Play являются товарными знаками Google LLC.

### App Store<sup>SM</sup>

App Store является знаком обслуживания Apple Inc.

### Siri®

Siri является товарным знаком Apple Inc., зарегистрированным в США и других странах.

## Примечание в отношении содержимого настоящего документа

---

- Настоящий документ представляет собой руководство пользователя, предназначенное для следующих читателей.
  - Те, кто будет использовать данный продукт
- Настоящий документ содержит следующие категории правил техники безопасности и других предупреждений.



### **ПРЕДУПРЕЖДЕНИЕ**

Данное обозначение указывает на «риск серьезной травмы или смерти».



### **ВНИМАНИЕ**

Данное обозначение указывает на «риск травмы».

### **УВЕДОМЛЕНИЕ**

Данное обозначение указывает на инструкции, которые необходимо соблюдать, чтобы предотвратить отказ, повреждение или неисправность продукта и потерю данных, а также защитить окружающую среду.

### **ПРИМЕЧАНИЕ**

Данное обозначение указывает на инструкции, ограничения функций и дополнительную информацию, которая может быть полезной.

- Все иллюстрации и снимки экранов в настоящем документе используются в пояснительных целях.
- Все названия компаний, продуктов и другие подобные элементы в настоящем документе являются зарегистрированными товарными знаками или товарными знаками соответствующих компаний.
- Программное обеспечение может быть изменено и обновлено без предварительного уведомления.

## Эксплуатация продукта

### Водонепроницаемость

Водонепроницаемость корпуса данных наушников соответствует стандартам IPX5. Однако чехол-аккумулятор не является водонепроницаемым.

На неисправности, вызванные попаданием воды из-за неправильной эксплуатации, гарантия не распространяется. Во избежании поражения электрическим током или неисправности продукта соблюдайте следующие правила техники безопасности.

#### Сведения о IPX

- IPX указывает «Степень защиты от проникновения жидкости» продукта согласно стандарту JIS C 0920 (согласованному стандарту IEC 60529), «Степени защиты, обеспечиваемые оболочками (код IP)».
- Данные положения гарантируют функционирование продукта в пресной или водопроводной воде при комнатной температуре. Это не гарантирует аналогичное функционирование в теплой воде, морской воде или похожей среде.

#### • Наушники

- Водонепроницаемость корпуса данных наушников соответствует стандартам IPX5. Наушники защищены от прямых струй воды со всех направлений.

#### • Чехол-аккумулятор

Чехол-аккумулятор и прилагаемый USB-кабель питания не являются водонепроницаемыми. Соблюдайте следующие правила техники безопасности.

- Тщательно вытирайте любую влагу, которая попадает на наушники, прежде чем поместить их в чехол-аккумулятор.
- Не прикасайтесь к чехлу-аккумулятору мокрыми руками.
- Не используйте наушники во влажной среде или в местах, где они подвержены воздействию воды, например, в ванне или в душе, а также на улице во время дождя.

## **Примечания в отношении аккумулятора**

---

Литий-ионный аккумулятор в составе данного продукта является расходным компонентом. Чтобы максимально продлить срок эксплуатации аккумулятора, следует соблюдать следующие правила.

- Если продукт не используется длительное время, продолжительность зарядки может увеличиться.
- Если вы планируете хранить данный продукт в течение длительного времени, обязательно заряжайте его примерно каждые шесть месяцев. При длительном хранении продукта без зарядки аккумуляторы могут утратить свои свойства, что сделает их перезарядку невозможной.

# Обзор продукта

## Преимущества данного продукта

Данный продукт представляет собой набор беспроводных наушников, которые подключаются к устройствам Bluetooth, например, портативному музыкальному проигрывателю или смартфону.

### Воспроизведение звука с высокой четкостью с устройств Bluetooth

Данный продукт поддерживает кодеки Qualcomm aptX™ and AAC.

### Поддерживает Qualcomm TrueWireless™ Stereo Plus (TWS+)

Данный продукт поддерживает TrueWireless Stereo Plus-совместимые устройства Bluetooth, обеспечивая возможность более стабильного подключения.

### Функция AMBIENT SOUND (Шум окружающей среды)

Окружающие звуки будут смешиваться с воспроизводимым звуком. Данная функция полезна в том случае, когда вы хотите слушать музыку и при этом следить за тем, что происходит вокруг вас, например, во время прогулки, когда вы хотите коротко поговорить с кем-то и т.д.

### Функция КОМФОРТНОЕ ПРОСЛУШИВАНИЕ

Данный продукт имеет функцию КОМФОРТНОЕ ПРОСЛУШИВАНИЕ, которая позволяет наслаждаться насыщенным качественным звуком даже при низкой громкости.

Ориентируясь на характеристики человеческого уха, где низкие и высокие звуки становится труднее услышать при более низких уровнях громкости, а также на разное звучание в различных условиях прослушивания, данная функция корректирует баланс звуков для оптимального звучания в соответствии с уровнем громкости. Благодаря передаче естественного звука, который легко слушать, данная функция сокращает нагрузку на уши, вызванную чрезмерным уровнем громкости.

### Поддержка функции смартфона

Данный продукт можно использовать для телефонных разговоров и запуска голосового помощника при подключении к данному продукту.

### Специальное приложение для смартфона: Headphones Controller

Используйте приложение Headphones Controller, чтобы настроить более детальные параметры.

### Ссылки по теме

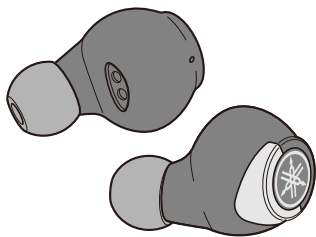
- “Сведения о приложении для наушников” (с. 33)
- “Автоматическая настройка качества звука в соответствии с громкостью” (с. 36)
- “Улучшение слышимости фоновых звуков” (с. 37)



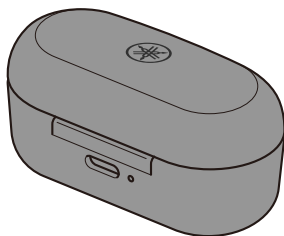
## Аксессуары

Проверьте наличие всех аксессуаров в комплекте поставки продукта.

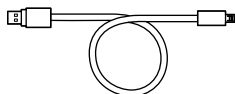
Наушники (основные устройства)



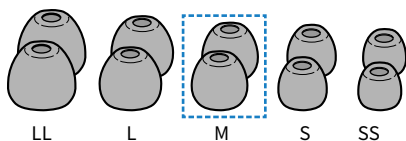
Чехол-аккумулятор



USB-кабель питания (30 см; тип C to A)



Насадки для наушников (LL, L, M, S, SS; один комплект каждого размера)



LL

L

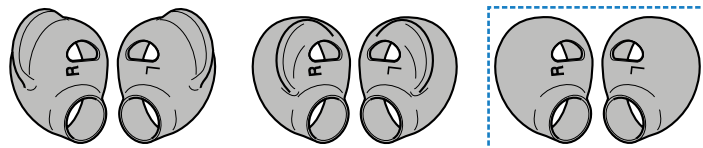
M

S

SS

(прикреплены  
к наушникам)

Силиконовые держатели для наушников (L, M, S; один комплект каждого размера)



L

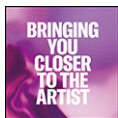
M

S

(прикреплены  
к наушникам)

Краткое руководство по началу работы

Обзор продукта > Аксессуары



Руководство пользователя (основное)

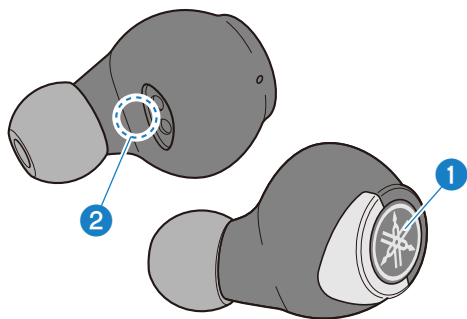


Брошюра по безопасности



## Названия компонентов

Ниже представлено описание составляющих частей наушников.



1 Функциональная клавиша (Л, П)

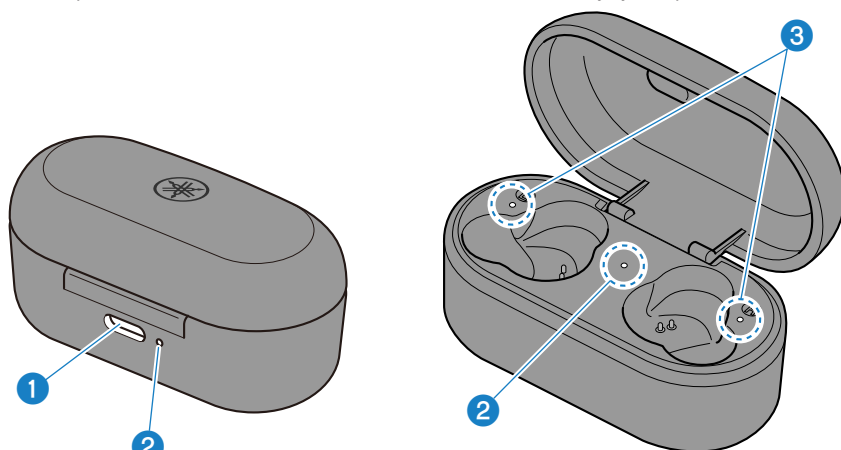
2 Индикатор

### ПРИМЕЧАНИЕ

Наушники оснащены встроенными микрофонами, которые воспринимают разговоры и звуки окружающей среды.

## Названия компонентов (чехол-аккумулятор)

Ниже представлено описание составляющих частей чехла-аккумулятора.



**1 Разъем для зарядки**

Вставьте USB-кабель питания в разъем для зарядки.

**2 Индикатор (чехол-аккумулятор)**

Показывает оставшийся уровень заряда чехла-аккумулятора и состояние зарядки.

**3 Индикаторы (на наушниках)**

Показывает состояние зарядки наушников.

### ПРИМЕЧАНИЕ

Чехол-аккумулятор имеет батарею для зарядки наушников.

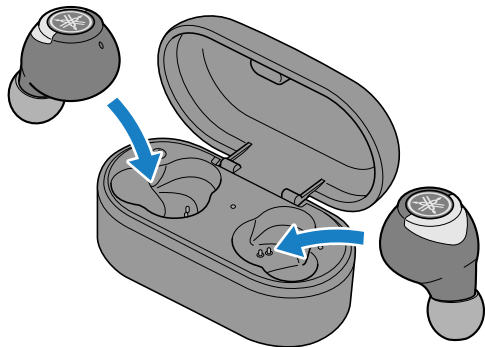
# Зарядка и питание

## Зарядка наушников

Зарядите наушники перед использованием.

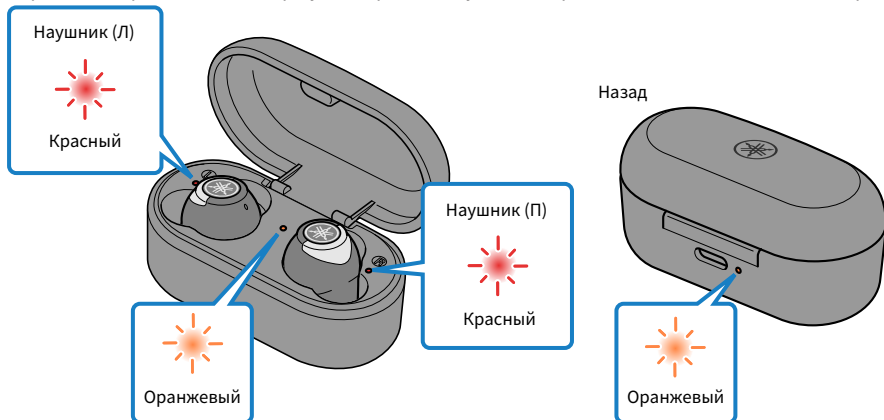
### УВЕДОМЛЕНИЕ

- Чехол-аккумулятор не является водонепроницаемым. Тщательно вытирайте любую влагу, которая попадает на наушники, прежде чем поместить их в чехол-аккумулятор.



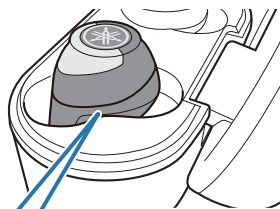
- 1 Откройте крышку чехла-аккумулятора.**
- 2 Поместите наушники в чехол-аккумулятор.**
- 3 Закройте крышку чехла-аккумулятора.**

В процессе зарядки индикатор будет гореть следующим образом и погаснет после ее завершения.



**ПРИМЕЧАНИЕ**

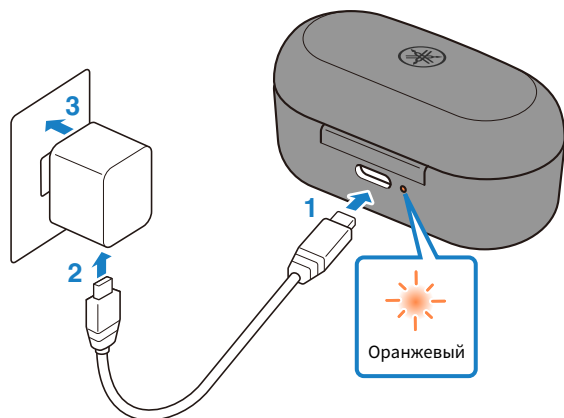
- Когда в процессе зарядки наушников оставшийся заряд батареи чехла-аккумулятора полностью исчерпан, наушники включатся.
- При низком заряде батареи чехла-аккумулятора индикатор на нем будет мигать. В этом случае зарядите чехол-аккумулятор.
- Наушники не будут заряжаться, если они неправильно расположены в чехле-аккумуляторе. Убедитесь, что наушники полностью вставлены в чехол-аккумулятор, как показано на рисунке ниже.



## Зарядка чехла-аккумулятора

Зарядите чехол-аккумулятор.

Обязательно используйте USB-кабель питания, прилагаемый в комплекте с продуктом. Также при использовании USB-адаптера питания убедитесь, что он совместим с выходной мощностью 5 В переменного тока (минимум 0,5 А).



- 1 Вставьте USB-кабель питания в чехол-аккумулятор.**
- 2 Вставьте USB-кабель питания в USB-адаптер питания.**
- 3 Вставьте USB-адаптер питания в электрическую розетку.**

Начнется процесс зарядки.

В процессе зарядки индикатор чехла-аккумулятора будет гореть и погаснет после ее завершения.

### ПРИМЕЧАНИЕ

- Во время зарядки чехла-аккумулятора можно также зарядить наушники. В этом случае индикатор на чехле-аккумуляторе будет показывать состояние зарядки чехла-аккумулятора.
- Зарядка может быть невозможна при использовании USB-кабеля питания, отличного от кабеля, прилагаемого в комплекте с продуктом.
- Можно осуществлять зарядку через USB-порт на компьютере вместо использования USB-адаптера питания.
- Во время зарядки питание данного продукта будет выключено. В это время вы не сможете воспроизводить музыку или выполнять другие операции.

### УВЕДОМЛЕНИЕ

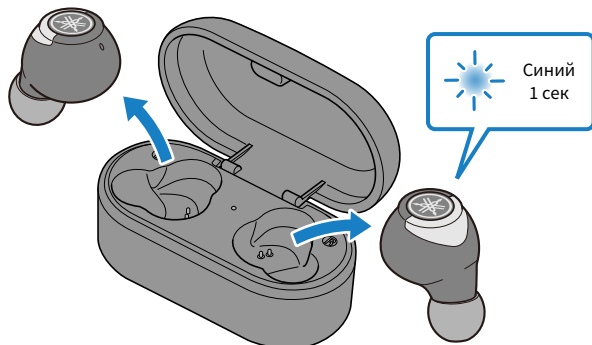
- Заряжая данный продукт на территории Китая, обязательно используйте USB-адаптер питания, одобренный CCC.

## Включение питания

Включите питание.

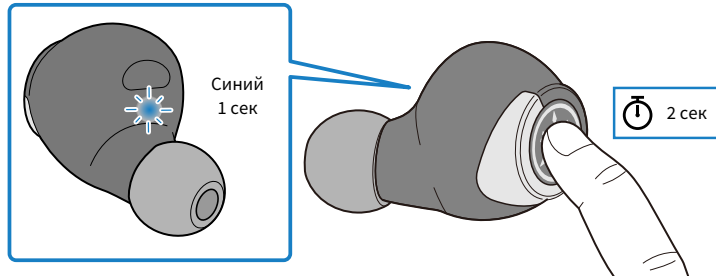
### 1 Извлеките наушники из чехла-аккумулятора.

Индикатор загорится, как показано ниже, и питание включится.



### ПРИМЕЧАНИЕ

Если наушники извлечены из чехла-аккумулятора или если они не включаются при извлечении из чехла-аккумулятора, удерживайте функциональную клавишу на каждом наушнике (Л, П), пока их индикаторы не загорятся синим.



### Ссылки по теме

“Проверка оставшегося заряда аккумулятора” (с. 18)

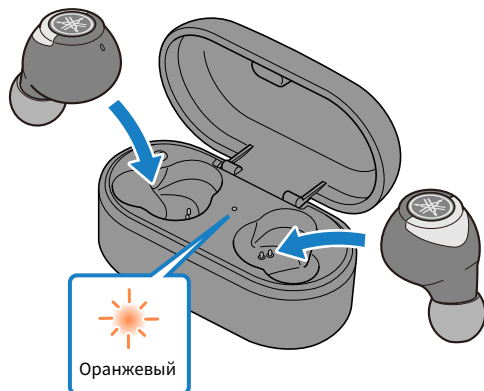


## ВЫКЛЮЧЕНИЕ ПИТАНИЯ

Выключите питание продукта.

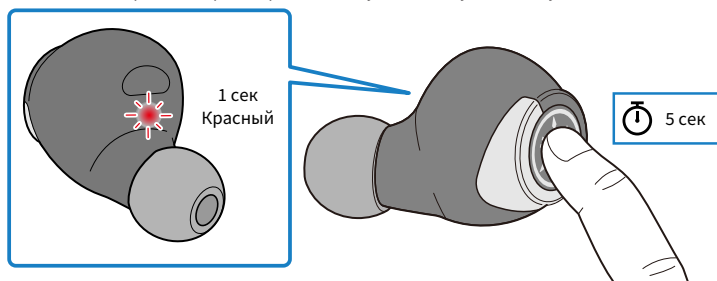
### 1 Поместите наушники в чехол-аккумулятор.

Питание наушников выключится и продукт перейдет в режим зарядки.



### ПРИМЕЧАНИЕ

- Если наушники извлечены из чехла-аккумулятора, удерживайте функциональную клавишу на каждом наушнике (Л, П), пока их индикаторы не загорятся красным. В наушниках вы услышите аудиосообщение «Power Off».



- При низком заряде аккумулятора индикатор будет мигать красным цветом три раза при включении питания. В этом случае зарядите продукт.
- Когда оставшийся заряд батареи чехла-аккумулятора полностью исчерпан, наушники не будут выключаться даже при помещении в чехол-аккумулятор. В этом случае используйте функциональные клавиши на каждом наушнике, чтобы выключить их.

## Проверка оставшегося заряда аккумулятора

После включения продукта можно проверить количество оставшегося заряда аккумулятора по мигающему индикатору и аудиосообщению.

- Аудиосообщения:
  - Battery High: высокий уровень заряда
  - Battery Medium: средний уровень заряда
  - Battery Low: низкий уровень заряда
- Индикатор (на наушнике):
  - Мигает три раза (красным): низкий уровень заряда

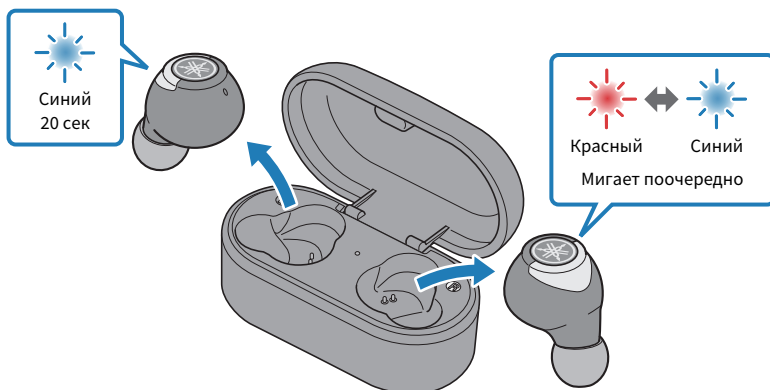
# Подключения

## Регистрация устройства Bluetooth (сопряжение)

При первом подключении данного продукта к устройству Bluetooth следуйте описанным ниже шагам, чтобы выполнить регистрацию (сопряжение) данного продукта с этим устройством.

### 1 Переведите данный продукт в режим сопряжения.

Сначала извлеките наушник (П) и подождите, пока индикаторы не загорятся, как показано на рисунке ниже. Далее извлеките наушник (Л). Наушник (П) перейдет в режим ожидания сопряжения.



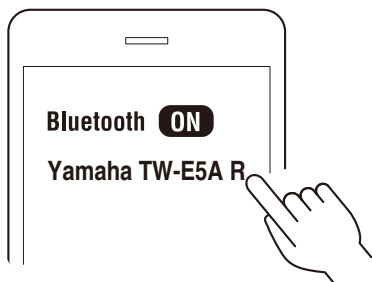
#### ПРИМЕЧАНИЕ

Если оба наушника поочередно мигают красным и синим цветом, то выполнить их регистрацию (сопряжение) невозможно. Поместите оба наушника обратно в чехол-аккумулятор, а затем снова достаньте их.

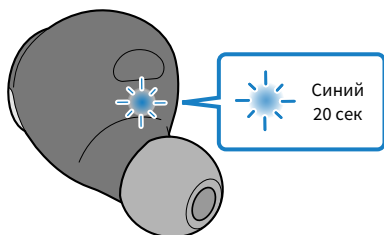
### 2 Активируйте функцию Bluetooth на устройстве Bluetooth.

Появится список устройств Bluetooth, которые можно подключить.

### 3 Выберите данный продукт из списка на устройстве Bluetooth.



В случае успешного подключения вы услышите аудиосообщение «Pairing Successful». Индикатор на наушнике загорится, как показано ниже.



Далее вы увидите сообщение о регистрации (сопряжении) второго наушника. Следуйте инструкциям, чтобы выполнить регистрацию (сопряжение). Второй наушник может быть указан в списке как «Шлем», в зависимости от устройства Bluetooth.

#### ПРИМЕЧАНИЕ

- Режим ожидания сопряжения будет автоматически завершен примерно через две минуты. Для повторной регистрации начните с шага 1.
- До 3 устройств можно зарегистрировать с данным продуктом. Начиная с 4ого устройства и далее более ранние зарегистрированные устройства будут удаляться (наиболее раннее устройство удаляется первым).
- Если требуется пароль при подключении, введите «0000».
- Можно также перевести наушники в режим регистрации (сопряжения), отключив их от подключенного устройства Bluetooth.

#### Ссылки по теме

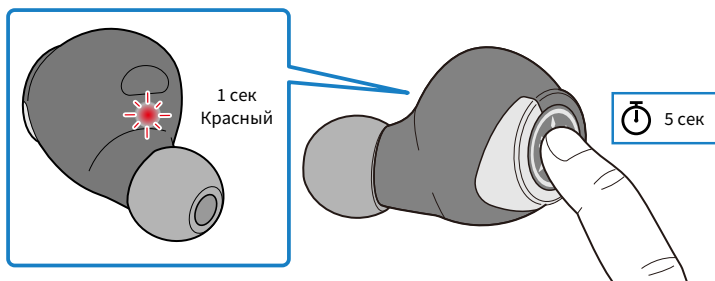
- “Регистрация (сопряжение) другого устройства Bluetooth” (с. 21)
- “Подключение к устройству Bluetooth” (с. 24)
- “Отключение от устройства Bluetooth” (с. 25)
- “Сведения о приложении для наушников” (с. 33)

## Регистрация (сопряжение) другого устройства Bluetooth

Выполните указанные ниже действия, чтобы выполнить регистрацию (сопряжение) другого устройства Bluetooth. [q01]

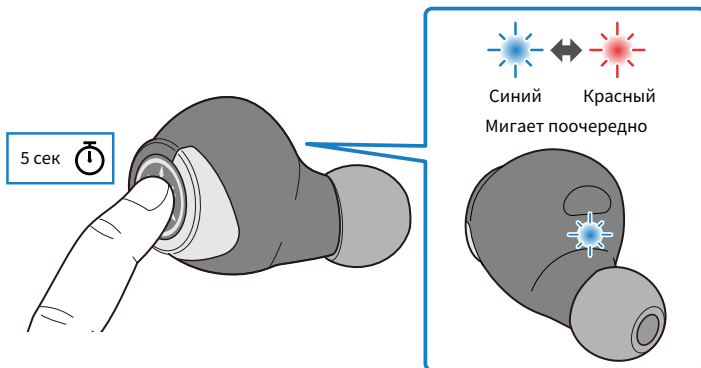
### 1 Нажимайте функциональную клавишу на каждом наушнике (Л, П), пока их индикаторы не загорятся красным цветом.

Питание выключится.



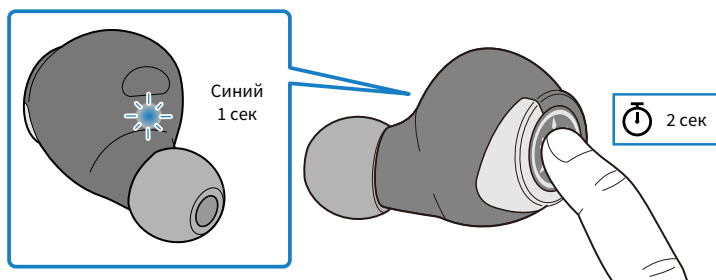
### 2 Нажимайте функциональную клавишу на наушнике (П), пока индикатор не загорится, как показано ниже.

В наушнике вы услышите аудиосообщение «Pairing», а сам наушник перейдет в режим ожидания регистрации (сопряжения).



**3 Нажимайте функциональную клавишу на наушнике (Л), пока индикатор не загорится, как показано ниже.**

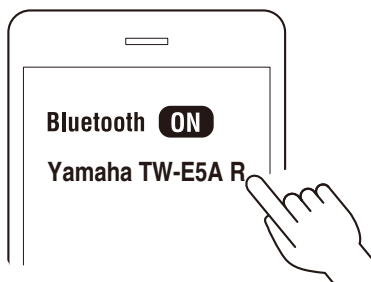
В наушниках вы услышите аудиосообщение «Power On».



**4 Активируйте функцию Bluetooth на устройстве Bluetooth.**

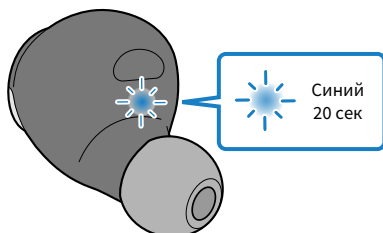
Появится список устройств Bluetooth, которые можно подключить.

**5 Выберите данный продукт из списка на устройстве Bluetooth.**



В случае успешного подключения вы услышите аудиосообщение «Pairing Successful».

Индикатор на наушнике загорится, как показано ниже.



Далее вы увидите сообщение о регистрации (сопряжении) второго наушника. Следуйте инструкциям, чтобы выполнить регистрацию (сопряжение).

Второй наушник может быть указан в списке как «Шлем», в зависимости от устройства Bluetooth.

### **ПРИМЕЧАНИЕ**

- Режим ожидания сопряжения будет автоматически завершен примерно через две минуты. Для повторной регистрации начните с шага 1.
- До 3 устройств можно зарегистрировать с данным продуктом. Начиная с 4ого устройства и далее более ранние зарегистрированные устройства будут удаляться (наиболее раннее устройство удаляется первым).
- Если требуется пароль при подключении, введите «0000».
- Можно также перевести наушники в режим регистрации (сопряжения), отключив их от подключенного устройства Bluetooth.

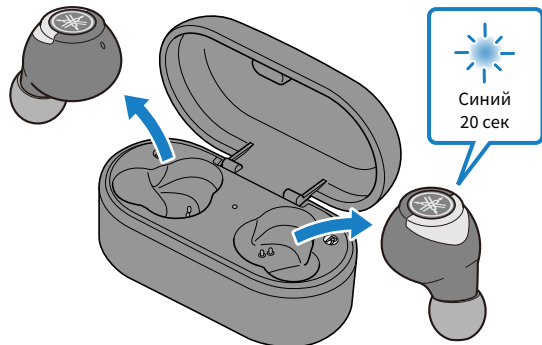
### **Ссылки по теме**

- “Подключение к устройству Bluetooth” (с. 24)
- “Отключение от устройства Bluetooth” (с. 25)
- “Сведения о приложении для наушников” (с. 33)

## Подключение к устройству Bluetooth

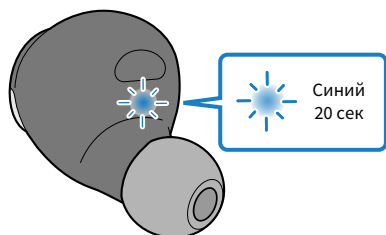
Данный продукт подключается к устройствам Bluetooth, на которых уже выполнена его регистрация (сопряжение).

При включении питания выполняется поиск последнего устройства Bluetooth, к которому осуществлялось подключение, и продукт подключается автоматически.



Если они автоматически не подключаются, наушники перейдут в режим ожидания подключения или регистрации (сопряжения). Иницируйте подключение к наушникам со стороны устройства Bluetooth.

В случае успешного подключения вы услышите аудиосообщение «Connected». Индикатор будет иметь значение, как показано ниже.



### ПРИМЕЧАНИЕ

- Левый или правый наушник подключится к устройству Bluetooth в соответствии с оставшимся зарядом аккумулятора. Наушники появятся в списке на устройстве Bluetooth, как показано ниже.
  - Наушник (Л): Yamaha TW-E5A L
  - Наушник (П): Yamaha TW-E5A R
- Второй наушник может быть указан в списке как «Шлем», в зависимости от устройства Bluetooth.
- Данный продукт подключается к одному устройству Bluetooth и не может подключаться к нескольким устройствам одновременно.

### Ссылки по теме

- “Регистрация устройства Bluetooth (сопряжение)” (с. 19)
- “Отключение от устройства Bluetooth” (с. 25)
- “Сведения о приложении для наушников” (с. 33)



## Отключение от устройства Bluetooth

Выполните указанные ниже действия, чтобы отключить устройство Bluetooth.

- Отключите наушники, выполнив необходимые операции на устройстве Bluetooth.
  - Наушники перейдут в режим ожидания подключения или регистрации (сопряжения) с устройством Bluetooth.
- Выключите питание на устройстве Bluetooth.
  - Наушники перейдут в режим ожидания подключения или регистрации (сопряжения) с устройством Bluetooth.
- Выключите питание продукта.

### Ссылки по теме

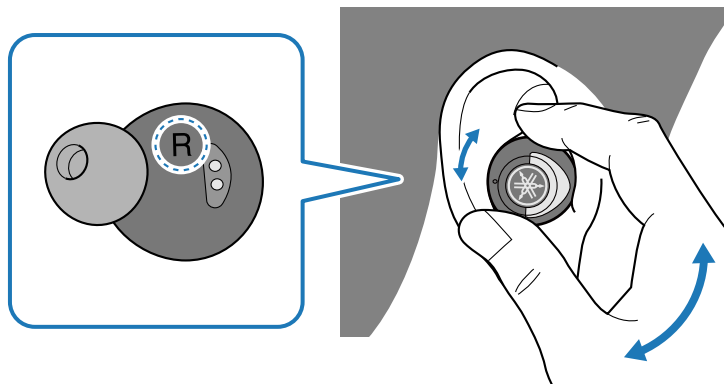
- “Регистрация устройства Bluetooth (сопряжение)” (с. 19)
- “Подключение к устройству Bluetooth” (с. 24)
- “Сведения о приложении для наушников” (с. 33)

## Ношение продукта

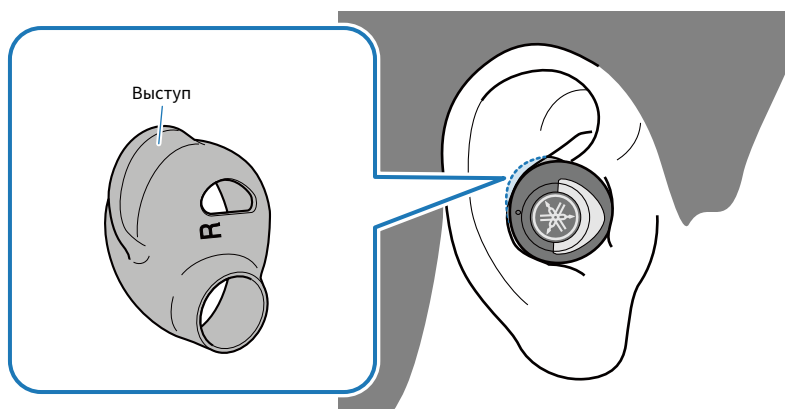
### Надевание наушников

Проверьте маркировку на наушниках с обозначением левой и правой стороны, чтобы правильно надеть их, а затем вставьте наушники в уши.

Отрегулируйте положение наушников так, чтобы они хорошо прилегли к ушам, когда вы надеваете.



Если вам кажется, что фиксация наушников может ослабнуть, когда вы слегка трясете головой, попробуйте использовать другие силиконовые держатели. Это поможет предотвратить падение наушников.

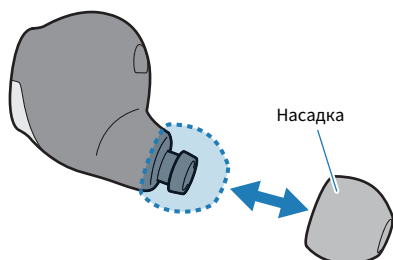


#### Ссылки по теме

- “Замена насадок” (с. 27)
- “Замена силиконовых держателей” (с. 28)

## Замена насадок

Вы можете повысить качество звучания музыки используя насадки, которые соответствуют по размеру вашим ушам. Надевая наушники, используйте насадки, которые максимально изолируют фоновые звуки, когда музыка не звучит.



### ПРИМЕЧАНИЕ

В комплект поставки продукта входят следующие размеры насадок 5. Наушники поставляются с установленными насадками размера M.

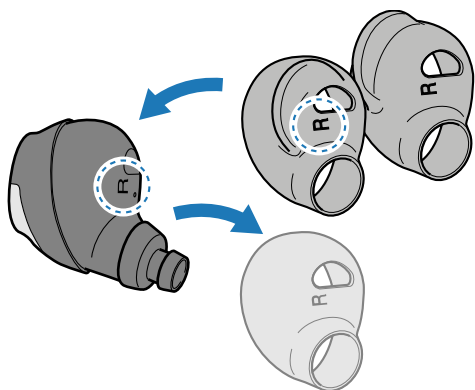


### ВНИМАНИЕ

- Не используйте сломанные насадки и не носите наушники без насадок. Это может травмировать уши.
- Плотно прикрепите насадки. В противном случае их фиксация может ослабнуть внутри ушей, что может травмировать уши. Если фиксация насадки ослабла внутри уха, обратитесь к врачу.
- После снятия храните насадки в недоступном для детей месте во избежании их случайного проглатывания.

## Замена силиконовых держателей

Замените силиконовые держатели, как показано ниже. Силиконовые держатели подходящего размера позволят лучше закрепить наушники на ушах.



### ПРИМЕЧАНИЕ

- Левый и правый силиконовые держатели отличаются.
- В комплект поставки продукта входят следующие виды силиконовых держателей 3. Наушники поставляются с установленными держателями размера S.



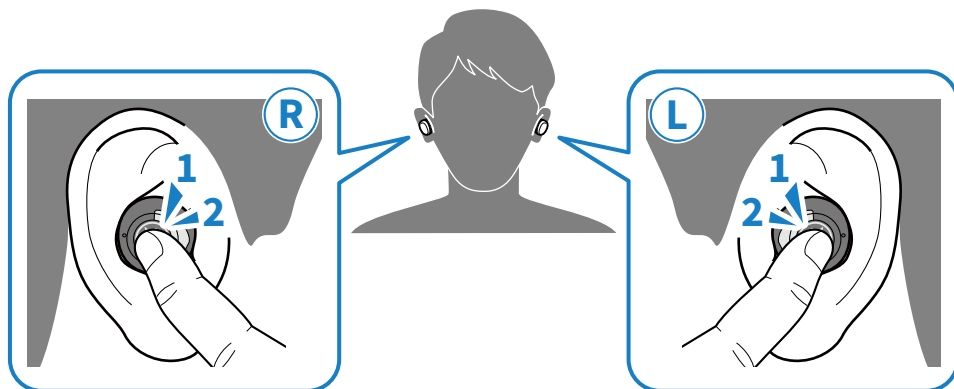
### ВНИМАНИЕ

- После снятия храните силиконовые держатели в недоступном для детей месте во избежании их случайного проглатывания.

# Эксплуатация продукта

## Настройка громкости

Для настройки громкости выполните указанные ниже действия.



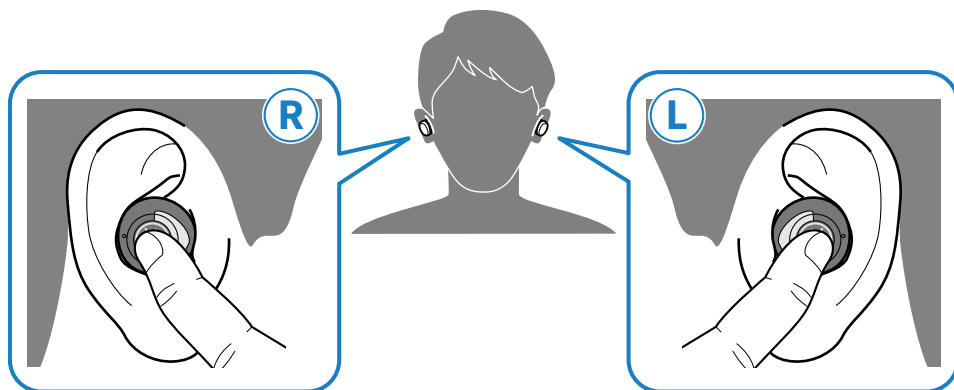
- Увеличение громкости  
Нажмите функциональную клавишу на наушнике (П) дважды.
- Уменьшение громкости  
Нажмите функциональную клавишу на наушнике (Л) дважды.

### ПРИМЕЧАНИЕ

При подключении к устройству (например, смартфону), на котором можно регулировать громкость, вы также можете настроить громкость с помощью устройства.

## Прослушивание музыки

можно управлять данным продуктом с помощью функциональных клавиш во время воспроизведения следующим образом.



- Пауза или возобновление воспроизведения  
Нажмите функциональную клавишу на наушнике (Л) или (П).
- Переход к следующей композиции  
Удерживайте функциональную клавишу на наушнике (П), пока не услышите звуковой сигнал (около двух секунд).  
Уберите палец с клавиши, когда услышите звуковой сигнал.
- Возврат к началу композиции или переход к предыдущей композиции  
Удерживайте функциональную клавишу на наушнике (Л), пока не услышите звуковой сигнал (около двух секунд).  
Уберите палец с клавиши, когда услышите звуковой сигнал.
- Включение и выключение функции AMBIENT SOUND (Шум окружающей среды):  
Нажмите функциональную клавишу на наушнике (Л) три раза подряд.  
Когда функция AMBIENT SOUND (Шум окружающей среды) включена, в наушниках вы услышите аудиосообщение «Ambient Sound». Когда функция AMBIENT SOUND (Шум окружающей среды) выключена, в наушниках вы услышите аудиосообщение «Off».

### ПРИМЕЧАНИЕ

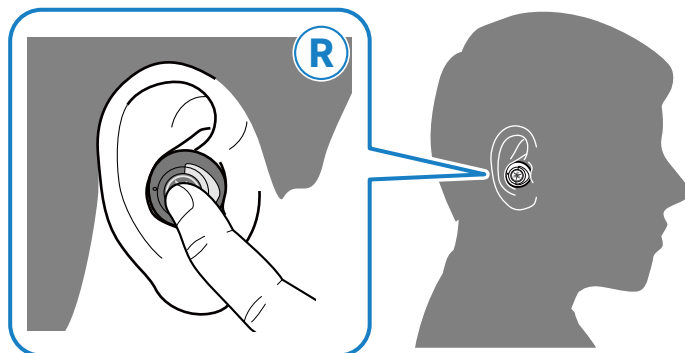
- Чтобы выбрать композицию для воспроизведения, используйте устройство Bluetooth.
- Функцию AMBIENT SOUND (Шум окружающей среды) можно также настроить с помощью приложения Headphones Controller.

### Ссылки по теме

- “Настройка громкости” (с. 29)
- “Улучшение слышимости фоновых звуков” (с. 37)

## Прием телефонного вызова

При подключении к устройству Bluetooth (например, к смартфону), на котором есть функция телефонных вызовов, можно разговаривать с помощью продукта. Для управления используйте продукт следующим образом.



- Прием телефонного вызова  
Нажмите функциональную клавишу на наушнике (П).
- Завершение телефонного вызова  
Нажмите функциональную клавишу на наушнике (П) во время вызова.
- Игнорирование вызова  
Удерживайте функциональную клавишу на наушнике (П) в течение минимум двух секунд во время входящего вызова.  
Уберите палец с клавиши, когда услышите звуковой сигнал.

### ПРИМЕЧАНИЕ

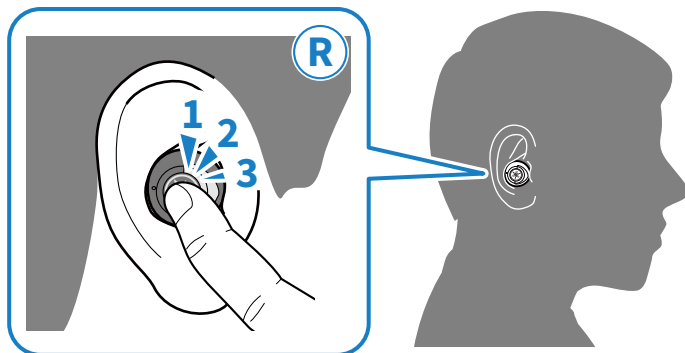
При поступлении входящего вызова воспроизведение любой музыки приостанавливается. Воспроизведение музыки автоматически возобновится после завершения или отклонения вызова.

### Ссылки по теме

“Настройка громкости” (с. 29)

## Использование функции голосового помощника на смартфоне

При подключении данного продукта к устройству Bluetooth, которое поддерживает функцию голосового помощника, например, Siri или Google Ассистент, можно управлять голосовым помощником с помощью данного продукта.



### **1 Нажмите функциональную клавишу на наушнике (П) три раза.**

Включится голосовой помощник и вы сможете осуществлять управление голосом.

#### **ПРИМЕЧАНИЕ**

- Операции для функции голосового помощника варьируются в зависимости от устройства Bluetooth. Подробнее см. руководство пользователя по устройству Bluetooth.
- Для выключения функции голосового помощника используйте устройство Bluetooth.



# Настройки

## Сведения о приложении для наушников

Приложение для смартфонов Headphones Controller специально предназначено для достижения наилучшего качества звука в наушниках Yamaha.



Данное приложение позволяет выполнять следующие действия.

- Отображение состояния наушников (например, оставшегося заряда аккумулятора)
- Выполнение детальных настроек на наушниках

Установите приложение из магазина App Store (для устройств iOS) или Google Play (для устройств Android).

Подробнее см. сведения о приложении в каждом магазине.

### ПРИМЕЧАНИЕ

Функции для левого и правого наушника отличаются, поэтому их соответствующий уровень заряда аккумулятора может быть разным.

### Ссылки по теме

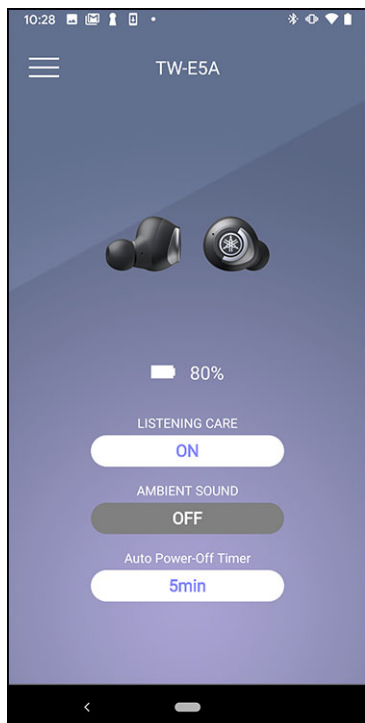
- “Автоматическая настройка качества звука в соответствии с громкостью” (с. 36)
- “Улучшение слышимости фоновых звуков” (с. 37)
- “Настройка времени автоматического перехода в режим ожидания” (с. 38)

## Список настроек (главный экран)

Ниже представлены настройки, которые можно выполнять на главном экране приложения Headphones Controller.

### ПРИМЕЧАНИЕ

Экран приложения может отличаться в зависимости от продукта.



- **КОМФОРТНОЕ ПРОСЛУШИВАНИЕ**  
Включение и выключение функции КОМФОРТНОЕ ПРОСЛУШИВАНИЕ (данная функция автоматически регулирует качество звука в соответствии с громкостью).
- **AMBIENT SOUND (Шум окружающей среды)**  
Это определяет баланс между воспроизведением и фоновым звуком.
- **Автоматическое отключение**  
Настройка периода времени, по истечении которого выключается питание после отключения устройства Bluetooth.

### Ссылки по теме

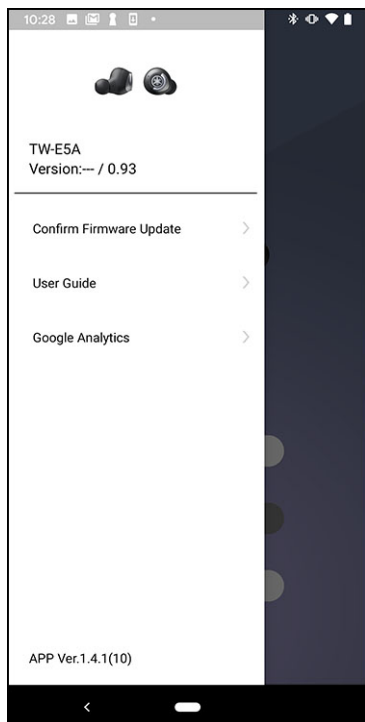
- “Сведения о приложении для наушников” (с. 33)
- “Список настроек продукта (меню)” (с. 35)
- “Автоматическая настройка качества звука в соответствии с громкостью” (с. 36)
- “Улучшение слышимости фоновых звуков” (с. 37)
- “Настройка времени автоматического перехода в режим ожидания” (с. 38)

## Список настроек продукта (меню)

Ниже представлены настройки, которые можно выполнять в меню приложения Headphones Controller.

### ПРИМЕЧАНИЕ

Экран приложения может отличаться в зависимости от продукта.



- Подтвердите обновление прошивки  
Проверка на наличие новых версий прошивки и выполнение обновлений.
- Инструкция  
Доступ к инструкции
- Информация о лицензии  
Отображение информации о лицензии ПО для Headphones Controller.
- Лицензионное соглашение с конечным пользователем  
Отображение условий использования для Headphones Controller.

### Ссылки по теме

- “Сведения о приложении для наушников” (с. 33)
- “Список настроек (главный экран)” (с. 34)
- “Автоматическая настройка качества звука в соответствии с громкостью” (с. 36)
- “Улучшение слышимости фоновых звуков” (с. 37)
- “Настройка времени автоматического перехода в режим ожидания” (с. 38)

## Автоматическая настройка качества звука в соответствии с громкостью

Когда функция КОМФОРТНОЕ ПРОСЛУШИВАНИЕ включена, данный продукт будет автоматически регулировать качество звука в соответствии с громкостью воспроизведения.

Данная функция регулирует баланс частот, обеспечивая воспроизведение насыщенного качественного звука даже при низкой громкости.

Используйте приложение Headphones Controller, чтобы выполнить данные настройки.

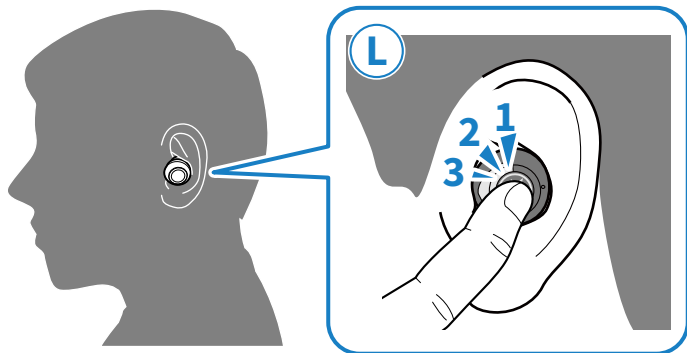
- КОМФОРТНОЕ ПРОСЛУШИВАНИЕ  
Настройки
  - ВКЛ (настройка по умолчанию): функция КОМФОРТНОЕ ПРОСЛУШИВАНИЕ включена
  - ВЫКЛ : функция КОМФОРТНОЕ ПРОСЛУШИВАНИЕ выключена

### Ссылки по теме

- “Сведения о приложении для наушников” (с. 33)
- “Список настроек (главный экран)” (с. 34)
- “Список настроек продукта (меню)” (с. 35)

## Улучшение слышимости фоновых звуков

При включении функции AMBIENT SOUND (Шум окружающей среды) окружающие звуки будут смешиваться с воспроизводимым звуком. Данная функция эффективна в том случае, когда вы хотите слушать музыку и при этом следить за тем, что происходит вокруг вас, например, во время прогулки по улице, когда вы хотите коротко поговорить с кем-то и т.д.



### 1 Нажмите функциональную клавишу на наушнике (L) три раза.

Функция AMBIENT SOUND (Шум окружающей среды) будет включена или выключена.

- Функция AMBIENT SOUND (Шум окружающей среды) включена: окружающие звуки будут смешиваться с воспроизводимым звуком. В наушниках вы услышите аудиосообщение “Ambient Sound”.
- Функция AMBIENT SOUND (Шум окружающей среды) выключена (настройка по умолчанию): обычный режим воспроизведения. В наушниках вы услышите аудиосообщение “Off”.

#### ПРИМЕЧАНИЕ

- Данную функцию можно также настроить с помощью кнопки AMBIENT SOUND (Шум окружающей среды) в приложении Headphones Controller. Ниже представлены возможные значения.
  - ВКЛ: окружающие звуки будут смешиваться с воспроизводимым звуком.
  - ВЫКЛ (настройка по умолчанию): обычный режим воспроизведения.
- В зависимости от типа воспроизводимого звука и окружающей обстановки фоновый звук может быть плохо слышен. В этом случае приостановите воспроизведение.
- Не накрывайте наушники рукой. Если ваша рука закрывает микрофон, эффект AMBIENT SOUND (Шум окружающей среды) будет работать неправильно и вы можете слышать шум.

#### Ссылки по теме

- “Прослушивание музыки” (с. 30)
- “Список настроек (главный экран)” (с. 34)
- “Список настроек продукта (меню)” (с. 35)

## Настройка времени автоматического перехода в режим ожидания

Данный продукт автоматически выключается по истечении определенного времени без подключения к устройству Bluetooth. Можно настроить период времени, по истечении которого выключается питание при отсутствии подключения.

Используйте приложение Headphones Controller, чтобы выполнить данные настройки.

- Автоматическое отключение  
Настройки
  - 5 мин (настройка по умолчанию)
  - 30 мин
  - 1 ч
  - 3 ч
  - Выкл : непрерывно (питание автоматически не отключается)

### Ссылки по теме

- “Включение питания” (с. 16)
- “Сведения о приложении для наушников” (с. 33)
- “Список настроек (главный экран)” (с. 34)
- “Список настроек продукта (меню)” (с. 35)

## Обновление прошивки

Прошивка данного продукта может обновляться с целью добавления новых функций, исправления ошибок и т.д. Обновления выполняются с помощью Headphones Controller.

Подробнее о содержании обновлений см. на веб-сайте Yamaha на странице информации о продукте.

### УВЕДОМЛЕНИЕ

Для стабильной передачи данных между продуктом и устройством Bluetooth обновляйте прошивку в том месте, где хороший сигнал.

В процессе обновления прошивки не выполняйте следующие действия.

- Установка наушников в чехол-аккумулятор
- Выключение питания продукта
- Закрытие приложения Headphones Controller или использование другого приложения
- Выключение смартфона
- Аннулирование подключения между смартфоном и данным продуктом

**1 На главном экране приложения Headphones Controller откройте меню.**

**2 Нажмите «Подтвердите обновление прошивки».**

При наличии новой версии прошивки вы увидите инструкции по выполнению обновления. Установите версию прошивки, следуя инструкциям на экране.

### Ссылки по теме

- “Зарядка наушников” (с. 13)
- “Выключение питания” (с. 17)
- “Сведения о приложении для наушников” (с. 33)
- “Список настроек (главный экран)” (с. 34)
- “Список настроек продукта (меню)” (с. 35)

# Поиск и устранение неисправностей

## Прочтите сначала следующие инструкции

Если продукт не работает должным образом в процессе использования, сначала проверьте следующее.

- **Поместите оба наушника в чехол-аккумулятор и подождите минимум 10 секунд, после этого можно вынуть сначала наушник (П), а затем наушник (Л).**
- **Убедитесь, что продукт достаточно заряжен.**
  - “Зарядка наушников” (с. 13)
  - “Зарядка чехла-аккумулятора” (с. 15)
- **Обновите прошивку данного продукта до последней версии.**
  - “Обновление прошивки” (с. 39)
- **Также проверьте следующее.**
  - “Нет звука” (с. 41)
  - “Звук слышен только из одного наушника” (с. 42)
  - “Питание не включается” (с. 43)
  - “Не удается зарядить продукт” (с. 44)
  - “Не удается подключиться к устройству Bluetooth” (с. 45)
  - “Продукт не работает или не воспроизводит звук” (с. 46)
  - “Звук искажен, слышен шум или звук прерывается” (с. 47)
  - “Восстановление заводских настроек по умолчанию (инициализация/сброс)” (с. 48)
  - “Проблема не решена (служба поддержки клиентов)” (с. 52)



## Нет звука

● **Данный продукт не подключен к устройству Bluetooth.**

Выполните сопряжение данного продукта.

- “Подключение к устройству Bluetooth” (с. 24)

● **Уровень громкости слишком низкий.**

Увеличьте громкость.

- “Настройка громкости” (с. 29)

● **Воспроизведение музыки остановилось.**

Запустите воспроизведение.

- “Прослушивание музыки” (с. 30)

● **Насадки не подходят к моим ушам.**

Выберите насадки, соответствующие форме уха, и убедитесь, что они плотно сидят.

- “Замена насадок” (с. 27)

## Звук слышен только из одного наушника

● **Поступающий сигнал может быть нечетким, что делает соединение нестабильным.**

Отойдите подальше от беспроводных устройств, например, беспроводных точек доступа к сети Wi-Fi или приборов, которые излучают электромагнитные волны, например, микроволновые печи.

Поместите оба наушника в чехол-аккумулятор, а затем снова достаньте их.

● **Возможно, вы используете приложение для смартфона, которое генерирует звук только по одному каналу.**

Проверьте, можете ли вы слышать звук, поступающий по левому и правому каналу, для этого воспроизведите звук с помощью другого приложения.

● **Один из наушников может быть выключен.**

Включите питание.

- “Включение питания” (с. 16)

● **Информация о подключении для зарегистрированного устройства Bluetooth может быть неверной.**

Удалите информацию о подключении для данного устройства Bluetooth, а затем выполните сопряжение наушников с данным устройством.

- “Регистрация устройства Bluetooth (сопряжение)” (с. 19)

## Питание не включается

● **Возможно, оставшегося заряда аккумулятора недостаточно.**

Зарядите продукт.

- “Зарядка наушников” (с. 13)

● **Заряд батареи чехла-аккумулятора может быть исчерпан в процессе зарядки наушников.**

Нажимайте функциональную клавишу на каждом наушнике (Л, П), пока их индикаторы не загорятся синим цветом. После этого зарядите чехол-аккумулятор.

- “Включение питания” (с. 16)

● **Продукт временно не функционирует стабильно.**

Поместите оба наушника в чехол-аккумулятор и подождите минимум 10 секунд, после этого можно вынуть сначала наушник (П), а затем наушник (Л).

## Не удается зарядить продукт

- **Возможно, разъем данного продукта закрыт силиконовым держателем.**  
Правильно прикрепите силиконовый держатель.
  - “Замена силиконовых держателей” (с. 28)
- **Компьютер не включен (при зарядке от компьютера).**  
Включите питание компьютера, а затем зарядите продукт.
- **Возможно, вы используете USB-кабель питания, отличный от кабеля, прилагаемого в комплекте с продуктом.**  
Используйте прилагаемый USB-кабель питания для правильной зарядки продукта.

## Не удается подключиться к устройству Bluetooth

- **Данный продукт и устройство Bluetooth находятся слишком далеко друг от друга.**  
Переместите данный продукт ближе к устройству Bluetooth.
- **Устройство, излучающее электромагнитные волны (например, микроволновая печь, точка доступа и т.д.) может находиться поблизости.**  
Не используйте продукт рядом с другими устройствами, которые излучают электромагнитные волны.
- **Информация о подключении для зарегистрированного устройства Bluetooth может быть неверной.**  
Удалите информацию о подключении данного продукта с устройства Bluetooth, а затем выполните сопряжение продукта с устройством.
  - “Регистрация устройства Bluetooth (сопряжение)” (с. 19)
- **Информация о регистрации для устройства Bluetooth, которое было зарегистрировано на данном продукте, возможно, удалена.**  
Выполните сопряжение продукта еще раз.
  - “Регистрация устройства Bluetooth (сопряжение)” (с. 19)
- **Данный продукт, возможно, уже подключен к другому устройству Bluetooth.**  
Отключите это устройство Bluetooth, а затем подключите данный продукт к новому устройству.

## Продукт не работает или не воспроизводит звук

● **Возможно, выполняется зарядка продукта.**

Невозможно использовать продукт во время зарядки. Используйте наушники после завершения зарядки.

● **Аккумулятор продукта полностью разряжен.**

Зарядите продукт.

- “Зарядка наушников” (с. 13)
- “Зарядка чехла-аккумулятора” (с. 15)

● **Продукт временно не функционирует стабильно.**

Поместите оба наушника в чехол-аккумулятор и подождите минимум 10 секунд, после этого можно вынуть сначала наушник (П), а затем наушник (Л).

## Звук искажен, слышен шум или звук прерывается

● **Поступающий сигнал может быть нечетким, что делает соединение нестабильным.**

Отойдите подальше от беспроводных устройств, например, точек доступа или приборов, которые излучают электромагнитные волны, например, микроволновые печи.

Попробуйте разместить подключенное устройство Bluetooth максимально близко к продукту.

Устройства с возможностью подключения к беспроводной сети могут передавать сигналы, которые препятствуют соединению Bluetooth. В этом случае выключите функцию подключения к беспроводной сети на устройстве Bluetooth.

● **Продукт временно не функционирует стабильно.**

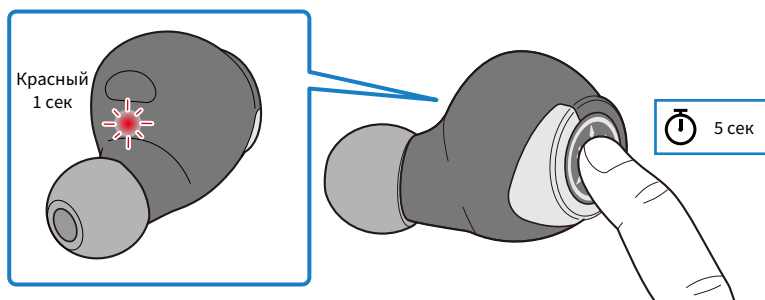
Поместите оба наушника в чехол-аккумулятор и подождите минимум 10 секунд, после этого можно вынуть сначала наушник (П), а затем наушник (Л).

## Восстановление заводских настроек по умолчанию (инициализация/сброс)

Данная операция позволяет восстановить все настройки продукта до заводских значений по умолчанию.

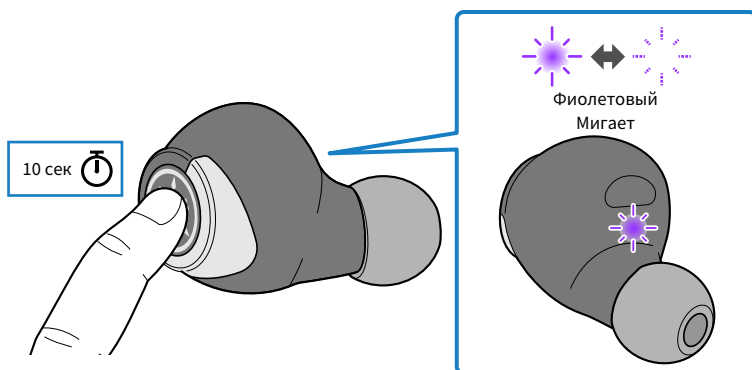
### 1 Выключите питание после извлечения наушников из чехла-аккумулятора.

Нажимайте функциональную клавишу на каждом наушнике (Л, П), пока их индикаторы не загорятся красным цветом. В наушниках вы услышите аудиосообщение “Power Off”.



### 2 Удерживайте функциональную клавишу на наушнике (П) около 10 секунд.

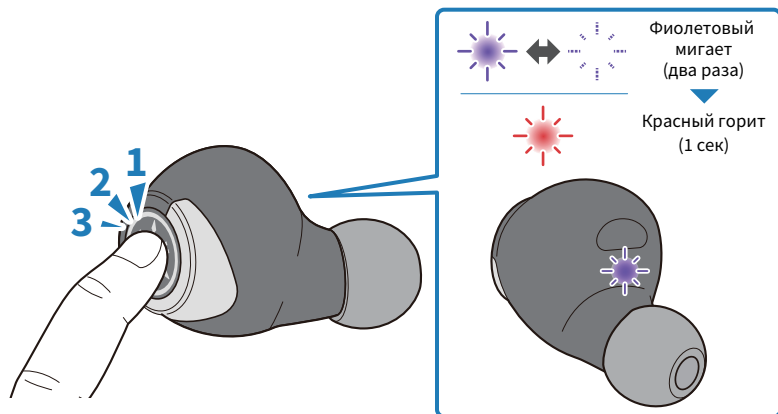
и индикатор начнет мигать, как показано ниже.





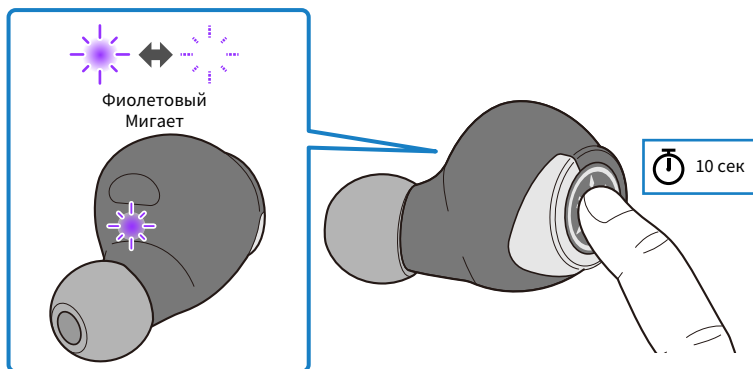
**3 Когда индикатор начнет мигать, нажмите функциональную клавишу на наушнике (П) три раза в течение 10 секунд.**

Индикатор мигает, как показано ниже, и питание выключится. В наушниках вы услышите аудиосообщение "Power Off". Если индикатор не перестает мигать красным цветом, вернитесь к предыдущему шагу и повторите его.



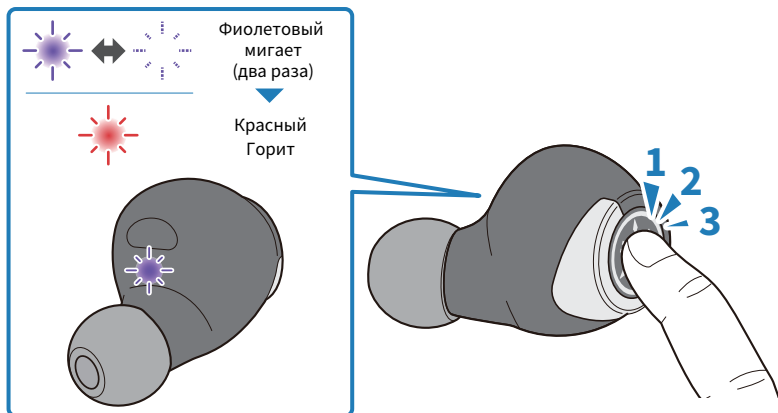
**4 Удерживайте функциональную клавишу на наушнике (Л) около 10 секунд.**

и индикатор начнет мигать, как показано ниже.



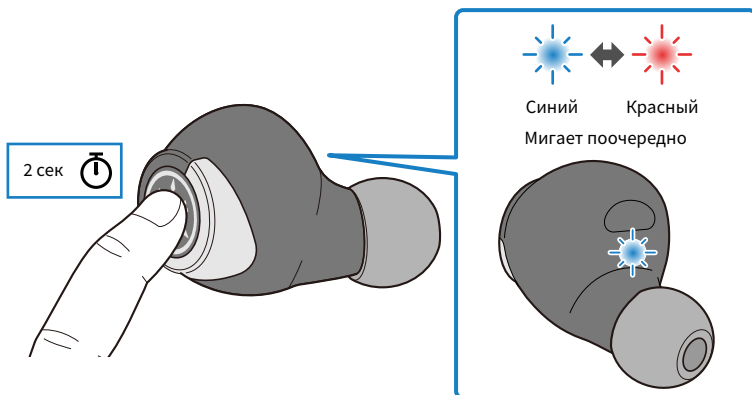
**5 Когда индикатор начнет мигать, нажмите функциональную клавишу на наушнике (Л) три раза в течение 10 секунд.**

Индикатор мигает, как показано ниже, и питание выключится. В наушниках вы услышите аудиосообщение "Power Off". Если индикатор не перестает мигать красным цветом, вернитесь к предыдущему шагу и повторите его.



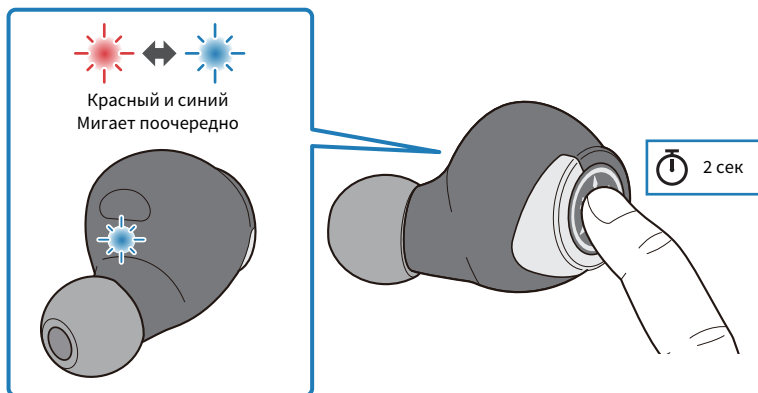
**6 Удерживайте функциональную клавишу на наушнике (П) в течение двух секунд. Питание включится.**

Уберите палец с клавиши, когда загорится индикатор.



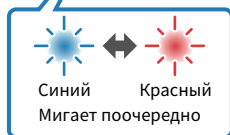
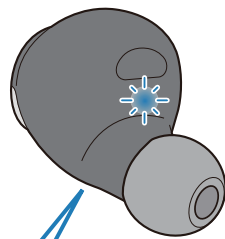
**7 Удерживайте функциональную клавишу на наушнике (Л) две секунды в течение 10 секунд при выполнении предыдущего шага. Питание включится.**

Уберите палец с клавиши, когда индикатор начнет мигать.

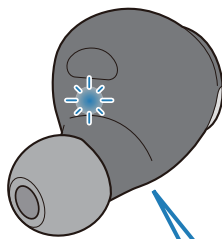


Если через несколько секунд значение индикатора соответствует тому, что показано ниже, инициализация выполнена успешно. Если значения индикаторов отличаются от того, что показано ниже, попробуйте повторить инициализацию, начиная с шага 1.

Наушник (П)



Наушник (Л)



## Проблема не решена (служба поддержки клиентов)

Если проблема не решена, свяжитесь с нами для получения поддержки по продукту, как показано ниже.

- **Для пользователей в Японии**

Обратитесь в магазин, где вы приобрели данный продукт, или в центр технической поддержки, указанный в Руководство пользователя (основное).

- **Для пользователей за пределами Японии**

Обратитесь к ближайшему авторизованному дилеру или в сервисный центр Yamaha.

# Приложение

## Технические характеристики

Ниже перечислены технические характеристики данного продукта.

- Тип излучателя
  - Динамический
- Задающее устройство
  - 6,2 мм
- Частотный диапазон
  - 20–20000 Гц
- Версия Bluetooth
  - 5,0
- Поддерживаемые профили
  - A2DP, AVRCP, HFP, HSP
- Поддерживаемые кодеки
  - SBC, AAC, Qualcomm® aptX™
- Поддержка защиты содержимого (только для Японии)
  - SCMS-T
- РЧ выходная мощность
  - Класс 1
- Максимальная дальность передачи сигнала
  - 10 м (без препятствий)
- Максимальное количество сопрягаемых устройств
  - 3

### Аккумуляторная батарея

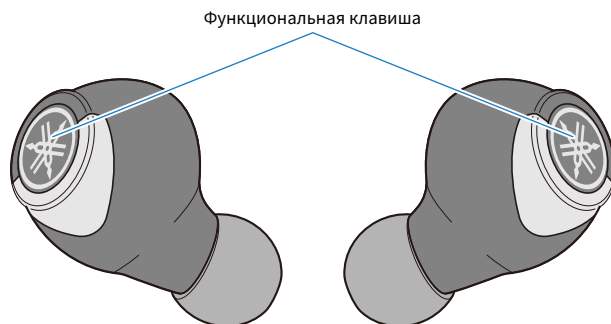
- Внутренняя аккумуляторная батарея
  - Литий-ионный аккумулятор
- Время зарядки (до полной емкости)
  - Наушники: приблизительно 2 часов
  - Чехол-аккумулятор: приблизительно 2 часов
- Время непрерывного воспроизведения
  - Приблизительно 6,5 часов
- Количество циклов зарядки с помощью чехла-аккумулятора (когда чехол-аккумулятор полностью заряжен)
  - Приблизительно 3 раз
- Температура зарядки
  - 0–+40 °C

### Общие

- Степень водонепроницаемости
  - IPX5
- Вес
  - 7,0 г (для каждого наушника)

## Список операций

Ниже перечислены основные операции данного продукта.



### Питание

- Включение питания
  - Функциональная клавиша (удерживайте в течение двух секунд)
- Выключение питания
  - Функциональная клавиша (удерживайте в течение пяти секунд)

### Громкость

- Увеличение громкости
  - Функциональная клавиша на наушнике (П) (нажмите быстро 2 раза подряд)
- Уменьшение громкости
  - Функциональная клавиша на наушнике (Л) (нажмите быстро 2 раза подряд)

### Воспроизведение музыки

- Пауза/воспроизведение
  - Функциональная клавиша на наушнике (Л) или (П)
- Переход к следующей композиции
  - Функциональная клавиша на наушнике (П) (удерживайте до звукового сигнала)
- Возврат к началу композиции (в середине композиции) или переход к предыдущей композиции (в начале композиции)
  - Функциональная клавиша на наушнике (Л) (удерживайте до звукового сигнала)

### Выбор режимов

- Включение и выключение функции ФОНОВЫЙ ЗВУК
  - Функциональная клавиша на наушнике (Л) (нажмите быстро 3 раза подряд)

### Телефонные вызовы

- Прием телефонного вызова
  - Функциональная клавиша на наушнике (П)
- Завершение телефонного вызова
  - Функциональная клавиша на наушнике (П)
- Игнорирование вызова
  - Функциональная клавиша на наушнике (П) (удерживайте в течение минимум двух секунд)

## **Другие функции**

- Начать сопряжение
  - При выключенном питании удерживайте функциональные клавиши на наушниках (Л и П) (П: пять секунд; Л: две секунды)
- Запустить голосового помощника
  - Функциональная клавиша на наушнике (П) (нажмите быстро 3 раза подряд)

## Список значений индикатора и аудиосообщений

Ниже представлены значения индикатора и аудиосообщения на данном продукте.

### Значения индикатора продукта

- Включение питания
  - Горит 1 секунду (синим) и выключается
- Уведомления об оставшемся заряде аккумулятора
  - Мигает красным цветом три раза: низкий уровень заряда
- Режим ожидания сопряжения с устройством Bluetooth
  - Мигает (поочередно красным и синим)
- Поиск сопряженного устройства Bluetooth
  - Не горит
- Подключение к устройству Bluetooth завершено
  - Горит (синим около 20 секунд) и выключается
- Выключение питания
  - Горит 1 секунду (Красный) и выключается

### Значение индикатора во время зарядки

- Зарядка
  - Горит (красным)
- Зарядка завершена
  - Не горит

### Значение индикатора на чехле-аккумуляторе

Чехол-аккумулятор не подключен к источнику питания

- Выполняется зарядка наушников
  - Горит
- Зарядка наушников завершена
  - Не горит
- Низкий уровень заряда чехла-аккумулятора
  - Мигает

Чехол-аккумулятор подключен к источнику питания

(Состояние зарядки наушника не отображается)

- Зарядка чехла-аккумулятора
  - Горит
- Зарядка чехла-аккумулятора завершена
  - Не горит



## **Аудиосообщения**

- Battery High
  - Высокий уровень заряда аккумулятора
- Battery Medium
  - Средний уровень заряда аккумулятора
- Battery Low
  - Низкий уровень заряда аккумулятора
- Power Off
  - Выключение питания
- Pairing
  - Запуск регистрации (сопряжения) устройства
- Pairing Successful
  - Сопряжение выполнено успешно/подключение завершено
- Pairing Failed
  - Сбой сопряжения
- Connected
  - Подключение к устройству Bluetooth завершено
- Disconnected
  - Отключено от устройства Bluetooth
- Ambient Sound
  - Функция AMBIENT SOUND (Шум окружающей среды) включена
- Off
  - Функция AMBIENT SOUND (Шум окружающей среды) выключена (обычный режим воспроизведения)

## **Ссылки по теме**

- “Зарядка чехла-аккумулятора” (с. 15)
- “Включение питания” (с. 16)
- “Выключение питания” (с. 17)
- “Проверка оставшегося заряда аккумулятора” (с. 18)
- “Регистрация устройства Bluetooth (сопряжение)” (с. 19)
- “Подключение к устройству Bluetooth” (с. 24)

Yamaha Global Site  
<https://www.yamaha.com/>

Yamaha Downloads  
<https://download.yamaha.com/>

Manual Development Group  
© 2020 Yamaha Corporation

Published 10/2020 AM-B0

AV19-0138