

YAMAHA

YSP-2500

[YSP-CU2500 + NS-WSW120]

Краткое руководство

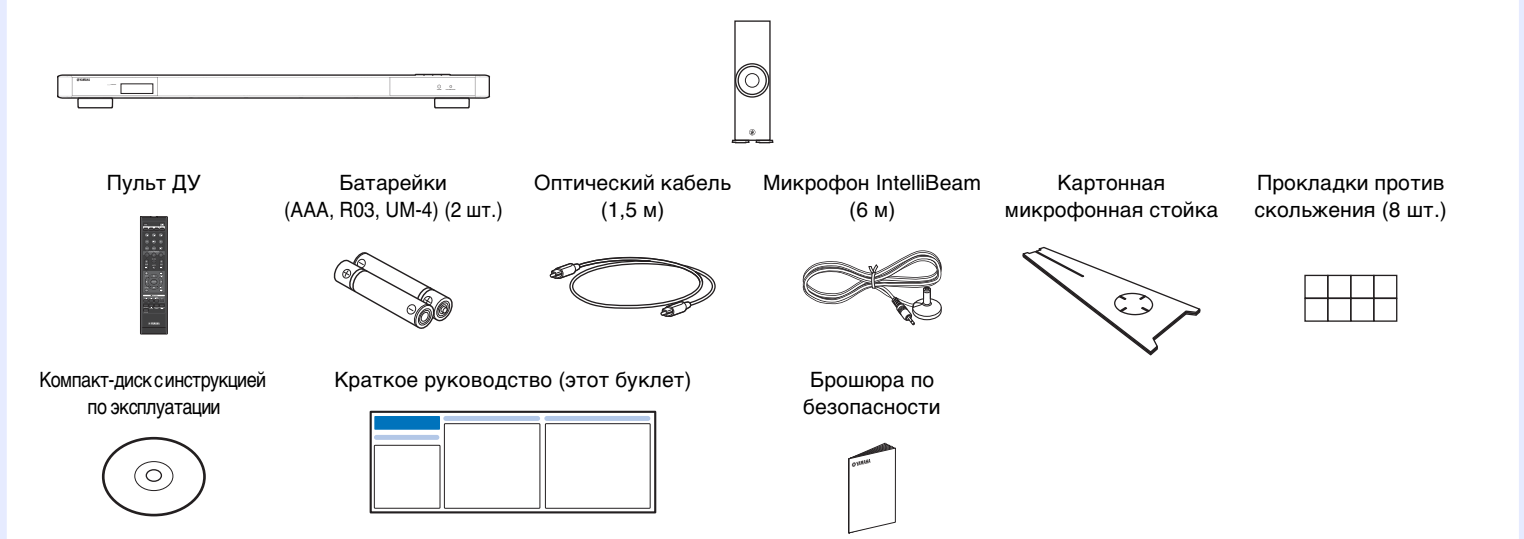
Ru

Русский

Это Краткое руководство содержит инструкции по подключению к данному устройству телевизора и BD/DVD-проигрывателя, применению настроек и воспроизведению содержимого. Дополнительные сведения о работе устройства приведено в "Инструкции по эксплуатации" на поставляемом диске CD-ROM. Перед использованием изделия прочтите прилагаемую "Брошюру по безопасности". Указания по эксплуатации и настройке внешних устройств приведены в руководствах пользователя, поставляемых с каждым устройством.

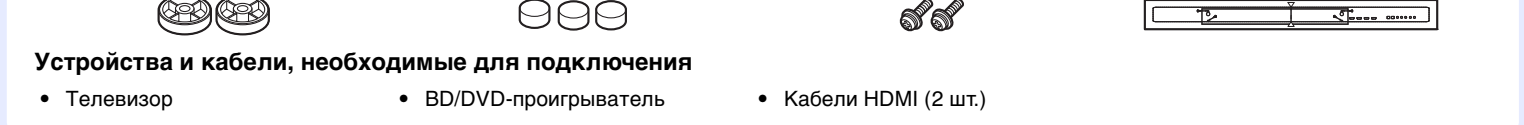
Поставляемые аксессуары

Перед подключением убедитесь в наличии всех перечисленных ниже компонентов.



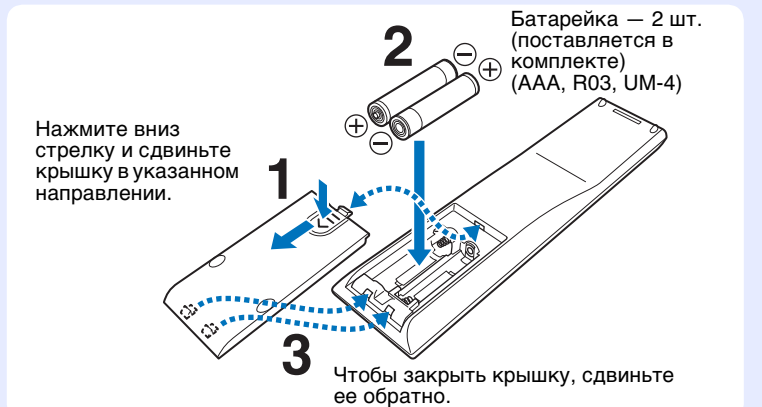
Поставляемые аксессуары для дополнительного кронштейна для настенного крепления SPM-K20

См. стр. 19 инструкции по эксплуатации.

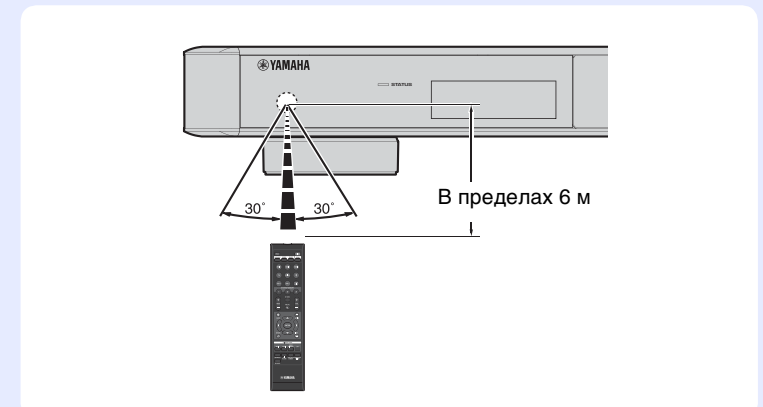


Подготовка пульта ДУ

Установка батареек



Дальность действия



Установка

- Устанавливайте центральное устройство на равном расстоянии от левой и правой стены.
- Поместите центральное устройство на тумбу перед телевизором*.
- Для установки изделия на стене в комнате для прослушивания можно воспользоваться дополнительным кронштейном для настенного крепления SPM-K20. См. стр. 19 инструкции по эксплуатации.

- Для предотвращения отражения звука от стен слегка наклоните сабвуфер вперед к центру комнаты.
- При установке сабвуфера на стойке убедитесь, что стойка может выдержать сабвуфер и что вокруг него имеется достаточно места для рассеивания тепла.
- Сабвуфер также можно установить на боку. См. стр. 18 инструкции по эксплуатации.

Центральное Сабвуфер

Параллельная установка Угловая установка

от 40° до 50°

Предметы, например мебель

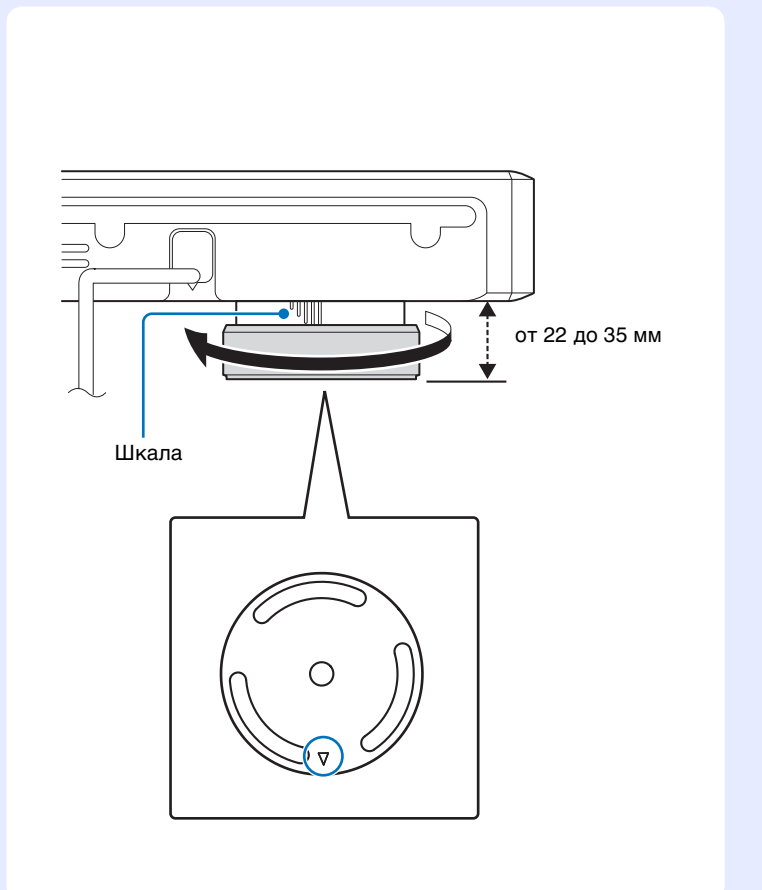
Предметы, например мебель

① Фронтальный левый канал ② Центральный канал ③ Фронтальный правый канал
④ Левый канал окружающего звучания ⑤ Правый канал окружающего звучания

- Используйте функцию повторителя пульта ДУ телевизора, если центральное устройство стоит перед датчиком ДУ на телевизоре. См. "Включение функции повторителя пульта ДУ телевизора".
- Место слушателя (диван и т. д.) должно быть расположено перед центральным устройством.
- Расстояние между слушателем и центральным устройством должно быть больше 1,8 м.

Регулировка высоты центрального устройства

При необходимости поверните ножки против часовой стрелки, чтобы увеличить высоту центрального устройства. Чтобы выровнять высоту ножек, обращайте внимание на стрелки (Δ) в нижней части, а также на риски на внутренней стороне левой и правой ножек.



Удаление ножек

Если центральное устройство стоит перед датчиком ДУ на телевизоре или передатчиком сигнала ДУ для 3D-очков, уменьшите высоту устройства, сняв с него ножки. Ножки устройства состоят из внутренних ножек, закрепленных на центральном устройстве винтами, и внешних ножек, которые можно удалить, открыв их.



Соединение

Подключение телевизора и BD/DVD-проигрывателя

Для выполнения подключения с помощью кабелей следуйте указаниям ниже. Порядок подключения других воспроизводящих устройств, например игровой приставки, см. на стр. 26 инструкции по эксплуатации.

- Снимите крышку
- Проверьте направление разъема
- В настенную розетку переменного тока

Подключите телевизор без поддержки Audio Return Channel с помощью оптического кабеля.

BD/DVD-проигрыватель

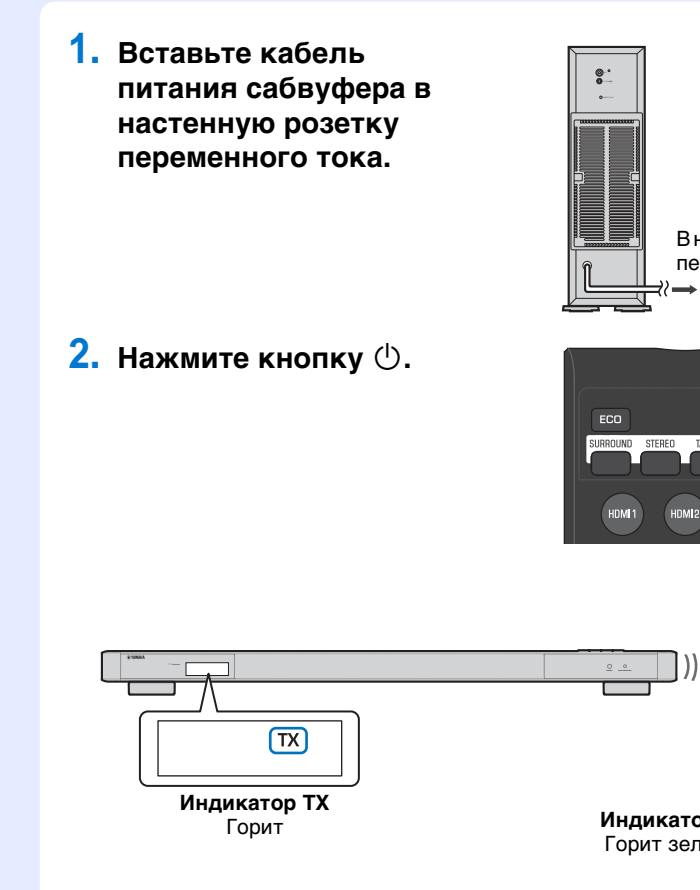
Телевизор

→ : Видеосигналы
→ : Аудиосигналы

- Не подключайте кабель питания, пока не завершены все подключения.
- Не прилагайте излишних усилий при подключении штекера кабеля. Это может привести к повреждению штекера кабеля или разъема.

Включение устройства

Вставьте кабель питания прилагаемого сабвуфера в настенную розетку переменного тока. Включенное центральное устройство и сабвуфер автоматически устанавливают беспроводное подключение.



Включение функции повторителя пульта ДУ телевизора

Когда включена функция повторителя пульта ДУ, изделие получает сигналы от пульта ДУ телевизора с помощью датчика на передней панели и передает их с помощью повторителя пульта ДУ, расположенного сзади. Этой функцией можно воспользоваться тогда, когда телевизор не получает сигналы с пульта ДУ, так как датчик ДУ закрыт изделием. Эту функцию можно использовать, если в пульте ДУ телевизора применяются инфракрасные сигналы.

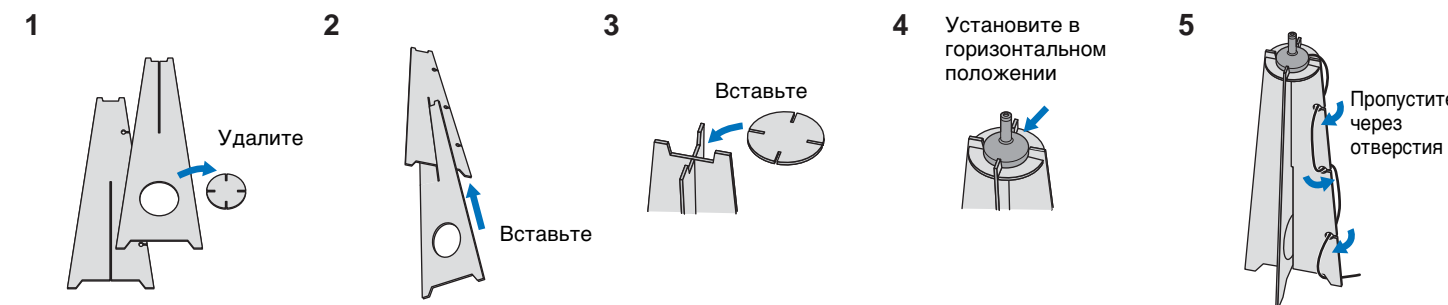


Выполнение процедуры АВТО НАСТРОЙКА для настройки подходящих эффектов окружающего звука

IntelliBeamТехнология позволяет добиться настроек, которые наилучшим образом подходят для имеющейся среды прослушивания. Помните, что громкие тестовые тональные сигналы во время процедуры АВТО НАСТРОЙКА являются нормальным явлением. Убедитесь, что во время выполнения процедуры АВТО НАСТРОЙКА в комнате для прослушивания нет детей.

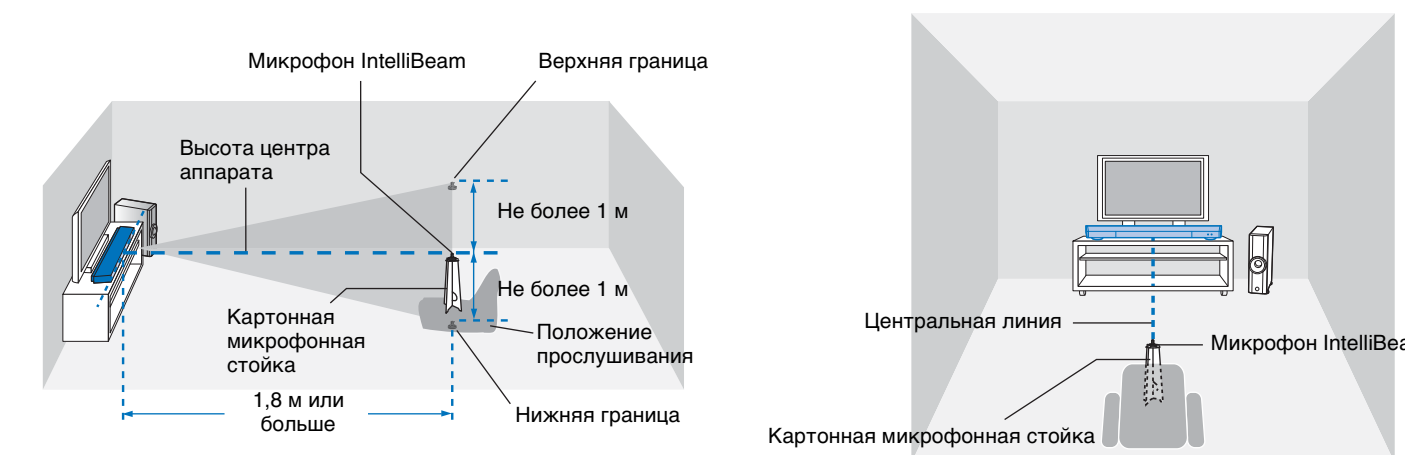
1. Установите микрофон IntelliBeam в обычное место относительно слушателя.

Соберите стойку микрофона и поместите микрофон IntelliBeam горизонтально в верхней части стойки, как показано ниже.



Для установки микрофона IntelliBeam на высоте ушей слушателя воспользуйтесь поставляемой картонной микрофонной стойкой или штативом.

Убедитесь, что между микрофоном IntelliBeam и стенами отсутствуют предметы, поскольку они препятствуют прохождению звуковых волн.



2. Нажмите кнопку , чтобы включить данное изделие.



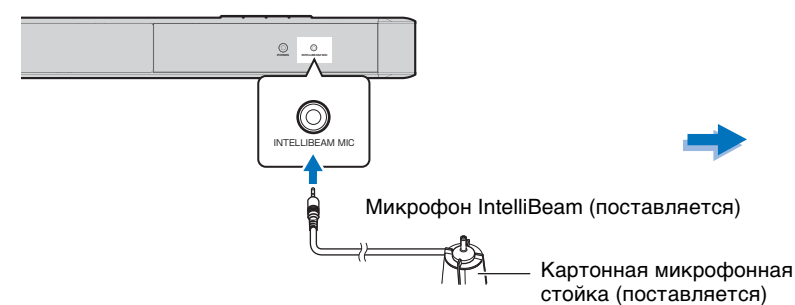
3. Включите телевизор и настройте вход для отображения видео с этого устройства.

Если это устройство подключено к входу HDMI телевизора (как показано в разделе "Подключение телевизора и BD/DVD-проигрывателя" в этом кратком руководстве), переключите вход телевизора на "HDMI1".

Совет

Можно выбрать язык для отображения меню. Нажмите и удерживайте кнопку SETUP (⚙) до появления на экране телевизора меню "Язык ЭКРАННОГО МЕНЮ". С помощью кнопок выберите нужный язык. Чтобы выйти из меню установок, нажмите кнопку SETUP (⚙) еще раз.

4. Подключите поставляемый микрофон IntelliBeam к гнезду INTELLIBEAM MIC на задней панели.



АВТО НАСТРОЙКА (подготовка и контроль) пока-та подключите микрофон, пока-та установите микрофон на расстоянии не менее 1,8 м от устр-ва в точке прослушивания и на высоте прослушивания. измерения продлятся 3 мин. нажмите [ENTER] и соблюдайте пожалуйста тишину в комнате. [ENTER]: старт [RETURN]: отмена

5. Обеспечьте максимальную тишину в комнате для прослушивания.

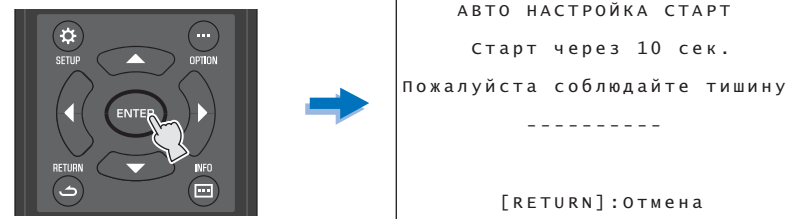
Для получения точных измерений выключите кондиционер и другие устройства, создающие шум.

Примечание

Следуйте указаниям ниже и выйдите из комнаты. Если вы останетесь в комнате, вы можете мешать лучу, или же микрофон может записать любой создаваемый вами шум, что может привести к неправильной настройке. Выходя из комнаты, возьмите это краткое руководство с собой. Выполнение процедуры АВТО НАСТРОЙКА занимает около 3 минут. Не входите в комнату до завершения процедуры АВТО НАСТРОЙКА. Для отмены процедуры АВТО НАСТРОЙКА после ее запуска нажмите на пульте ДУ кнопку RETURN (↵).

6. Нажмите кнопку ENTER, чтобы запустить процедуру АВТО НАСТРОЙКА, а затем выйдите из комнаты в течение 10 секунд.

Во время процедуры АВТО НАСТРОЙКА экран автоматически изменяется. По завершении процедуры АВТО НАСТРОЙКА раздастся звук колокольчиков, а результаты будут показаны на экране телевизора.



(Через 3 мин.)

РЕЗУЛЬТАТЫ АВТО НАСТРОЙКИ
ИЗМЕРЕНИЕ ЗАКОНЧЕНО.
ИЗМЕРЕНИЕ ШУМОВ: УДАЧНО
РЕЖИМ ЛУЧА: Случай/плюс2
[ENTER]: записать установки
[RETURN]: не записывать

Советы

- Показанные результаты зависят от положения устройства.
- Если вы слышите звук сигнала, а на экране отображается сообщение об ошибке, поищите метод решения в разделе "При отображении сообщения об ошибке" на стр. 36 инструкции по эксплуатации.

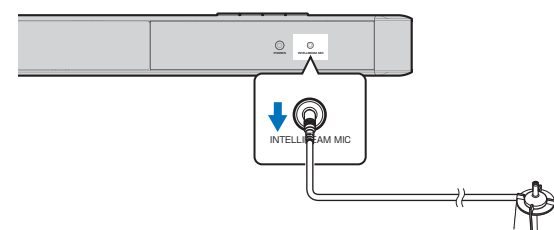
7. Нажмите кнопку ENTER.

Результаты измерений применяются и сохраняются в устройстве.

- Можно сохранить несколько результатов измерений, нажав кнопку SYSTEM MEMORY 1, 2 или 3. См. стр. 34 инструкции по эксплуатации. После нажатия кнопки SYSTEM MEMORY 1 появится сообщение "M1 Saving" и настройки будут сохранены.
- Если после начала измерения будет замечен посторонний шум, на экране появится сообщение "АВТО НАСТРОЙКА ЗАВЕРШЕНА" с предложением провести измерение повторно. Нажмите кнопку ENTER и повторите измерения.

8. Снимите микрофон IntelliBeam.

Микрофон IntelliBeam чувствителен к теплу, поэтому не следует помещать его в места, где он может подвергаться воздействию прямых солнечных лучей или высокой температуры (например, не следует класть микрофон на аудио/видеооборудование).



Воспроизведение

Убедитесь, что данное изделие и другие аудио- и видеоприборы правильно подключены, воспроизведя DVD- или BD-диск на BD/DVD-проигрывателе. Далее описывается процедура воспроизведения, если данное изделие, телевизор и BD/DVD-проигрыватель подключены как показано в разделе "Подключение телевизора и BD/DVD-проигрывателя" этого краткого руководства.

1. Нажмите кнопку , чтобы включить данное изделие.

2. Включите телевизор и BD/DVD-проигрыватель, подключенные к изделию.

3. Нажмите кнопку HDMI1, чтобы выбрать BD/DVD-проигрыватель в качестве источника входного сигнала.



4. Переключите входной сигнал телевизора на HDMI 1.

5. Воспроизведите DVD- или BD-диск на BD/DVD-проигрывателе.

6. С помощью кнопки VOL (+/-) отрегулируйте громкость.

7. С помощью кнопок CINEMA DSP установите настройки звука. См. стр. 40 инструкции по эксплуатации.

Советы

- Если изделие не воспроизводит видео, проверьте следующее:
 - Надежность подключения между изделием и BD/DVD-проигрывателем.
 - Убедитесь, что в настройках аудиовыхода BD/DVD-проигрывателя выбран цифровой звуковой выход (bitstream).
 - В качестве входного источника телевизора выбрано данное изделие.

Просмотр телепрограмм

1. Выберите необходимый канал на телевизоре.

Советы

- Если звук выводится из динамиков телевизора, настройте в телевизоре вывод звука через любое устройство, кроме встроенных динамиков телевизора. Сведения об этом см. в инструкции по эксплуатации телевизора.
- Функция управления через интерфейс HDMI
Пульт ДУ телевизора можно использовать для управления этим изделием, если телевизор поддерживает функцию управления через интерфейс HDMI. См. стр. 37 инструкции по эксплуатации.

2. Нажмите кнопку TV.



Прослушивание аудиозаписей с устройства Bluetooth

Можно прослушивать аудиоданные, передаваемые по беспроводному подключению с устройства Bluetooth, например смартфона или цифрового музыкального проигрывателя. Подробнее об этом см. в инструкции по эксплуатации устройства Bluetooth.

1. Нажмите кнопку на пульте ДУ.

В качестве источника входных сигналов выбрано "Bluetooth".



2. Включите устройство Bluetooth, для которого требуется выполнить сопряжение с изделием, и выполните необходимую процедуру.

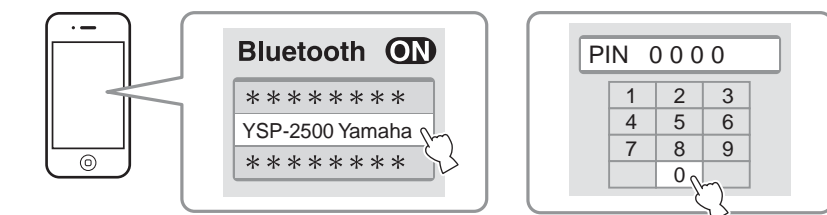
Точная последовательность действий зависит от устройства. Соответствующие сведения можно найти в руководстве по эксплуатации устройства.

Советы

- Для сопряжения устройство Bluetooth и изделие должны находиться на расстоянии не более 10 м друг от друга.
- Процедуру сопряжения необходимо выполнить для первого подключения устройства Bluetooth.

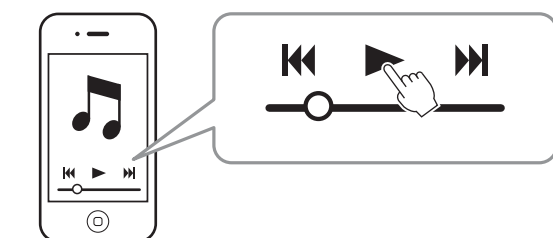
3. Выберите в списке устройств Bluetooth на устройстве пункт "YSP-2500 Yamaha".

Если появится запрос ключа доступа (PIN-кода), введите код "0000". После завершения сопряжения на экране устройства Bluetooth появится значок или сообщение об окончании операции.



4. Начните воспроизведение композиции на устройстве Bluetooth.

На дисплее передней панели отображается "BLUETOOTH" или имя подключенного устройства. Для небуквенно-цифровых символов в названии устройства отображается "_".



Приложение HOME THEATER CONTROLLER для смартфонов и планшетов

HOME THEATER CONTROLLER, специализированное приложение для управления компонентами домашних кинотеатров Yamaha, обеспечивает выполнение основных операций данного изделия, в том числе его выключение, переключение источников входного сигнала, регулировку громкости и выбор звуковой программы, с помощью смартфона или планшета.

- Это приложение поддерживает следующие устройства:
 - iPod touch (4-ое поколение и выше) под управлением iOS 5.1.1 или более поздней версии
 - iPhone 3GS и более поздние версии устройства под управлением iOS 5.1.1 или более поздней версии
 - iPad под управлением iOS 5.1.1 или более поздней версии
 - Устройства под управлением Android (2.3.3 или более поздней версии)
- Это приложение использует Bluetooth беспроводную связь.
- Чтобы загрузить информацию о приложении, выполните поиск по ключевым словам "HOME THEATER CONTROLLER" на веб-сайте Apple App Store или Google Play.
- Android является товарным знаком Google Inc.
- iPad, iPhone, iPod и iPod touch являются товарными знаками компании Apple Inc., зарегистрированными в США и других странах.

Подробные сведения о работе приложения см. в инструкции по эксплуатации на поставляемом CD-ROM.