

Стремление к совершенству



История концертных роялей Yamaha

Since 1900

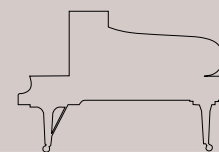
Первое пианино, созданное в Японии

Первое японское пианино было изготовлено в 1900 году Торакусу Ямахой, основателем компании Nippon Gakki Co., Ltd., которая позже была переименована в Yamaha Corporation. Всего два года спустя фабрика Yamaha выпустила свой первый рояль. Кто бы мог тогда подумать, что за последующие сто лет эта маленькая компания из изолированной островной страны превратится в крупнейшего в мире производителя музыкальных инструментов. Или что многие выдающиеся исполнители будут отдавать предпочтение роялям Yamaha для своих выступлений. Блестящий успех Yamaha является показателем высокого профессионализма фортепианных мастеров, которые вдыхают жизнь в каждый инструмент. На следующих страницах рассказывается о мечте Yamaha производить превосходные концертные рояли для лучших мировых концертных площадок, о пути компании со времен выпуска первого японского рояля и о мастерах, воплотивших эту мечту в реальность.



Один из первых роялей Yamaha, получивший гран-при на Национальной торгово-промышленной выставке в Осаке в 1903 году (представлен в шоу-руме Yamaha Harmony Plaza)

История концертных роялей Yamaha



До 1945 года	
Начало производства концертных роялей	4
С 1945 по 1959 годы	
FC – первый концертный рояль Yamaha в послевоенные годы	5
С 1960 по 1969 годы	
На пути к созданию концертного рояля мирового уровня	6
С 1970 по 1979 годы	
Концертные рояли серии CF – мировое признание	8
С 1980 по 1989 годы	
Разработка концертного рояля CFIII и участие в международных конкурсах	10
С 1990 года	
Представление концертного рояля CFIIIS и победа на Международном конкурсе имени П.И. Чайковского	12
Охватывая XXI век	14
Серия CF: стремление к совершенству	
Выдающиеся пианисты о концертных роялях Yamaha	16
Глобальная сеть Артистических центров	18
Хронология производства фортепиано Yamaha	19

Начало производства концертных роялей

Заимствование европейского опыта



Але Шлегель

В 1926 году Yamaha пригласила Але Шлегеля, опытного фортепианного мастера из Германии, на свою фабрику в Японии. Мастера Yamaha очень хотели перенять у Шлегеля знания об особенностях производства, позволяющих добиться выразительного звучания

каждого инструмента. В то время, когда фортепиано-строение в Японии только зарождалось, этот опыт был бесценен.

Примерно в это же время мастера фабрики Yamaha по очереди проходили практику на европейских фортепианных фабриках и обучались самым современным технологиям производства. По возвращении в Японию они практически ежедневно обсуждали со Шлегелем полученные знания, однако в ходе этого взаимодействия вскоре стало ясно, что с помощью одних лишь точных методов производства невозможно создать первоклассный рояль. Эти обсуждения технических вопросов стали первыми шагами на пути к формированию концепции производства концертных роялей Yamaha – инструментов, позволяющих пианистам выражать свои исполнительские замыслы во всем их многообразии.

Письмо от Лео Сироты

Мужчина на фотографии, сидящий за одним из первых концертных роялей Yamaha, – это Лео Сирота, советский пианист-виртуоз, который во время съемки этого портрета уже завоевывал широкую популярность в Вене. Попробовав концертный рояль Yamaha того времени, Сирота рассказал о своих впечатлениях в написанном от руки

письме: «Я уже много раз играл на рояле Yamaha и пришел к выводу, что этот инструмент ничем не уступает лучшим немецким и американским роялям. У него потрясающе красивое звучание и превосходная механика. Это позволяет мне играть все, что я хочу».

Лео Сирота, Токио, 21 декабря 1928 года



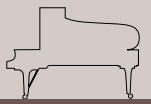
Лео Сирота за роялем Yamaha и его письмо

Артур Рубинштейн – ярчайший пианист, разделяющий любовь к роялям Yamaha

Лео Сирота не единственный исполнитель, высоко ценивший рояли фабрики Yamaha. Артур Рубинштейн, один из величайших пианистов XX века, также любил играть на роялях Yamaha. Например, на фотографии ниже он играет на рояле Yamaha в концертном зале Манилы во время своего концертного тура по Азии. Итак, основываясь на мнении таких выдающихся исполнителей, как Сирота и Рубинштейн, мы видим, что даже рояли, которые фабрика Yamaha производила в довоенные годы, отвечали требованиям пианистов мирового уровня.



Артур Рубинштейн за концертным роялем Yamaha



FC – первый концертный рояль Yamaha в послевоенные годы

Послевоенное восстановление производства

Во время Второй мировой войны фабрики компании Yamaha сгорели дотла. В эти тяжелые времена сотрудники компании продемонстрировали невероятную силу духа и сплотились, как никогда прежде. Лишь благодаря их огромным усилиям, производство фортепиано было снова запущено в 1947 году. К следующему году вновь заработала акустическая лаборатория, которая в значительной степени способствовала совершенствованию фортепиано в довоенные годы, и Yamaha возобновила поставки фортепиано в другие страны. По мере того как темпы послевоенной реконструкции набирали обороты, производство на фабрике постоянно продолжало расти. На фоне всех этих событий мастера нашли в себе силы и мотивацию создать концертный рояль, символизирующий превосходство компании Yamaha.

В 1950 году Yamaha объявила о выпуске своего первого концертного рояля послевоенного периода – модели FC. Год спустя всемирно известный скрипач Иегуди Менухин посетил Японию с концертом, в котором партию фортепиано исполнил пианист Адольф Баллер на новом рояле Yamaha. В 1953 году немецкий пианист Вальтер Гизекинг выбрал концертный рояль FC для своего выступления перед императором Японии в императорском дворце. А концерт Вильгельма Бакхауза на FC в 1954 году принес инструменту мировое признание.



FC – первый концертный рояль Yamaha в послевоенные годы

Современные предприятия по производству фортепиано

Вдохновленная успехом концертного рояля FC, компания Yamaha провела глубокий анализ характеристик, отличающих высококлассное фортепиано и изучила все факторы, от которых зависит их реализация. В ходе этого процесса было собрано огромное количество данных, которые позволили лучше понять основы фортепианного производства. В 1950-е и 60-е годы в своем стремлении создать совершенное фортепиано компания строит один завод за другим, а в 1956 году – заканчивает работу над первой в Японии камерой для искусственной сушки древесины с компьютерным управлением. Эта камера позволяет оптимально регулировать уровень содержания влаги в древесине после завершения естественного процесса сушки – важнейший фактор для любого фортепиано. В 1958 году запускается линия сборки роялей на фабрике в штаб-квартире компании, а в 1965 году Yamaha производит больше фортепиано, чем какая-либо другая компания в мире.



Автоматическая камера для сушки древесины с компьютерным управлением на фабрике Тенрю компании Yamaha (1956)

На пути к созданию концертного рояля мирового уровня

Сотрудничество с фортепианным мастером Таллонэ

Мастера Yamaha не только не жалели сил на попытки усовершенствовать процесс производства фортепиано, но и поставили перед собой задачу – создать лучший концертный рояль.

В 1965 году всемирно известный итальянский пианист Артуро Микеланджели приехал в Японию с концертом. Он гастролировал вместе с Чезаре Таллонэ, самым уважаемым фортепианным мастером в Европе. Таллонэ проявлял большой интерес к инструментам Yamaha и воспользовался возможностью посетить фабрику в городе Хамамацу. Фабрика, оборудованная по последнему слову техники, произвела на него глубокое впечатление. Он увидел, с каким увлечением мастера Yamaha относятся к своему делу, и предложил компании сотрудничество по разработке технических решений, крайне необходимых



Чезаре Таллонэ, важный член команды разработчиков рояля CF

для создания нового концертного рояля. Благодаря помощи Таллонэ работа над прототипом успешно завершилась.

По результатам множества тестов в качестве идеального материала для изготовления деки – сердца рояля – была выбрана румынская ель, а конструкция механики инструмента позволяла преобразовывать тончайшие нюансы прикосновения пианиста в движение

молоточков. Мастера Yamaha выполнили обработку деревянных поверхностей с точностью до 0,05 мм. В итоге для изготовления необходимых компонентов потребовалось 20 новых видов станков и 250 инструментов для обработки металла. Несмотря на модернизацию производства, многие технологические решения того времени до сих пор играют важную роль при создании концертных роялей.

Вильгельм Кемпф представляет рояль CF

В ноябре 1967 года в банкетном зале отеля Okura в Токио восторженная публика аплодировала впервые представленному концертному роялю CF. Для инаугурационного концерта был приглашен знаменитый пианист Вильгельм Кемпф. После своего выступления он сказал: «Сегодня я сыграл «Экспромты» Шуберта – серьезное испытание для любого инструмента. Этот рояль блестяще справился со своей задачей. Без сомнения компания Yamaha удалось создать высококлассный рояль мирового уровня».



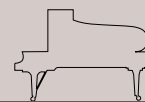
Выступление Вильгельма Кемпфа на презентации рояля CF в 1967 году

С тех пор как Yamaha возобновила производство фортепиано, прошло 20 лет, и это был тот самый момент, о котором так долго мечтали мастера компании. Представленный одновременно с роялем СЗ, концертный рояль CF продолжил невероятными темпами завоевывать признание на мировых музыкальных выставках, в том числе во Франкфурте-на-Майне и в Чикаго.

Разработка прототипов совместно с всемирно известными пианистами

Разработка концертного рояля CF стала длительным процессом проб и ошибок, во время которого Yamaha сотрудничала с лучшими пианистами мира. Основываясь на отзывах и замечаниях, от прототипа к прототипу, создавался новый инструмент.

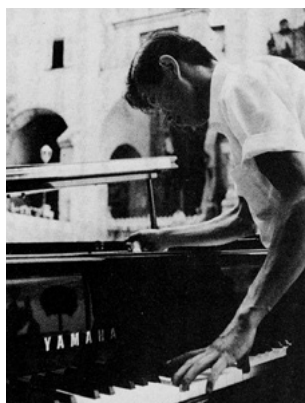
Первым, кто протестировал прототип рояля в январе 1966 года, стал подающий надежды британский пианист Джон Огдон. В марте того же года с прототипом CF познакомилась Ингрид Хеблер, которая позвонила в магазин



Дьёрдь Цифра играет на рояле CF. Рояль произвел на Ингрид такое впечатление, что она попросила его сначала для выступления на сцене, а впоследствии играла на рояле CF на всех своих концертах. До ноября того же года прототипы рояля CF использовали на своих выступлениях в Японии Йорг Демус, Владо Перлмутер, Филипп Антремон и Дьёрдь Цифра. Особенно Цифра был страстным поклонником рояля CF. Он даже посетил фабрику в городе Хамамацу, чтобы выбрать для себя рояль, и сделал несколько ценных предложений по усовершенствованию инструмента. Кроме того, он играл на прототипе CF на всех своих концертах в Японии, а затем и в Европе. Цифра был так влюблен в этот инструмент, что выбрал его в качестве официального инструмента для Международного конкурса пианистов, носящего его имя.

Рояль CF покоряет мир

После официальной презентации рояля CF слава о нем разносилась по всему миру. Немаловажную роль в этом сыграл Фестиваль классической музыки в Ментоне – залитые светом тысячи свечей вечера, проходящие на площади перед базиликой Св. Михаила Архангела на Лазурном берегу Франции. Первое выступление на рояле CF в рамках этого фестиваля состоялось летом 1968 года. Вместе с роялем на Фестиваль приехал всего один фортепианный мастер по имени Терухиса Мураками, который позже стал главным инженером фортепианного подразделения Yamaha Corporation. В 1967 году Мураками был настройщиком у выдающегося итальянского пианиста Бенедетти Микеланджели, который полностью доверял его мастерству и брал его с



Терухиса Мураками настраивает рояль CF для Фестиваля классической музыки в Ментоне

собой на концерты по всей Италии. В том же году организаторы фестиваля в Ментоне, полагаясь на высокий профессионализм Мураками, попросили его настроить все инструменты. Исполнители были в таком восторге от роялей, подготовленных Мураками, что его еще раз пригласили в качестве настройщика на фестиваль 1968 года. Организаторы также попросили его привезти с собой новый концертный рояль CF.

Маэстро Рихтер выбирает рояль CF

В преддверии Фестиваля 1968 года пять пианистов сравнили рояль CF с легендарными инструментами европейских брендов, и четверо из них выбрали рояль Yamaha для своих выступлений.

В 1969 году также четыре пианиста, принимавшие участие в фестивале в Ментоне, выразили желание выступать на рояле CF. Одним из них был Святослав Рихтер, известнейший пианист, который впервые выступал на рояле CF в январе того же года на концерте в итальянской Падуе. На репетиции ему хватило всего пяти минут, чтобы поиграть на роялях разных производителей и выбрать CF. После этого он сказал: «Вот тот рояль, который мне нужен!». Более того, три других пианиста, которые должны были выступать в Падуе, последовали его примеру и также сделали выбор в пользу рояля Yamaha.



Святослав Рихтер играет на рояле CF на Фестивале классической музыки в Ментоне

Концертные рояли серии CF – признание на мировых сценах

Святослав Рихтер играет на рояле CF на своем первом выступлении в Японии

В 1970 году в Осаке проходила Всемирная выставка, но любители музыки в Японии вспоминают этот год по другой причине. Пластинки с записями Святослава Рихтера были очень популярны в то время, но сам пианист пока еще не имел возможности выступить в стране восходящего солнца, где его иногда называли «пианистом мечты». По просьбе организаторов Всемирной выставки он впервые посетил Японию, чтобы выступить на открытии. Рихтеру предложили на выбор пять роялей разных производителей, включая рояль CF. Все внимание было обращено на Рихтера, и все ждали, какой же инструмент он выберет. Возможно, под этим молчаливым давлением он, вопреки всем ожиданиям, решил играть на рояле, предложенном организаторами выставки. На следующее утро Терухиса Мураками, который остановился в отеле неподалеку, проснулся от громкого стука в дверь. На пороге стояла супруга Рихтера Нина Дорлиак. Она сказала: «Извините за беспокойство, но мой муж сказал, что хочет играть на завтрашнем концерте только на Вашем рояле. От других инструментов он отказывается».

В итоге на всех своих концертах в Японии Рихтер выступал на рояле CF и впоследствии продолжал играть на роялях Yamaha на протяжении всей своей жизни. При этом его постоянно сопровождали мастера Yamaha, первым из которых был Мураками.



Святослав Рихтер играет на рояле Yamaha на Всемирной выставке в Осаке

Рояль, отражающий душу пианиста

По мнению Рихтера: «Только по-настоящему хороший рояль позволяет выразить глубину души пианиста. В роялях Yamaha заложена невероятная смесь эмоций, отзывчивости и технического совершенства. И поэтому я люблю эти инструменты».

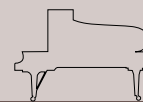
Кстати, рояль CF, на котором Рихтер играл на Всемирной выставке, был миллионным инструментом, созданным фабрикой Yamaha с момента начала производства фортепиано в 1900 году. Его серийный номер был 1 000 000.

Официальный рояль многих музыкальных фестивалей

Тем временем европейские музыкальные фестивали, проходившие в различных регионах и иногда называемые «цветы лета», один за другим выбирали рояль CF в качестве официального инструмента. Громкий успех рояля CF на Фестивале классической музыки в Ментоне в 1968 году послужил стимулом для первого участия в Музыкальных празднествах в Турени в 1969 году. Этот фестиваль, основоположником которого является Святослав Рихтер, проводится в помещении амбара XIII века в окружении пшеничных полей. Кроме того, рояль CF производства Yamaha также был выбран в качестве официального инструмента для музыкальных фестивалей в Антибе и Сен-Тропе, на которых исполнители высочайшего класса играют на фоне Средиземно-



Музыкальные празднества в Турени в помещении амбара XIII века



Фестиваль фортепианной музыки в Ла-Рок-д'Антерон

го моря. Наряду с Рихтером, на этих концертных площадках выступали такие мировые звезды, как Самсон Франсуа, Тамаш Вашари, Байрон Дженис, Ливия Рев, Алексис Вайсенберг и Дьёрдь Цифра.

В 70-х годах количество музыкальных фестивалей с участием рояля CF увеличилось. Среди них следует особо отметить Музыкальный фестиваль во Фрайберге, который проводится в трех больших шатрах, и исторический Фестиваль в Ла Шез-Дьё, последовательно спонсируемый президентами Франции. Организаторы Фестиваля фортепианной музыки в Ла-Рок-д'Антерон также сделали выбор в пользу рояля CF с момента первого проведения фестиваля в 1981 году. По сути, этот инструмент был настолько успешным на Фестивале в Ментоне, что подавляющее большинство пианистов, имея возможность сравнить CF с другими роялями, отдавали предпочтение именно ему. В конечном итоге его выбрали в качестве единственного официального инструмента фестиваля.

Гленн Гульд приобретает концертные рояли CF для выступлений и записей

Другим знаменитым музыкантом, высоко ценившим рояли CF, был легендарный пианист Гленн Гульд, который трагически скончался в 1982 году в возрасте 50 лет. Ближе

к концу своей жизни он купил два рояля CF для личного использования и записал на них три альбома, в том числе «Гольдберг-вариации» Баха – запись, которая сегодня считается одной из лучших в истории музыки. Гульд оставил лестный отзыв о роялях CF: «У этих роялей самая лучшая механика в мире. Никогда прежде я не играл на таких инструментах, на которых в таком совершенстве бы воплощались все мои замыслы».

К началу 80-х годов было трудно найти пианиста с мировым именем, который ни разу не играл на рояле Yamaha. Тот факт, что самые требовательные пианисты предпочитали Yamaha для выступлений на сцене и для записей в студиях – там, где нет места компромиссам, – говорил о сложившемся доверии к этим инструментам.



Гленн Гульд

Разработка концертного рояля CFIII и участие в международных конкурсах

Основание Академии фортепианных мастеров Yamaha

Фортепиано – сложный в устройстве музыкальный инструмент, изготавливаемый из натуральных материалов. Для сохранения отличного технического состояния и качества звучания он требует регулярного обслуживания квалифицированным специалистом. Yamaha развивала свою деятельность в обоих направлениях: разрабатывала фортепиано высочайшего качества и обучала высококласс-



Обучение в Академии фортепианных мастеров Yamaha

ных фортепианных мастеров. В 1980 году был открыт специальный учебный центр – Академия фортепианных мастеров Yamaha, позволяющая воплотить в жизнь концепцию комплекс-

ной поддержки музыкантов. Выпускники Академии сейчас работают с лучшими пианистами мира, обеспечивая безупречное звучание фортепиано в соответствии с индивидуальными пожеланиями.

Разработка концертного рояля CFIII

В начале 80-х годов по всей Японии появляется все больше полноценных, прекрасно оборудованных концертных залов. Это вдохновляет специалистов Yamaha на разработку нового концертного рояля. При этом и пианисты, и мастера Yamaha сошлись в едином мнении: по мощности и звуковым качествам рояль должен быть таким, чтобы при выступлении его богатое звучание достигало самых дальних уголков даже очень больших концертных залов. Эти стремления и цели в совокупности стимулировали разработку нового поколения концертных роялей Yamaha.

Опираясь на успех CF, мастера Yamaha хотели создать концертный рояль, отвечающий требованиям новой эры. Общие цели послужили источником вдохновения для разработки целого ряда прототипов, каждый из которых был протестирован лучшими пианистами. Следующий прототип был разработан уже с учетом полученных от них отзывов и пожеланий. Среди многочисленных инструментов, протестированных в ходе этого процесса, один рояль получил особенно высокую оценку. Кристиан Цимерман, в частности, выступал на этом инструменте во время своего гастрольного турне по Японии и был настолько покорен им, что пожелал забрать его с собой в Европу: «Этот инструмент Yamaha – лучший рояль в мире на сегодняшний день. У него превосходная реверберация и великолепный звук. Более того, механика настолько совершенна, что позволяет извлекать нужное мне звучание в любом динамическом диапазоне без малейших усилий». Оставаясь верным своему слову, Цимерман не только выступал на этом рояле на всех своих концертах в Японии, но и взял его в турне по Европе, а затем и вовсе приобрел для своего дома. В процессе разработки прототипа этого рояля мастерам Yamaha удалось продвигнуться далеко вперед, и наконец в 1983 году был представлен плод их труда – концертный рояль CFIII.

Концерт в честь мастеров Yamaha

Реакция на новость о выпуске рояля CFIII не заставила себя ждать. Святослав Рихтер, например, выступал на новом рояле на всех своих концертах во время турне по Италии в октябре этого же года, а приехав в Японию в 1984 году, он посетил Академию фортепианных мастеров Yamaha и дал концерт в знак благодарности мастерам. Рояль CFIII, на котором он играл на этом концерте, был 4-миллионным инструментом, произведенным фабрикой Yamaha.



Выбор №1 многих музыкальных фестивалей и конкурсов

Количество известных международных музыкальных фестивалей, на которых исполнители выступали на концертном рояле Yamaha, является важным показателем успешности этого инструмента. Кроме того, многие международные конкурсы выбрали рояль CFIII в качестве официального инструмента практически сразу же, что свидетельствует о его признании на мировой сцене.

Рояль Yamaha CFIII стал единственным официальным инструментом Международного конкурса имени Иоганна Себастьяна Баха, проходившего в мае 1985 года в честь 300-й годовщины со дня рождения Баха и в память о всемирно известном пианисте Гленне Гульде. Более того, в сентябре этого же года рояль CFIII был выбран в качестве официального инструмента Международного конкурса пианистов имени Ф. Шопена, который открыл дорогу к славе многим пианистам. А в июле следующего года он стал официальным инструментом Международного конкурса имени П.И. Чайковского, одного из самых масштабных и значимых музыкальных конкурсов в мире. В сентябре 1986 года юная японская пианистка Митиё Накамичи заняла первое место на Международном музыкальном конкурсе в Женеве, за этой победой последовала следующая – Юкино Фудзивара выиграла Международный конкурс имени Лонг и Тибо. Обе пианистки выступали на роялях Yamaha CFIII.



CFIII в качестве официального рояля Международного конкурса пианистов имени Ф. Шопена



Митиё Накамичи на Международном музыкальном конкурсе в Женеве за роялем CFIII



Юкино Фудзивара за роялем CFIII на Международном конкурсе имени Лонг и Тибо

Центры взаимодействия со всемирно известными музыкантами

Тем временем по всему миру росло количество пианистов, играющих на инструментах Yamaha, и в 1987 году компания Yamaha основала Артистические центры для поддержки музыкантов в Париже и Лондоне. На сегодняшний день Артистические центры работают в Нью-Йорке, Москве, Гамбурге, Токио и Какегаве.



Артистический сервисный центр в Париже



Артистический сервисный центр в Лондоне

Представление концертного рояля CFIIIS и победа на Международном конкурсе имени П.И. Чайковского

CFIIIS предвещает начало новой эры

В 1991 году компания Yamaha отпраздновала сразу два знаменательных события: выпуск 5-миллионного фортепиано, ставший важной вехой в истории компании, и представление нового рояля CFIIIS, который пришел на смену концертным роялям CF и CFIII. CFIIIS обладал еще более насыщенной тембральной палитрой, экспрессивным звучанием и мощным резонансом для удовлетворения потребностей современных пианистов.

Рояль CFIIIS был модернизирован два раза – в 1996 и 2000 годах. Благодаря постепенному совершенствованию он стал еще более популярным среди концертующих пианистов. С каждым днем все больше и больше именитых исполнителей открывали для себя этот флагманский рояль производства Yamaha.



Такахиро Сонода играет на рояле CFIIIS на концерте, посвященном выпуску 5-миллионного фортепиано Yamaha

Денис Мацуев побеждает на Конкурсе имени П.И. Чайковского

В июле 1998 года в Большом зале Московской консерватории состоялся XI Международный конкурс имени П.И. Чайковского, главный приз на котором получил молодой российский пианист Денис Мацуев. С первого тура и до самого финала «партнером» Мацуева на сцене был рояль Yamaha CFIIIS, который он выбрал из-за яркого, мощного звучания. Тогда он сказал, что этот рояль совершенен.



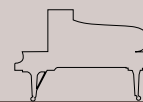
Денис Мацуев выигрывает XI Международный конкурс имени П.И. Чайковского на рояле CFIIIS

Еще одна победа на Конкурсе имени Чайковского

В 2002 году, через четыре года после победы Мацуева, юная пианистка по имени Аяко Уэхара получила первую премию, выступая на рояле Yamaha CFIIIS. Несмотря на то что в конкурсе участвуют лучшие молодые пианисты со всего мира, впервые за всю его историю победа досталась исполнителю из Японии. Успех Аяко Уэхара был еще более значительным, так как она была первой женщиной, одержавшей победу в этом конкурсе. Для компании Yamaha, двумя годами ранее отметившей 100-летие со дня производства первого фортепиано, а также для всего



Аяко Уэхара, победительница XII Международного конкурса имени П.И. Чайковского, играет на рояле CFIIIS



музыкального сообщества Японии, это выдающееся достижение ознаменовало новую эпоху.

Количество участников, выбравших рояль Yamaha для своего выступления на Конкурсе имени Чайковского, увеличилось с пяти процентов в 1986 году до сорока процентов в 2002 году. Кроме того, доля финалистов, которые играли на рояле Yamaha, выросла с 0 до 50 процентов в 2002 году. Эти цифры, вне всякого сомнения, свидетельствуют о высоком уровне доверия пианистов мирового уровня к роялям CFIII S.

Международный конкурс пианистов в Хамамацу

Каждые три года в городе Хамамацу проводится важный международный конкурс пианистов, в котором принимают участие исполнители исключительно высокого уровня, многие из которых потом выигрывают самые престижные конкурсы, такие как, например, Конкурс пианистов имени Шопена в Польше.

В 2000 году Александр Гаврилюк взял золото на рояле CFIII S, а в 2003 году главный приз разделили между собой Рафал Блехач и Александр Кобрин – в этом году все финалисты играли на рояле Yamaha. В 2006 году первое место на конкурсе занял Алексей Горлач, выбрав рояль CFIII S, как и другие лауреаты конкурса.

Помимо упомянутых выше, более 20 крупнейших международных состязаний, которые проводятся в разных странах мира, также остановили свой выбор на рояле CFIII S в качестве официального инструмента. Во всех случаях этот рояль помог лучшим молодым пианистам добиться высочайших результатов и в то же время служил инструментом для исследований и разработок, позволявшим инженерам Yamaha тестировать новейшие усовершенствования на прототипах в самых жестких условиях конкуренции.

Возвращение в Ментон

В июле 2003 года на концертной площадке Фестиваля классической музыки в Ментоне был замечен фортепианный мастер Yamaha, который подготавливал рояль CFIII S почти за 10 часов до начала выступления. Он готовил инструмент для Марии Жоао Пиреш – португальской пианистки, одной из лучших исполнительниц современности. Вечером того же дня она исполняла «Ноктюрн» Шуберта. Пиреш играла на роялях Yamaha еще до 1990 года, отмечая, что эти инструменты очень подходят ее исполнительской манере.

Это был поистине волнующий момент для компании Yamaha. Всего 40 лет назад на этой же самой сцене, залитой золотым светом тысячи свечей, пламя которых колыхалось от легкого океанского бриза, Святослав Рихтер выбрал для своего выступления рояль Yamaha. Это событие стало поворотным моментом в истории компании и прославило концертный рояль Yamaha CF в музыкальном мире. Позже на концерте, который начался после девяти вечера, Мария Жоао Пиреш, Фазыл Сай и другие ведущие пианисты исполняли на рояле CFIII S упоительную музыку Шуберта.



Мария Жоао Пиреш играет на рояле CFIII S в Belgais Arts Center

Охватывая XXI век

THE CF SERIES : стремление к совершенству

Революция в производстве фортепиано

После выхода успешной модели рояля CFIII в 1991 году, не желая останавливаться на достигнутом, Yamaha приступила к новому проекту.

Опираясь на передовые научно-технические методы, проектная группа, состоящая из более чем 40 человек, продолжила глубоко изучать практически каждый элемент рояля и разбираться в особенностях формирования звука. В ходе исследований было проанализировано влияние на звукообразование различных материалов и методов изготовления разных деталей инструмента. При помощи высокоточных систем автоматизированного проектирования моделировались вибрации разных обертонов, образующих звуковые оттенки каждой отдельной ноты. Для изучения и анализа взаимодействия струн с молоточками даже использовалась высокоскоростная съемка.

Кроме того, прошлый опыт показал, что отзывы пианистов играют ключевую роль при разработке концертного рояля – и эти новые инструменты не были исключением. На протяжении 19 лет, пока инженеры Yamaha проводили всевозможные изыскания, успешные прототипы тестировались на различных музыкальных конкурсах, фестивалях и концертах. В 2008 году Yamaha была почти готова завершить работу и запустить рояль в производство. Оставался последний, но немаловажный шаг: перед тем как завершить работу над техническими спецификациями, специалистам нужно было точно определить, какими качествами, по мнению пианистов, должен обладать концертный рояль.

Инструменты, созданные совместно с выдающимися музыкантами

Yamaha организовала ряд «тайных» оценочных сессий в крупнейших концертных залах Парижа, Нью-Йорка и Токио, пригласив 41 концертирующего пианиста мирового уровня поиграть на новых инструментах и сравнить их с лучшими роялями других производителей. Так как среди пианистов, участвующих в сессиях, были и артисты Yamaha, и артисты, предпочитающие инструменты других

брендов, у проектной группы была уникальная возможность получить полный спектр мнений. Результаты позволили определиться с идеальной конфигурацией будущих инструментов, производство которых началось в 2009 году. В январе 2010 года Yamaha представила мировому сообществу новые концертные рояли серии CF.

До этого Yamaha предлагала всего одну полноразмерную модель своих флагманских концертных роялей. Но в этот раз специалисты решили, что особые качества серии CF должны быть доступны в инструментах разных размеров, подходящих также для камерных залов и музыкальных салонов. К примеру, рояли CF6 и CF4 являются уменьшенными версиями полноразмерного рояля CFX.



Сравнение прототипов



Оценочные сессии с приглашенными артистами

При разработке этой серии Yamaha опиралась на свои лучшие модели. Некоторые исполнители отмечали, что в ранних моделях концертных роялей не хватало мощности звука, особенно для выступлений с симфоническим оркестром, другим – глубины и индивидуальности. Но многие пианисты были искренне благодарны за чуткую отзывчивость механики, непревзойденную выразительность и чистейшее звучание роялей CFIII. Поэтому Yamaha с особым трепетом подошла к заимствованию лучших качеств предыдущих моделей.

Рояли серии CF, обладающие потрясающими звуковыми характеристиками, произвели фурор в мире классической музыки и стали выбором многих выдающихся пианистов. Первым большим успехом стало участие в Международном конкурсе пианистов в Хамамацу в 2009 году. Прототип этих роялей получил высокие оценки жюри и публики и был выбран семью из восьми лауреатов для своих выступлений, в том числе пианистом Чо Сон Чжин, занявшим первое место. Дебют большого концертного рояля CFX на конкурсе состоялся в начале 2010 года, когда Клэр Хуанцы выиграла на нем Национальный конкурс пианистов имени Шопена в США. Впоследствии CFX стал участником целого ряда конкурсов и был выбран большинством пианистов для концертов на таких престижных сценах, как United Nations, Карнеги-холл, Фестиваль фортепианной музыки в Лилле (Франция), знаменитый Международный фестиваль музыки Шопена в Душники-Здруй (Польша).

Огромный успех в Варшаве

Настоящую сенсацию рояль CFX произвел в 2010 году, когда впервые в истории исполнитель на концертном рояле Yamaha взял золото на Международном конкурсе пианистов имени Шопена в Варшаве – одном из самых престижных состязаний в мире. Эта победа была особенно знаменательной, так как 2010 год был объявлен «Годом Шопена» в честь 200-летия со дня рождения великого композитора. Жюри конкурса состояло из таких звездных пианистов, как Марта Аргерих, Фоу Тсонг, Кевин Кеннер и других легендарных артистов. Обладательница первой премии Юлианна Авдеева и три других финалиста выбрали рояль Yamaha CFX для выступлений во всех турах конкурса. После этого триумфа тот же рояль CFX был предложен участникам Международного конкурса пианистов имени Падеревского в Польше, где он стал выбором всех пяти финалистов, включая победителя конкурса Эдуарда Кунца.

CFX в одночасье заслужил репутацию одного из лучших концертных роялей в мире. Он воплощает в себе накопленный за долгие годы опыт и умения, которые мастера Yamaha передают из поколения в поколение. Этот новый большой концертный рояль является подлинным примером постоянного стремления к совершенству.

Выдающиеся пианисты о концертных роялях Yamaha

Концертные рояли Yamaha были постоянными спутниками многих всемирно известных музыкантов с того самого момента, когда рояль CF в 1967 году был представлен публике. В ходе общения с пианистами, которое зачастую происходило во время репетиций, мастера компании смогли почерпнуть для себя много ценных идей и полезных предложений. Стремление Yamaha к совершенству звука всегда начинается с людей, которые играют на инструментах этого бренда.



Вильгельм Кемпф

Сегодня я сыграл «Экспромты» Шуберта – серьезное испытание для любого инструмента. Этот рояль блестяще справился со своей задачей. Без сомнения компании Yamaha удалось создать высококлассный рояль мирового уровня. (Ноябрь 1967 года, после дебютного выступления на новом рояле CF)



Мария Жоао Пиреш

Он способен и на глубокие басы, и на мощное фортиссимо, и на изящные лирические пассажи. Возможность управлять тончайшими нюансами очень важна, на этом рояле я могу создавать любые краски и передавать их с исключительной точностью.



Святослав Рихтер

Только по-настоящему хороший рояль позволяет выразить глубину души пианиста. В роялях Yamaha заложена невероятная смесь эмоций, отзывчивости и технического совершенства. И поэтому я люблю эти инструменты.



Андре Уоттс

Его звучание завораживает скромной красотой. Кажется, будто певец напевает мелодию Шуберта. Yamaha, похоже, сделала свои рояли еще лучше, и это не может не радовать меня. В них чувствуется человечность – прекрасная, на мой взгляд, черта характера.



Гленн Гульд

У этих роялей самая лучшая механика в мире. Никогда прежде я не играл на таких инструментах, на которых в таком совершенстве бы воплощались все мои замыслы.



Денис Мацуев

Я считаю, что это великолепный инструмент. Особенно мне нравится, что у меня нет никаких ограничений, если я хочу сыграть мощное форте в кульминационном моменте произведения. Этот рояль позволяет мне играть так, как я хочу, и это доставляет мне удовольствие.



Жан-Марк Луизада

Мне нравится звуковое пространство этого рояля, и я считаю, что с технической точки зрения он безупречен. Его насыщенность и восприимчивость – вот что мне нужно! А какой фантастический звук... невероятно!



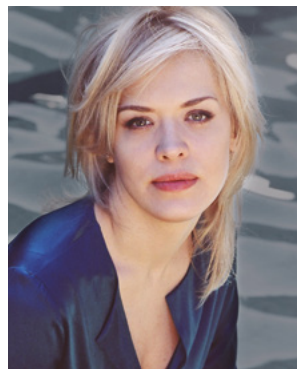
Фредерик Чиу

Мне нравится и звучание, и его отзывчивость с широким динамическим диапазоном от пианиссимо до фортиссимо. Я в восторге от басов, красочного и насыщенного звука. Во время игры на нем ты чувствуешь уверенность. На мой взгляд, это потрясающий рояль и значительный шаг вперед для компании Yamaha.



Сиприан Кацарис

Это рояль с прекрасным звучанием и мощными, насыщенными басами. Обожаю этот инструмент! Не знаю как, но он настолько выразительный и отзывчивый.



Ольга Керн

О, он просто великолепен! И на нем действительно удобно играть, удивительно легко управлять звуком. И басы звучат прекрасно! Отвечает мгновенно, а динамический диапазон просто поражает. На пианиссимо рояль словно «поет».



Александр Кобрин

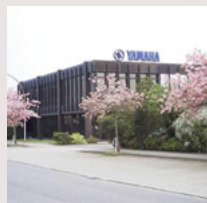
Я очень доволен этим инструментом. Мощный, яркий, легко контролируемый – в нем есть все... Он резонирует целиком. Меня это очень вдохновляет. Я бы использовал его для любых целей – сольного выступления или концерта с оркестром. Он прекрасно справится с любой задачей.



Эбби Саймон

Идеальный рояль должен иметь звучные басы, певучий средний регистр и мерцающий верх – и вот, наконец, есть инструмент, обладающий всеми этими качествами. Он очень отзывчив при исполнении и звучит блестяще.

Глобальная сеть Артистических центров Yamaha



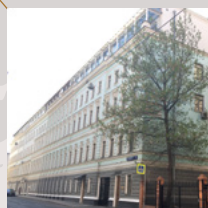
ГАМБУРГ



НЬЮ-ЙОРК

ГАМБУРГ

МОСКВА



МОСКВА

ТОКИО
КАКЕГАВА



ТОКИО



КАКЕГАВА

Поддержка пианистов по всему миру

Для всесторонней поддержки артистов, а также для проведения исследований и разработок, корпорация Yamaha открыла всемирную сеть Артистических центров Yamaha (Yamaha Artist Services Centers), в которой работают опытные фортепианные мастера и менеджеры по связям с артистами. Фортепианные мастера Yamaha понимают, что именно нужно исполнителям для создания собственного уникального звучания. Путем регулировки и интонировки рояля, они подготавливают инструмент в соответствии с потребностями и пожеланиями каждого пианиста.

Хронология производства фортепиано Yamaha

- 
- 1900 Yamaha создает первое в Японии пианино.
- 1902 Yamaha производит свой первый рояль.
- 1904 Фортепиано Yamaha получают почетную награду на Международной ярмарке в Сент-Луисе.
- 1928 Лео Сирота дает высокую оценку концертным роялям Yamaha.
- 1947 Восстановление производства после Второй мировой войны.
- 1950 Выпуск первого концертного рояля Yamaha послевоенного периода – рояля модели FC.
- 1965 Yamaha становится лидером по объему производства фортепиано.
- 1967 Выпуск концертного рояля CF. Во время презентации Вильгельм Кемпф называет его «роялем мирового уровня», после чего слава о рояле Yamaha CF разносится по всему миру.
- 1969 Святослав Рихтер выбирает рояль CF на Фестивале в Ментоне.
- 1980 Гленн Гульд знакомится с концертными роялями Yamaha и использует их для записи целого ряда произведений, в числе которых знаменитые «Гольдберг-вариации».
- 1982 Выпуск электромеханического пианино. Впоследствии этот инструмент будет преобразован в Дисклавир.
- 1983 Представление концертного рояля CFIII. Кристиан Цимерман с большим энтузиазмом отзывается еще о прототипе рояля CFIII и выступает на нем не только на всех своих концертах в Японии, но и в турне по Европе.
- 1985 Рояль CFIII становится официальным инструментом XI Международного конкурса пианистов имени Шопена.
- 1986 Рояль CFIII становится официальным инструментом VIII Международного конкурса имени П.И. Чайковского. Юкино Фудзивара побеждает на Международном конкурсе имени Лонг и Тибо, а Митиё Накамичи занимает первое место на Международном музыкальном конкурсе в Женеве, обе пианистки играют на рояле CFIII.
- 1987 Артистические центры открываются в Париже и Лондоне.
- 1991 Представление концертного рояля CFIII S.
- 1993 Выпуск системы Silent Piano.
- 1998 Денис Мацуев побеждает на XI Международном конкурсе имени П.И. Чайковского, играя на рояле CFIII S.
- 2000 Yamaha отмечает 100 лет со дня производства первого фортепиано.
- 2002 Японская пианистка Аяко Уэхара побеждает на XII Международном конкурсе имени П.И. Чайковского, играя на рояле CFIII S.
- 2005 Четверо из двенадцати финалистов XV Международного конкурса пианистов имени Шопена исполняют конкурсные произведения на рояле CFIII S и занимают призовые места.
- 2006 Победитель VI Международного конкурса пианистов в Хамамацу Алексей Горлач и все шесть финалистов выбирают для своего выступления рояль Yamaha CFIII S.
- 2007 Два лауреата XIII Международного конкурса имени П.И. Чайковского выбирают для исполнения своей конкурсной программы рояль Yamaha CFIII S.
- 2009 Чо Сон Чжин побеждает на VII Международном конкурсе пианистов в Хамамацу, а семь из восьми призеров выбирают для своего выступления прототип рояля Yamaha CFX.
- 2010 Представление концертных роялей серии CF. Клэр Хуанцы побеждает на Национальном конкурсе пианистов имени Шопена в США, исполняя конкурсные произведения на рояле CFX. Юлианна Авдеева становится победителем XVI Международного конкурса пианистов имени Шопена, играя на рояле CFX.
- 2011 В Москве открывается Артистический центр Yamaha.
- 2012 Начало производства роялей серии CX.
- 2017 Выпуск роялей серии SX.

